

**50 aniversario**

del Museo Nacional del Virreinato

Un museo  
una historia



Primera Edición Digital: 2014

© **Mario J. Vargas Muñoz**

D.R. © 2014 Instituto Nacional de Antropología e Historia  
Córdoba número 45, colonia Roma, Delegación  
Cuauhtémoc, C.P. 06700, México, Distrito Federal.

D. R. Derechos Reservados conforme a la ley  
ISBN: 978-607-484-553-2

CONACULTA.-INAH.-MEX

“Publicación digital sin fines lucrativos ni comerciales”

Revisión de textos: José Abel Ramos Soriano  
Corrección de estilo: Gerardo Miranda Juárez  
Fotografía portada: Adrián García  
Diseño: Cyndy Rea Núñez

“Reproducción Autorizada por el Instituto Nacional de Antropología e Historia”

“Queda prohibida la reproducción parcial o total, directa o indirecta del contenido de la presente obra, sin contar previamente con la autorización expresa y por escrito de los editores, en términos de la Ley Federal del Derecho de Autor, y en su caso de los tratados internacionales aplicables, la persona que infrinja esta disposición, se hará acreedora a las sanciones legales correspondientes”.

“La reproducción, uso y aprovechamiento por cualquier medio de las imágenes pertenecientes al patrimonio cultural de la nación mexicana, contenidas en esta obra, está limitada conforme a la ley federal sobre monumentos y zonas arqueológicas, artísticas e históricos y la ley federal del derecho de autor. Su reproducción debe ser aprobada previamente por el INAH y el titular del derecho patrimonial”.

## COLABORACIONES

José Abel Ramos Soriano

Patricia Trejo Montiel

Estela Dorantes Juárez

José Ramón Solís Jiménez

Luis Fernando Prado Hernández

Martha Silvia Romero Solís

Marcela Núñez Rodríguez

Adrián García

## CONTENIDO

INTRODUCCIÓN.....	1	LAS EXPOSICIONES PERMANENTES DEL MUSEO.....	25
ANTECEDENTES.....	2	EL MONUMENTO HISTÓRICO EN EL SÉPTIMO ARTE.....	29
PROYECTO DE PENITENCIARIA.....	6	EL EX COLEGIO JESUITA DENTRO DEL CAMINO REAL DE TIERRA ADENTRO, PATRIMONIO CULTURAL DE LA HUMANIDAD.....	30
DE EX COLEGIO A MONUMENTO HISTÓRICO.....	7	LOS DIRECTORES DEL MUSEO.....	34
NACIONALIZACIÓN Y DECLARATORIA DE MONUMENTO.....	8	UN MUSEO DINÁMICO.....	35
DE MONUMENTO HISTÓRICO A MUSEO NACIONAL DEL VIRREINATO.....	8	OFERTA CULTURAL.....	35
50 AÑOS COMO MUSEO NACIONAL.....	12	FUTURO PROMETEDOR.....	35
LOS ESPACIOS Y LAS OBRAS DE EX COLEGIO JESUITA EN EL MUSEO.....	14		
LOS MOLINOS DE XUCHIMANGAS.....	23		
HALLAZGOS ARQUEOLÓGICOS.....	25		

## **PRESENTACIÓN**

El año 2014 es muy significativo para el Museo Nacional del Virreinato, ya que cumple su 50ª aniversario como uno de los más importantes museos de México y el principal del país sobre los tres siglos del periodo colonial (1521 – 1821).

En estas cinco décadas han sucedido en su interior y su entorno acontecimientos relevantes, pero la historia de su edificio, un antiguo colegio jesuita, va más allá, pues su construcción data de los siglos XVII y XVIII. Así, tanto el inmueble como la rica colección de obras de arte que resguarda, son objeto de conservación, estudio y difusión.

Por lo anterior, la publicación recorre la historia de los 50 años del museo, de su contenido y de sus actividades, así como de los lejanos antecedentes de su inmueble. Sobre este último, no se dejan de lado las vicisitudes por las que pasó a partir de la expulsión de la Compañía de Jesús en 1767: sus épocas de abandono y sus diferentes usos, hasta su restauración a principios de los años 60 del siglo XX por parte del Instituto Nacional de Antropología e Historia.

Deseamos que esta publicación sea de utilidad para el mejor conocimiento de la historia del museo y de la época novohispana y su contexto.

**José Abel Ramos Soriano**  
**Director del Museo Nacional del Virreinato**



## INTRODUCCIÓN

El Museo Nacional del Virreinato es uno de los recintos culturales más importantes y visitados de la República Mexicana. Se localiza en el municipio de Tepetzotlán, en el Estado de México.

Tiene por sede el ex colegio jesuita de San Francisco Javier reconocido dentro del Itinerario Cultural del Camino Real de Tierra Adentro, patrimonio cultural de la humanidad.

El museo resguarda una incomparable colección de arte del periodo virreinal. Conserva, investiga, exhibe y difunde las manifestaciones artísticas y culturales de dicho periodo.

Con motivo de la conmemoración del 50 aniversario de su existencia, abordamos hechos y obras que consideramos significativos y que dan cuenta en breves líneas de la importancia y el valor que tiene este museo.

## ANTECEDENTES

Los padres de la Compañía de Jesús llegaron a Tepetzotlán en octubre de 1580 atraídos por el interés lingüístico del lugar, ya que se hablaba otomí, náhuatl y mazahua. En ese año fundaron un colegio, donde aprendían dichas lenguas para facilitar su tarea de evangelización. El colegio generó varias obras de carácter lingüístico; en 1585 contaban con un vocabulario trilingüe en castellano, mexicano y otomí.<sup>1</sup>



Fig. 1. Fotografía. Atrio de los Olivos. Coordinación Nacional de Monumentos Históricos (I.N.A.H.)

<sup>1</sup> Manuel Ignacio, Pérez Alonso, “Los Jesuitas en Tepetzotlán”, en: *Tepetzotlán. La vida y obra en la Nueva España*, México, Asociación de Amigos del Museo Nacional del Virreinato, 1988, pp. 80-82.

En 1584 establecieron el Seminario de San Martín gracias a la donación de tierras de Don Martín de Maldonado, con la condición de que fundaran un seminario para que los hijos de indios principales fueran educados. En este seminario se enseñaba a hablar, leer y escribir en castellano, así como la doctrina cristiana. Quienes tenían mayor capacidad y aptitudes aprendían también música y gramática latina. Sobresalieron en materia musical, ya que para escucharlos acudían importantes dignatarios de la ciudad de México.<sup>2</sup>



Fig. 2. Fotografía. Ex colegio jesuita de Tepetzotlán. Coordinación Nacional de Monumentos Históricos (I.N.A.H.)

<sup>2</sup> *Ibid.*, pp. 82-83.

Posteriormente, en 1586, fundaron el Colegio de San Francisco Javier, con la finalidad de formar en religión y literatura a los jóvenes novicios. Se les preparaba en filosofía, teología, letras clásicas y ciencias.

En este colegio se formó casi la totalidad de los jesuitas de la provincia mexicana, y donde estudiaron o vivieron misioneros como Francisco Javier Alegre, Juan y Pedro de Ugarte, Juan María Salvatierra, Eusebio Francisco Quino, Juan Bautista, Zappa y Francisco Javier Clavijero. Este colegio fue el que le dio más fama a Tepotzotlán.<sup>3</sup>



Fig. 3. Fotografía. Fachada del Templo de San Francisco Javier. Coordinación Nacional de Monumentos Históricos (I.N.A.H.)

---

<sup>3</sup> Pérez Alonso, *op.cit.*, p 84.

Salvo un breve periodo de interrupción a finales del siglo XVI y los primeros años del siglo XVII, los tres colegios funcionaron de manera simultánea, hasta la expulsión de la Compañía de todos los dominios españoles en 1767.<sup>4</sup>

El inmueble quedó cerrado y volvió a abrir sus puertas en 1777 como Real Colegio Seminario de Instrucción, Retiro Voluntario y Corrección para el Clero Secular de la Diócesis.<sup>5</sup> El inmueble volvió a cerrarse por varios años lo cual ayudo a la conservación de los retablos de estilo barroco.<sup>6</sup>



Fig. 4. Fotografía. Fachada del Templo de San Francisco Javier. Coordinación Nacional de Monumentos Históricos (I.N.A.H.)

<sup>4</sup> José Abel, Ramos Soriano, “La construcción de los colegios de Tepotzotlán”, en: *Tepotzotlán ayer y hoy 30 Aniversario Museo Nacional del Virreinato*, México, Instituto Nacional de Antropología e Historia, 1996. p. 22.

<sup>5</sup> Pablo C. de Gante, *Tepotzotlán, su historia y sus tesoros artísticos*, Porrúa, México, 1958, p. 90.

<sup>6</sup> Pérez Alonso, *op.cit.*, p 86.

Posteriormente, de los jesuitas expulsados en 1767 sólo 14 regresaron, y fue en 1870 cuando el padre José Azola y dos hermanos coadjutores, tomaron posesión de la parroquia del pueblo. Durante quince años, además de estar al frente del curato, desempeñaron su trabajo pastoral en el lugar, en pueblos y haciendas vecinas.<sup>7</sup> El padre Azola fue nombrado superior de los jesuitas en todo el territorio de la República, por lo que en 1885, sin poder atender ambos cargos, partió del lugar, con lo que se cerró el segundo periodo de la Compañía en Tepotzotlán.<sup>8</sup>



Fig. 5. Fotografía. Vista del conjunto del ex colegio jesuita de Tepotzotlán. Coordinación Nacional de Monumentos Históricos (I.N.A.H.)

<sup>7</sup> *Ibid.*, pp. 86-87.

<sup>8</sup> Pérez Alonso, *op.cit.*, p. 87.



A finales de 1911 el provincial P. Tomás Ipiña determinó reabrir el Colegio de San Francisco Javier en 1912, y con 52 jesuitas, comenzaron estudios en lenguas clásicas y cursos de filosofía. Para entonces el edificio se encontraba muy dañado y requirió costosas reparaciones.<sup>9</sup> Los jesuitas siguieron viviendo en el colegio hasta 1914, año que marcó su abandono definitivo, debido a los problemas políticos que aquejaban al país.<sup>10</sup>

---

<sup>9</sup> *Ibíd.*

<sup>10</sup> María del Consuelo, Maquívar, *Los retablos de Tepotzotlán*, México, Instituto Nacional de Antropología e Historia, 1976, p. 20.



Fig. 6. Fotografía. Fachada del Templo de San Francisco Javier. Coordinación Nacional de Monumentos Históricos (I.N.A.H.)

## PROYECTO DE PENITENCIARIA

A finales del siglo XIX, ante la mala situación de los presos en las cárceles. El gobierno federal consideró que los antiguos colegios y conventos religiosos fueran cedidos para acondicionarlos como presidios. En 1871 tocó el turno al ex colegio jesuita para transformarlo en cárcel y a pesar que los pobladores del lugar manifestaron su descontento, en 1877 el gobierno considero viable ubicar la prisión nacional en el ex colegio de San Francisco Javier. Sin embargo el entonces presidente Porfirio Díaz descartó tal posibilidad.<sup>11</sup>

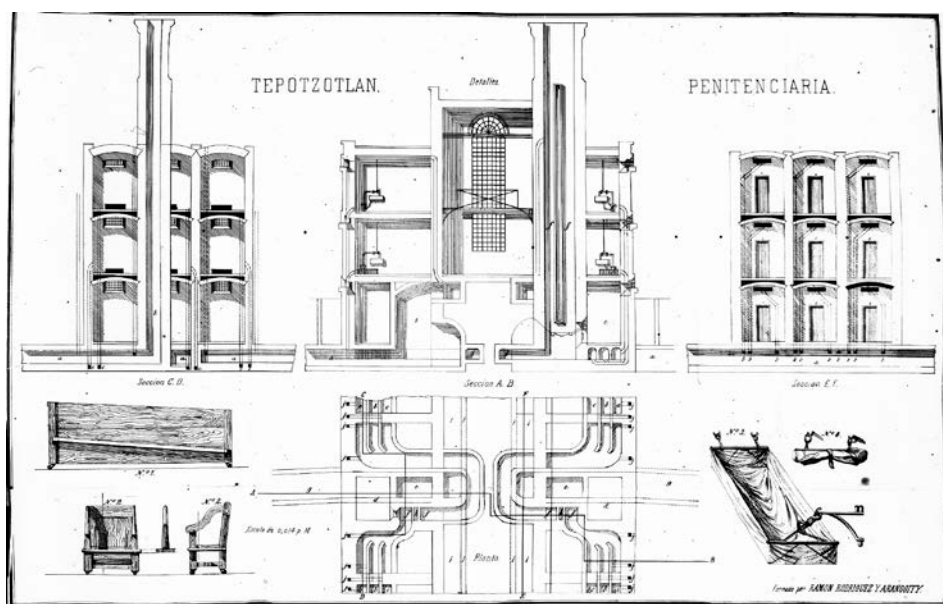


Fig. 7. Imagen. Proyecto penitenciaría de Tepotzotlán. (Fototeca del M.N. V.) (I.N.A.H.)

<sup>11</sup> Mónica, Martí Cotarelo, “Los avatares del Colegio de Tepotzotlán” en: *Tepotzotlán ayer y hoy 30 Aniversario Museo Nacional del Virreinato*, México, Instituto Nacional de Antropología e Historia, 1996, pp. 26-27.

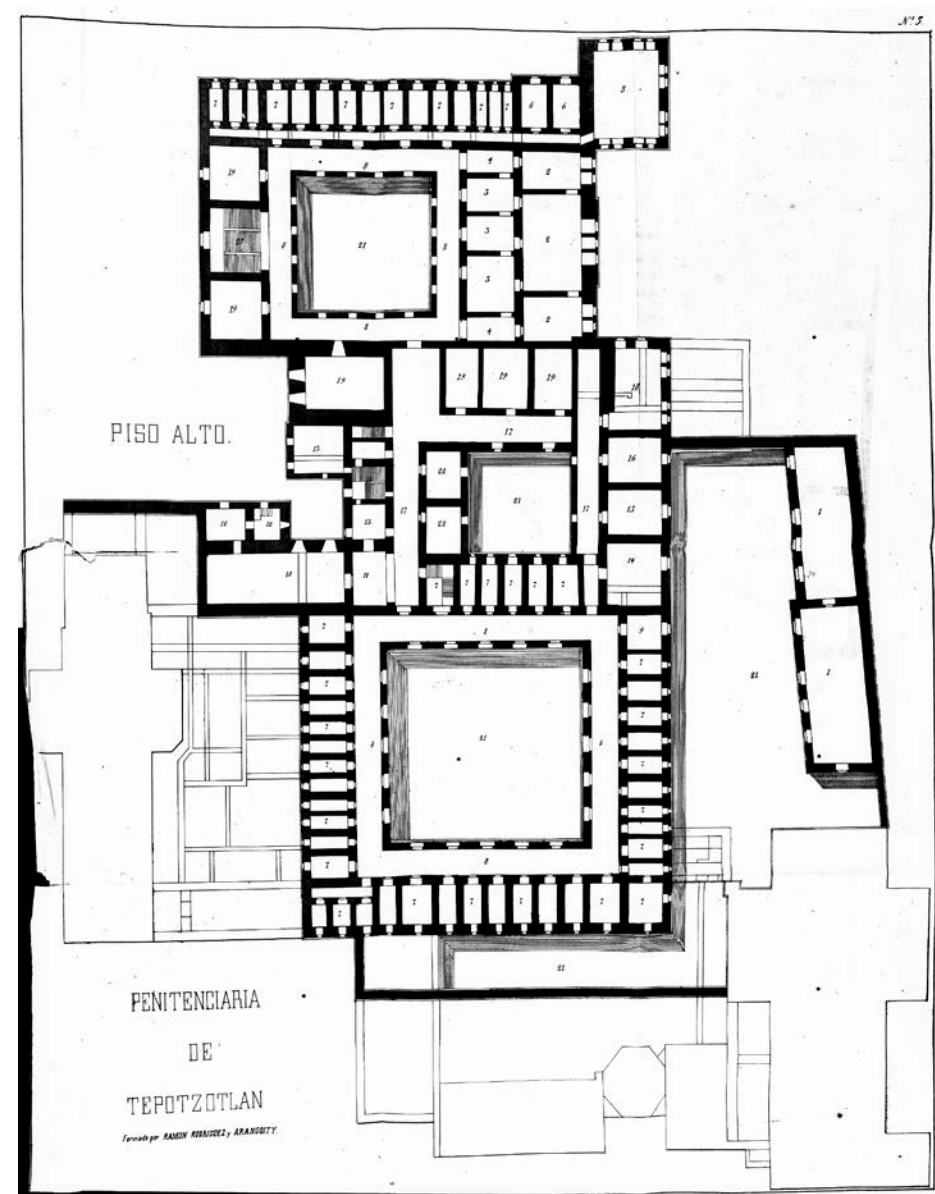


Fig. 8. Imagen. Proyecto penitenciaría de Tepotzotlán. (Fototeca del M.N. V.) (I.N.A.H.)

## DE EX COLEGIO A MONUMENTO HISTÓRICO

### Conflicto legal. Litigio ante la Suprema Corte de Justicia de la Nación



Fig. 9. Fotografía. Portada del ex colegio jesuita. Coordinación Nacional de Monumentos Históricos (I.N.A.H.)

Con la salida definitiva de los jesuitas de Tepotzotlán en 1914, la Compañía Hispano Americana de Inversiones en Hipotecas, se convirtió en la propietaria del inmueble, pero el gobierno federal consideró que el edificio era propiedad de la Nación. Fue así que el 24 de julio de 1918 procedió su ocupación por la Dirección de Bienes Intervenidos de la Secretaría de Hacienda y Crédito Público.<sup>12</sup>

La Compañía Hispano Americana solicitó un amparo en contra de los actos de autoridad, por el hecho de arrebatarle la posesión del inmueble sin juicio previo, argumentando que había sido obtenido por compra el 9 de julio de 1914. El Juez de Distrito negó el amparo solicitado, por estimar que el edificio estaba destinado a colegio y se encontraba dentro de lo que establecía el artículo 27 de la Constitución Federal.<sup>13</sup>

Por tal motivo la Compañía Hispano Americana solicitó una nueva revisión del caso, esta vez correspondió a pleno de la Suprema Corte de Justicia conocer del asunto. Sin embargo su petición no prosperó, la sentencia fue acordada el 6 de febrero de 1922. El pleno de la Corte se pronunció sobre el particular confirmando la sentencia del Juez de Distrito que negó el amparo.<sup>14</sup>

<sup>12</sup> Ibid., p. 28.

<sup>13</sup> Lucio, Cabrera Acevedo, *La Suprema Corte de Justicia durante el gobierno del presidente Obregón (1920-1924)*, México, 1996, p. 382.

<sup>14</sup> Ibid., p. 392.

## NACIONALIZACIÓN Y DECLARATORIA DE MONUMENTO

El ex colegio fue declarado Monumento Nacional mediante el acuerdo presidencial de fecha 12 de abril de 1918. Quedó a cargo de la Dirección de Monumentos Coloniales y nacionalizado por ejecutoria de la Suprema Corte de Justicia de la Nación el 16 de febrero de 1932. Aunado a la declaratoria del 2 de febrero de 1933. De esta manera se aseguró la preservación del edificio.<sup>15</sup>



Fig.10. Fotografía. Vista del conjunto del ex colegio jesuita. Coordinación Nacional de Monumentos Históricos (I.N.A.H.)

<sup>15</sup> Martí Cotarelo, *op.cit.*, p. 28.

## DE MONUMENTO HISTÓRICO A MUSEO NACIONAL DEL VIRREINATO

### Trabajos de restauración, su adaptación como museo



Fig. 11. Fotografía. Trabajos de restauración exterior del ex colegio jesuita. Coordinación Nacional de Monumentos Históricos (I.N.A.H.)

A partir de la salida de los jesuitas el inmueble quedó abandonado, hasta que las autoridades determinaron que el edificio fuera sede del Museo Nacional del Virreinato. Se iniciaron los trabajos de restauración a cargo del Instituto Nacional de Antropología e Historia en 1961.<sup>16</sup>

<sup>16</sup> Maquívar, María del Consuelo, *op.cit.*, p. 20.



Se tomó en cuenta que la restauración cumpliera con una doble función: primero, la adaptación de un museo en el monumento y segundo, la incorporación de éste como parte activa del conjunto. Se buscó, al mismo tiempo, que esta doble función no redundara en detrimento del valor arquitectónico intrínseco que tiene el monumento.<sup>17</sup>

Toda vez que se hacía imposible adoptar un criterio general para todas las dependencias del inmueble, ya que las etapas de construcción eran diversas, se dividieron las construcciones según su periodo de erección, pero siempre dentro de una serie de normas. Se suprimieron algunos agregados sin valor, tratando de respetar los elementos originales encontrados, aun cuando su estado de deterioro fuera franco y notorio.<sup>18</sup>



Fig. 12. Fotografía. Trabajos banquetta y barda perimetral. Coordinación Nacional de Monumentos Históricos (I.N.A.H.)

En los pisos de los pasillos se conservó la piedra de Santo Tomás, y en los de otros espacios se utilizó ladrillo de Guanajuato, el cual tenía la misma apariencia del original. El mismo criterio se utilizó en las puertas y ventanas en las que se repusieron piezas faltantes.<sup>19</sup>

<sup>17</sup> Carlos, Flores Marini, “*Restauración de la Iglesia y del Colegio de Tepotzotlán*” en: *Colegios de Tepotzotlán Restauraciones y Museología*, Instituto Nacional de Antropología e Historia, México, 1964, p. 15.

<sup>18</sup> *Ibidem*.

<sup>19</sup> *Ibidem*.

En el caso de los aplanados se estableció como norma la reposición de todos los que se encontraban en mal estado, previo estudio de no contener pintura mural. En caso contrario, se procedió a su descubrimiento, fijación y conservación. En el caso de los techos caídos o en mal estado, se cambió el terrado original por loza de concreto, conservando el mismo aspecto interior con vigas de madera.<sup>20</sup>

Las áreas verdes se arreglaron sin modificar su traza. En la huerta se conservó el carácter severo que debió tener, ya que había sido destinada para descanso y meditación de los novicios. Se colocaron algunos elementos arquitectónicos, procedentes de monumentos destruidos o reconstruidos, como columnas de iglesias desaparecidas y la fuente original del Salto del Agua.<sup>21</sup>

En la Iglesia de San Francisco Javier se respetó la unidad arquitectónica, dejando dichos elementos tal y como fueron encontrados para no alterarlos.<sup>22</sup> Su fachada presentaba un estado de franco deterioro; estaba cubierta en partes hasta con cuatro capas de cal, por lo que se limpió y se le restauraron diversos elementos decorativos.<sup>23</sup>

<sup>20</sup> Ibid., pp. 15-16.

<sup>21</sup> Flores Marini, *op.cit.*, p. 16.

<sup>22</sup> *Ibidem*.

<sup>23</sup> *Ibidem*.



Fig. 13. Fotografía. Trabajos en la fachada del templo de San Francisco Javier. Coordinación Nacional de Monumentos Históricos (I.N.A.H.)



Fig. 14. Fotografía. Trabajos presbiterio del templo de San Francisco Javier. (Fototeca M.N.V.) (I.N.A.H.)

En los retablos se restauró una cantidad considerable de piezas de ornato, y sus esculturas requirieron un trabajo mayor.<sup>24</sup> En los pisos de madera, se recuperó el nivel original, sustituyendo los restos de duela, con madera de mezquite de gran resistencia y durabilidad.<sup>25</sup>

<sup>24</sup> Ibid., p. 17.

<sup>25</sup> Ibídem.

En las ventanas de la iglesia y sus dependencias, se colocó mármol traslucido, tomando como muestra los de la cúpula del Camarín de la Virgen de Loreto.<sup>26</sup>



Fig. 15. Fotografía. Trabajos atrio de los olivos. (Fototeca M.N.V.) (I.N.A.H.)

En cuanto a la museografía, aunque se imprimió un marcado sentido pedagógico se evitó el abuso de mapas y diagramas. Para dejar que las piezas comunicaran directamente su mensaje al visitante.

<sup>26</sup> Ibídem.

El acervo se integró principalmente con las colecciones que procedían del antiguo Museo de Arte Religioso y con las que ya existían. Se enriqueció con colecciones del Museo Nacional de Historia y con algunas piezas del antiguo Museo de la Zona Arqueológica de Teotihuacán.<sup>27</sup>



Fig. 16. Fotografía. Restauración de la Sacristía. Coordinación Nacional de Monumentos Históricos (I.N.A.H.).

Se tomó en cuenta el gran valor artístico e histórico del edificio y se diseñó el mobiliario de acuerdo con investigaciones históricas previas.<sup>28</sup>

<sup>27</sup> Miguel, Celorio Blasco, “*Museología*” en: *Colegios de Tepotzotlán Restauraciones y Museología*, Instituto Nacional de Antropología e Historia, México, 1964, p. 37.

<sup>28</sup> *Ibidem*.

## 50 AÑOS COMO MUSEO NACIONAL

### Objetivos del Instituto Nacional de Antropología e Historia

Es un órgano desconcentrado de la Secretaría de Educación Pública de México, con los objetivos de:

La investigación científica sobre Antropología e Historia relacionada principalmente con la población del país y con la conservación y restauración del patrimonio cultural arqueológico e histórico, así como el paleontológico; la protección, conservación, restauración y recuperación de ese patrimonio y la promoción y difusión de las materias y actividades que son de la competencia del Instituto.<sup>29</sup>

### El Museo Nacional del Virreinato, una misión particular

A partir de los objetivos de la propia Institución, El Museo Nacional del Virreinato “fue creado con la misión particular de exponer dentro de un contexto adecuado, los varios aspectos de la cultura novohispana”.<sup>30</sup>

<sup>29</sup> Ley Orgánica del Instituto Nacional de Antropología e Historia, publicada en el Diario Oficial de la Federación, 3 de febrero de 1939, última reforma 23 de enero de 1998.

<sup>30</sup> Celorio Blasco, *op.cit.*, p. 37.



## Inauguración

Concluidos los trabajos de restauración el Museo Nacional del Virreinato fue inaugurado oficialmente el 19 de septiembre de 1964 por el entonces Presidente de la República el Lic. Adolfo López Mateos.



Fig. 17. Fotografía. Inauguración del museo. Llegada del presidente Lic. Adolfo López Mateos. (Fototeca M.N.V.) (I.N.A.H.)

En un acto celebrado en el propio museo, siendo Secretario de Educación Pública el Dr. Jaime Torres Bodet y el Director General del Instituto Nacional de Antropología e Historia, el Dr. Eusebio Dávalos Hurtado.



Fig. 18. Fotografía. Inauguración del museo. Interior del templo de San Francisco Javier (Fototeca M.N.V.) (I.N.A.H.)

## LOS ESPACIOS Y LAS OBRAS DE EX COLEGIO JESUITA EN EL MUSEO

En las construcciones y decoraciones que se realizaron durante la estancia de la Compañía de Jesús, las donaciones fueron parte fundamental. Así también la buena administración de recursos, hicieron posible la realización de construcciones como la Iglesia, capillas, biblioteca, refectorio, cocina, sastrería, huerta, habitaciones; así como los sistemas hidráulicos de los aljibes. De la misma manera obras de culto y ornato como los retablos de la iglesia de San Francisco Javier.<sup>31</sup>

Los autores de dichas obras fueron algunos de los artistas más renombrados de la época. En lo que se refiere a los pintores, Cristóbal de Villalpando fue autor de los lienzos sobre la vida de San Ignacio; Juan Rodríguez Juárez representó la vida de la Virgen; José de Ibarra ejecutó los óleos del Relicario de San José; José Padilla, las escenas de la vida de San Estanislao de Kostka; Miguel Cabrera, varias obras en la iglesia de San Francisco Javier y sus dependencias. Cabrera aparece también relacionado con el maestro ensamblador Higinio de Chávez, en la realización de los retablos del presbiterio, en la iglesia de San Francisco Javier.<sup>32</sup>

<sup>31</sup> Ramos Soriano, *op.cit.*, pp. 22-23

<sup>32</sup> *Ibid.*, p. 24.

## Templo de San Francisco Javier

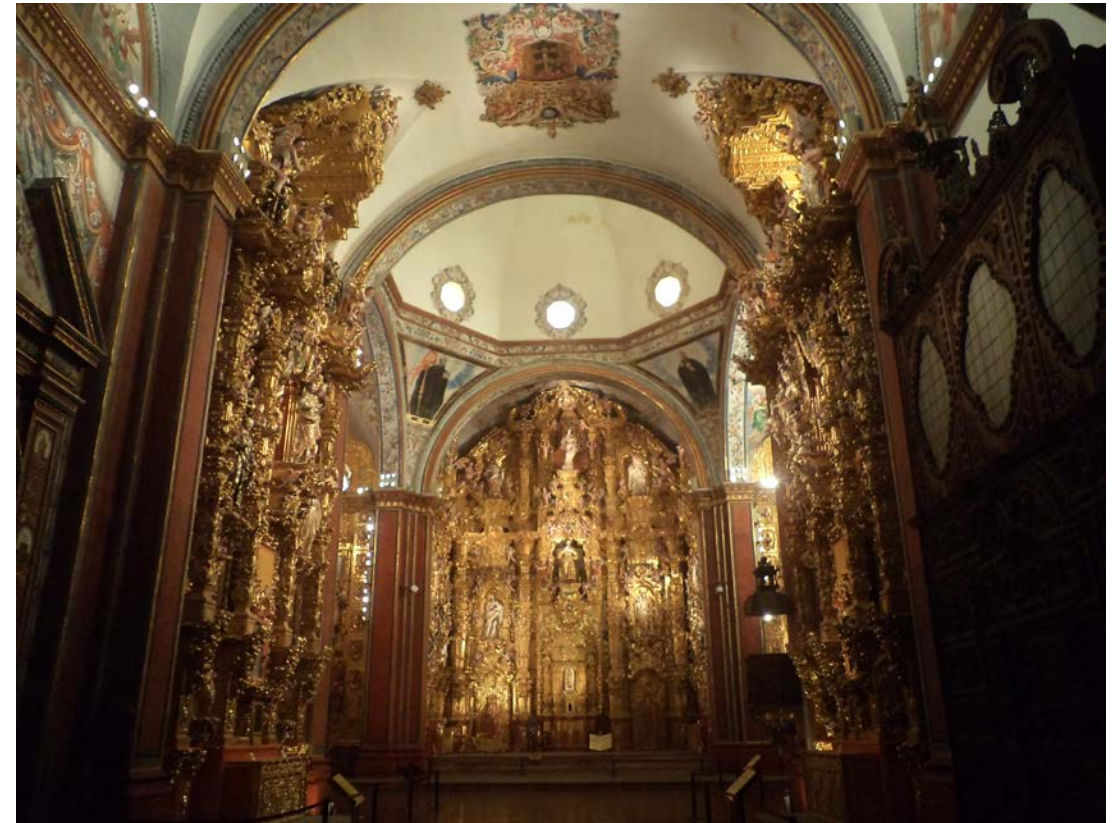


Fig. 19. Fotografía. Templo de San Francisco Javier (Fototeca M.N.V.) (I.N.A.H.)

Por su riqueza ornamental es el espacio emblemático del inmueble del ex colegio jesuita. Su diseño arquitectónico corresponde a la moda del siglo XVII, con una planta de cruz latina y una cúpula al centro del crucero. En uno de sus muros laterales se encuentra un acceso que conserva la portada también del siglo XVII. En el otro lateral de la nave se localiza la

entrada a la Capilla de Loreto.<sup>33</sup> Los retablos y su fachada son del siglo XVIII y constituyen ejemplos representativos del barroco mexicano.<sup>34</sup>

Los retablos son tallados en madera de cedro blanco y dorados con hoja de oro. Sus imágenes fueron elaboradas en madera, policromada y estofada. La técnica consiste en aplicar hoja de oro a las vestimentas y recubrir las con policromía, para posteriormente ser esgrafiadas y lograr la apariencia de los damascos utilizados en los atuendos de esa época.<sup>35</sup>



Fig. 20. Fotografía. Detalle del Templo de San Francisco Javier (Fototeca M.N.V.) (I.N.A.H.)

<sup>33</sup> Consuelo, Maquívar, *Museo Nacional del Virreinato y Excolegio de Tepotzotlán*, México, INAH/JGH/CSV Publicaciones, 1996, p. 34.

<sup>34</sup> Maquívar, María del Consuelo, *op.cit.*, p. 20.

<sup>35</sup> *Ibidem*.

## Distribución de los Retablos

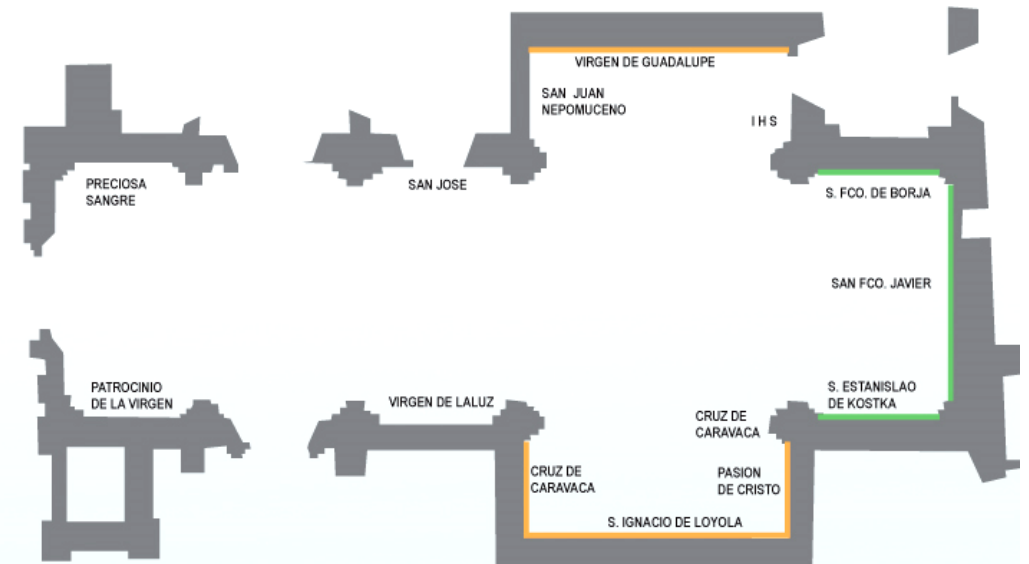


Fig. 21. Imagen. Plano del templo de San Francisco Javier (Fototeca M.N.V.) (I.N.A.H.)

El Templo cuenta con 13 retablos. En el presbiterio el principal está dedicado a San Francisco Javier y los dos laterales a san Francisco de Borja y San Estanislao de Kostka. Los del crucero están dedicados a la Virgen de Guadalupe y San Ignacio de Loyola.<sup>36</sup> Los de la nave corresponden a la Virgen de la Luz y a San José.<sup>37</sup>

Finalmente los del sotocoro son dos grandes lienzos, uno representa el patrocinio de la Virgen a la Compañía de Jesús y el otro, la Alegoría de la Preciosísima Sangre.<sup>38</sup>

<sup>36</sup> Maquívar, María del Consuelo, *op.cit.*, p. 43.

<sup>37</sup> Maquívar, Consuelo, *op.cit.*, pp. 42-43.

<sup>38</sup> Maquívar, María del Consuelo, *op.cit.*, pp. 74-78.



### Capilla de la Casa de Loreto y Camarín de la Virgen

Su acceso se localiza dentro del templo de San Francisco Javier. Conserva la maqueta de la casa de la virgen de Loreto, la cual cuenta con un retablo de madera tallada y dorada del siglo XVIII dedicado a la virgen.<sup>39</sup> Su piso está recubierto con azulejos de la misma época. Detrás del retablo se encuentra el camarín de la Virgen, una de las más importantes obras del barroco mexicano del siglo XVIII. Era la recámara utilizada en cada temporada litúrgica para cambiar las vestiduras y las joyas a la imagen. Tiene planta octagonal. En la parte superior de la cúpula o bóveda, una paloma blanca simboliza el espíritu santo. En la parte inferior se localizan cuatro retablos dorados y tallados, así como siete óleos que adornan los retablos.<sup>40</sup>



Fig. 22. Fotografía. Detalle Camarín de la Virgen. (Fototeca M.N.V.) (I.N.A.H.)

<sup>39</sup> Maquívar, Consuelo, *op.cit.*, pp. 42-45.

<sup>40</sup> *Ibid.*, pp. 45- 46.



## Relicario de San José

A un costado de la casa se ubica el Relicario de San José, una pequeña capilla de gran barroquismo, dedicada el 27 de abril de 1738. El retablo de esta capilla es del siglo XVIII y corresponde al estilo barroco estípite; su bóveda y muros están revestidos con relieves de estuco policromado. Los lunetos de la bóveda representan escenas de la vida del santo. El primero, el Regreso de Egipto, en el siguiente su muerte y en el muro que cierra la capilla, su Coronación.<sup>41</sup>



Fig. 23. Fotografía. Detalle del Relicario de San José. (Fototeca M.N.V.) (I.N.A.H.)

<sup>41</sup> Maquívar, Consuelo, *op.cit.*, pp. 48-49.

## Capilla Doméstica



Fig. 24. Fotografía. Capilla Doméstica. (Fototeca M.N.V.) (I.N.A.H.)

Fue construida con el legado de Don Pedro Ruiz de Ahumada para el culto de los miembros del colegio. La capilla es de una sola nave con techo de bóveda decorada con yesería policromada estilo manierista, en donde se enmarcan los escudos de las seis primeras órdenes religiosas que evangelizaron en la Nueva España durante el siglo XVI: Franciscanos, Dominicos, Agustinos, Jesuitas, Carmelitas y Mercedarios. El retablo

principal es de estilo barroco. Complementan su decoración imágenes de santos jesuitas. Sobre la puerta de acceso en la parte superior encuentra una obra del siglo XVII que representa la alegoría de los arcángeles y la orden jesuita.<sup>42</sup>

### Sacristía

Fue construida en el siglo XVII. Los muebles y las pinturas que se conservan en su interior corresponden al siglo XVIII. Las pinturas son obra de Miguel Cabrera, de las cuales sobresale el lienzo de la Inmaculada Concepción. Conserva las cajoneras que sirvieron para guardar las vestimentas y los objetos litúrgicos. Conserva también un lavamanos tallado en cantera gris. Dentro de la sacristía se localiza el acceso a las criptas, donde están sepultados, algunos Jesuitas, y clérigos que habitaron el inmueble.<sup>43</sup>



Fig. 25. Fotografía. Sacristía (Fototeca M.N.V.) (I.N.A.H.)

<sup>42</sup> Ibid., pp. 56-59.

<sup>43</sup> Maquívar, Consuelo, *op.cit.*, pp. 54-56.



### Claustro de los Naranjos

Construido en el siglo XVII y principio del XVIII, este espacio estaba dedicado al esparcimiento y descanso. En el claustro alto se encontraban la biblioteca, las aulas y los aposentos de los novicios. Además de la habitación del Padre Gonzalo Carrasco quien fuera el último rector del Colegio. La parte baja estuvo dedicada a la recreación de los novicios. En los primeros años del siglo XX se localizaban en el lugar el billar, el boliche y la sastrería.<sup>44</sup>



Fig. 26. Fotografía. Claustro de los Naranjos (Fototeca M.N.V.) (I.N.A.H.)

<sup>44</sup> Ibid., pp. 59-60.

### Patio de cocina, frigorífico y cava

En el patio se localiza una fuente octagonal, en donde llegaba el agua que venía de la huerta. El agua pasaba por la cava y el frigorífico, a través de un canal que creaba un ambiente frío, lo cual ayudaba a la conservación de los vinos y alimentos. En la parte superior de los muros se encuentran dos relojes de sol del siglo XVIII.<sup>45</sup>



Fig. 27. Fotografía. Patio de la Cocina (Fototeca M.N.V.) (I.N.A.H.)

<sup>45</sup> Maquívar, Consuelo, *op.cit.*, p. 64.

## Refectorio

Conserva el pulpito donde un alumno o maestro leía textos edificantes a los novicios, mientras estos tomaban sus alimentos. El espacio cuenta además con un lienzo de medio punto que representa la Última Cena y diez medallones de santos jesuitas, todos ellos pintados por el padre Gonzalo Carrasco, último rector del colegio.<sup>46</sup>



Fig. 28. Fotografía. Refectorio. (Fototeca M.N.V.) (I.N.A.H.)

<sup>46</sup> Ibid., pp. 64-65.

## Claustro de los Aljibes

El claustro debe su nombre a dos grandes cisternas que almacenan el agua de lluvia, que bajaba de la azotea por medio de canales situados en lo alto de los muros. El agua era destinada al uso del colegio. Tiene un área de jardines, que se encuentra rodeada por corredores cerrados.<sup>47</sup>



Fig. 29. Fotografía. Claustro de los Aljibes (Fototeca M.N.V.) (I.N.A.H.)

<sup>47</sup> Maquívar, Consuelo, *op.cit.*, p. 31.



## Portería

Es la entrada principal al edificio. Su portada está elaborada en cantera en la que se observa el lema de la Compañía de Jesús: *Ad Maiorem Gloriam Dei*, (Para la Mayor Gloria de Dios). La puerta de madera presenta un herraje con el monograma de la compañía (IHS) *Iesus Hominum Salvator* (Jesús Salvador de los Hombres). En este lugar se atendía a los fieles y a los parientes de los religiosos.<sup>48</sup>



Fig. 30. Fotografía. Portería ex colegio. Coordinación Nacional de Monumentos Históricos (I.N.A.H.).

<sup>48</sup> Ibid., p. 30.

## Botica y patio de la enfermería

En la bóveda de su interior se aprecia una pintura mural del siglo XVIII, con escenas que aluden al uso de este espacio: Los santos relacionados con la medicina, San Roque, San Sebastián, San Cosme y San Damián, así como la muerte de San José y la imagen de la inmaculada Concepción.<sup>49</sup>



Fig. 31. Fotografía. Botica. (Fototeca M.N.V.) (I.N.A.H.).

<sup>49</sup> Maquívar, Consuelo, *op.cit.*, p. 32.

## Huerta

En la huerta se cultivaban árboles frutales y hortalizas para el consumo de los jesuitas. Servía como lugar de esparcimiento. En esta área se encuentra una capilla dedicada a la Virgen y el original de la fuente del Salto del Agua.<sup>50</sup> Se complementó con áreas verdes y árboles frutales, que ofrecen un espacio de relajamiento y esparcimiento al público visitante.



Fig. 32. Fotografía. Huerta y Capilla de la Virgen de Montserrat (Fototeca M.N.V.) (I.N.A.H.)

<sup>50</sup> Ibid., pp. 65-67.

## Biblioteca antigua

Fue una de las principales dependencias del ex colegio. Cuenta aproximadamente con cuatro mil volúmenes. El Acervo lo componen obras de los siglos del XVI al XIX de éste y otros colegios jesuitas y conventos dominicos. Cuenta con tratados de ascética, derecho canónico, historia eclesiástica, teología, literatura, gramática, medicina, física, geografía, filosofía, etc. En su mayoría escritos en español y latín, griego, y los hay también en hebreo, portugués y francés.<sup>51</sup>



Fig. 33. Fotografía. Biblioteca Antigua (Fototeca M.N.V.) (I.N.A.H.)

<sup>51</sup> Maquívar, Consuelo, *op.cit.*, pp. 62-63.



## LOS MOLINOS DE XUCHIMANGAS

La construcción del molino terminó en agosto de 1592, un molino de cuatro muelas. A partir del funcionamiento de los molinos que proporcionaron su renta a los colegios, permitió su consolidación y expansión.<sup>52</sup>



Fig. 34. Fotografía. Molinos de Xuchimangas (Fototeca M.N.V.) (I.N.A.H.)

<sup>52</sup> Tarsicio, Pastrana Salcedo, *Los Molinos de Xuchimangas*, México, Instituto Nacional de Antropología e Historia, 2012, p. 95.

La donación de los dos heridos en 1591:

El primer herido de molino.... sirvió para alimentar los molinos anexos de la actual huerta: la ubicación del herido en un canal antiguo en el interior del pueblo y el uso que se le daba para para regar sus heredades. El canal del que se toma el herido de molino podía ser el que regaba las tierras de Martín de Maldonado, mismas que después donó a los jesuitas.<sup>53</sup>

“Es conveniente aclarar que los molinos no habían sido construidos; el herido es la concesión otorgada para la construcción”.<sup>54</sup>

“Las características mencionadas son congruentes con la nomenclatura común para la descripción de los heridos: el lugar de donde se toma el agua”.<sup>55</sup>

Los molinos se ubican al lado norte de la huerta del colegio. Son dos molinos que sobrevivieron de todo un sistema de molinos que perteneció a la hacienda de Xuchimangas. Cuenta con tres secciones, los molinos de arriba, los molinos de abajo y una serie de construcciones y espacios abiertos.<sup>56</sup>

“Debemos ubicarlos como parte de un gran sistema en el que la tecnología hidráulica jugo un papel muy importante”.<sup>57</sup>

<sup>53</sup> Ibid., p. 94.

<sup>54</sup> Pastrana Salcedo, *op.cit.*, p. 95.

<sup>55</sup> Ibidem.

<sup>56</sup> Pastrana Salcedo, *op.cit.*, p. 111.

<sup>57</sup> Ibidem.

El camino del agua que llegaba a los molinos comienza en la presa de la Concepción a 10 kilómetros del pueblo hacia el poniente con una capacidad de 13.8 millones de metros cúbicos. De la presa parte un canal o “zanja real” que serpentea por terrenos hacia el centro de la población. En su camino se va dividiendo para terminar en diferentes destinos; en donde gran parte de la acequia real y sus divisiones se encuentran a cielo descubierto, el trayecto que corre por el pueblo es subterráneo. Pasa por debajo de las calles, y vuelve a ver la luz al llegar al terreno de los molinos.<sup>58</sup>

El agua que llegaba de la presa de la Concepción, no solo alimentaba a los molinos, sino también al colegio y a otras áreas fuera de los mismos. Había canales de salida hacia el oriente y hacia el sur, hasta llegar al río chiquito de Tepotzotlán donde terminaban los canales.<sup>59</sup>

---

<sup>58</sup> Ibid., p. 112.

<sup>59</sup> Pastrana Salcedo, *op.cit.*, p. 113.

### **Los Molinos de Xuchimangas, su recuperación y rehabilitación**

El predio de los molinos de Xuchimangas, fue recuperado por el Instituto Nacional de Antropología e Historia en el año de 1998, ya que el predio pertenecía a un particular.<sup>60</sup>

En el 2007 y debido a que su estado de deterioro era crítico, se llevó a cabo la primera etapa de intervención, en la que se restauró una crujía o troje, que se usaba para almacenar semillas y granos.<sup>61</sup>

---

<sup>60</sup> Expediente Molinos M.N.V.

<sup>61</sup> Informes Anuales Museo Nacional del Virreinato (M.N.V.).



## HALLAZGOS ARQUEOLÓGICOS

En la restauración del Atrio de los Olivos, realizada en 1993, se eliminaron árboles secos y se dotó de alumbrado. Y se descubrió parte del sistema hidráulico del área. Se encontraron asimismo restos arquitectónicos que corresponden a una pileta localizada en la esquina noreste del atrio y que posiblemente se llenaba con agua de lluvia. El siguiente hallazgo fue El Canal de Cantera que corría paralelo al andador del lado este. Mismo que se puede apreciar en la ventana arqueológica localizada frente al bautisterio. Asociado a él hay un piso de ladrillo con diseño de petatillo del siglo XVIII. En el patio de la enfermería se encontró un pequeño aljibe de patio, que se dejó expuesto.<sup>62</sup>



Fig. 35. Fotografía. Ventana arqueológica atrio de los olivos (Fototeca M.N.V.) (I.N.A.H.)

<sup>62</sup> Reina, Cedillo Vargas, “Hallazgos arqueológicos del sistema hidráulico en los excolegios jesuitas de Tepotzotlán” en: *Tepotzotlán ayer y hoy 30 Aniversario Museo Nacional del Virreinato*, México, Instituto Nacional de Antropología e Historia, 1996, pp. 58-60.

## LAS EXPOSICIONES PERMANENTES DEL MUSEO

La exposición permanente “México Virreinal” describe las características más sobresalientes de la historia virreinal en México. Desde los antecedentes de la Conquista de México en 1521, hasta fines del periodo a principios del siglo XIX. Pinturas, esculturas, cerámicas, textiles, documentos, maquetas y otras obras de colección muestran diversos aspectos de un periodo crucial en la formación de México, desde el punto de vista social, económico político y artístico. Está integrada por veintidós salas, ubicadas en el Claustro bajo de los Aljibes y parte del Claustro alto de los naranjos.<sup>63</sup>



Fig. 36. Fotografía. Sala de exhibición del museo. (Fototeca M.N.V.) (I.N.A.H.)

<sup>63</sup> Maquívar, Consuelo, *op.cit.*, p. 69.

Piezas prehispánicas exponen características de las civilizaciones de Mesoamérica. Instrumentos de navegación y réplicas de embarcaciones utilizadas en aquella época explican las causas que hicieron posible la llegada de Cristóbal Colón a América. Armaduras y deidades prehispánicas evocan las condiciones de la guerra de conquista.<sup>64</sup>



Fig. 37. Fotografía. Sala de exhibición del museo. (Fototeca M.N.V.) (I.N.A.H.)

<sup>64</sup> *Ibidem*.

Las piezas de herrería, orfebrería y cerámica aluden a la explotación de las riquezas naturales y de la mano de obra indígena. Retratos de misioneros, objetos litúrgicos y facsimilares de vocabularios y catecismos revelan el proceso de la conquista espiritual. Esculturas de pasta de maíz, que conjugan técnicas prehispánicas y motivos cristianos, hacen énfasis en el surgimiento del mestizaje cultural.<sup>65</sup>

Oliveras, monedas y documentos gráficos de tratados sobre productos internos como la grana cochinilla, destacan la creciente autonomía económica que adquirió el virreinato. Óleos como el de Sor Juana Inés de la Cruz, expresan las aspiraciones de una nueva sociedad en busca de valores propios. Una recreación de la plaza mayor de la ciudad de México, en la que están presentes los distintos grupos que formaron parte de la sociedad novohispana a fines del siglo XVIII, que ilustran el desarrollo del mestizaje entre indígenas, españoles y africanos que acentuó la diversidad cultural en la Nueva España.<sup>66</sup>

Otras exposiciones permanentes del museo son: “Monjas Coronadas, vida conventual femenina”, “Artes y Oficios de la Nueva España”, “Oriente en Nueva España” y “Personajes Novohispanos”.

<sup>65</sup> *Ibid.*, pp. 69-70.

<sup>66</sup> Maquívar, Consuelo, *op.cit.*, pp. 70-75.

## Monjas Coronadas, vida conventual femenina

La exposición se encuentra en la parte superior del claustro de los aljibes.

La colección de más de veinte retratos de monjas coronadas que, por su número así como relevancia artística e histórica, es la más importante de su género en América Latina... Sus exuberantes coronas y el colorido que priva en sus atuendos las convierten en una obra excepcional, fácilmente distinguible de la temática y características tradicionales del conjunto de la pintura virreinal... Los retratos eran realizados para conmemorar dos momentos fundamentales de la vida de una religiosa: la profesión y la muerte.<sup>67</sup>

Esta exposición cuenta con cuadros texturizados y cédulas en sistema braille.



Fig. 38. Fotografía. Exposición Monjas Coronadas. (Fototeca M.N.V.) (I.N.A.H.)

## Artes y Oficios de la Nueva España

Localizada en el primer piso del museo, subiendo por la escalera frente a la capilla doméstica. “Aborda diversos aspectos de la organización del trabajo y la producción de las artes en Nueva España, a través de los gremios, las ordenanzas, el taller, la tienda y las cofradías gremiales. Se exhiben obras realizadas por herreros, carpinteros, bordadores, pintores, doradores, loceros, impresores, escultores y entalladores”.<sup>68</sup>

<sup>67</sup> Sitio Web del Museo Nacional del Virreinato (M.N.V.), disponible en [http://www.virreinato.inah.gob.mx/index.php?option=com\\_content&view=article&id=79&Itemid=88](http://www.virreinato.inah.gob.mx/index.php?option=com_content&view=article&id=79&Itemid=88)

<sup>68</sup> Sitio Web del (M.N.V.) disponible en [http://www.virreinato.inah.gob.mx/index.php?option=com\\_content&view=article&id=80&Itemid=91](http://www.virreinato.inah.gob.mx/index.php?option=com_content&view=article&id=80&Itemid=91)



## Oriente en Nueva España

Se ubica en la planta alta del Claustro de Naranjos. Muestra las colecciones de marfil, porcelana, taracea y enconchados que son ejemplo del intercambio comercial y cultural entre Oriente y Nueva España entre la segunda mitad del siglo XVI y principios del XIX.<sup>69</sup>



Fig. 39. Fotografía. Exposición Oriente en Nueva España. (Fototeca M.N.V.) (I.N.A.H.)

<sup>69</sup> Sitio Web del (M.N.V.) disponible en [http://www.virreinato.inah.gob.mx/index.php?option=com\\_content&view=article&id=151&Itemid=174](http://www.virreinato.inah.gob.mx/index.php?option=com_content&view=article&id=151&Itemid=174)

El espacio que ocupa esta exposición resulta interesante, no solamente por la importante colección que la compone, también lo es debido a que en el interior de las salas fueron descubiertas pinturas murales. Se trata de obras del siglo XVIII que decoraban los aposentos de los novicios, del ex colegio. Por lo que se puede apreciar tanto las colecciones, como las pinturas murales que conviven en el mismo espacio.



Fig. 40 Fotografía. Exposición Oriente en Nueva España. (Fototeca M.N.V.) (I.N.A.H.)

Fig. 41. Fotografía. Pintura mural (Fototeca M.N.V.) (I.N.A.H.)



## La Compañía de Jesús en Tepetzotlán

Se propone presentar al público por vez primera una exposición permanente que destaque la importancia de la Compañía de Jesús en Tepetzotlán. Desde la fundación de los colegios hasta el esplendor logrado en el siglo XVIII y el destierro final de los jesuitas en Europa.

## Personajes Novohispanos

El museo presenta en esta exposición una muestra de la importante colección de retratos novohispanos. Esto debió a que después de la representación de temas religiosos, el retrato fue el género más importante en la pintura novohispana. Ubicada en el primer piso, en el claustro de los aljibes el visitante podrá observar esta pequeña muestra de retratos de personajes novohispanos.

## EL MONUMENTO HISTÓRICO EN EL SÉPTIMO ARTE

El monumento histórico del ex colegio sirvió de marco para la realización de diversas obras cinematográficas, en distintos géneros. Dichas obras fueron las siguientes:

En 1934 **El Fantasma del Convento** cuyo título original fue “The Fantasy of the Monastery”, con la Interpretaron Carlos Villatoro, Enrique del Campo, Marta Roel y Paco Martínez, bajo la dirección de Fernando de Fuentes. En el año de 1967 **Operación 67** bajo la dirección de René Cardona Jr, con el Reparto de Elizabeth Campbell, Jorge Rivero, Miguel Gómez Checa, Noé Murayama y Rodolfo Guzmán Huerta (El Santo). En el año de 1968 **El Escapulario** Dirigida por Servando González y con el reparto actoral de Enrique Lizalde, Enrique Aguilar, Carlos Cardán, Ofelia Guilmáin, Eleazar García 'Chelelo', Jorge Russek, Jorge Lavat y José Carlos Ruiz. En 1969 **Cristo 70** actuaron Guillermo Argüelles, Rosario Gálvez, Nora Larraga, Claudia Martell y Carlos Piñar, bajo la dirección de Alejandro Galindo. Para el año de 1981 **Campanas Rojas** y bajo la dirección de Serguei Bondarchuk y con el reparto de Franco Nero, Ursula Andress, Blanca Guerra, Jorge Luke y Eraclio Zepeda.

Estas obras nos muestran otra faceta del inmueble y que enriquecen su anecdotario.

**EL EX COLEGIO JESUITA DENTRO DEL CAMINO REAL DE TIERRA ADENTRO, PATRIMONIO CULTURAL DE LA HUMANIDAD.**



Fig. 42. Fotografía. Fachada del Templo de San Francisco Javier. Coordinación Nacional de Monumentos Históricos (I.N.A.H.).

El 1° de agosto del año 2010 El Camino Real de Tierra Adentro fue declarado por la U.N.E.S.C.O. Patrimonio Cultural de la Humanidad, en la categoría de Itinerario Cultural. Reconociendo a 60 sitios a lo largo del camino. Dentro de los que se encuentra el Inmueble del Ex Colegio de San Francisco Javier, hoy Museo Nacional del Virreinato.

El Camino Real de Tierra Adentro, también conocido por el nombre de “Camino de la Plata”, comprende cinco sitios ya inscritos en la Lista del Patrimonio Mundial y otros 55 sitios más situados a lo largo de 1.400 de los 2.600 km de esta larga ruta que parte del norte de México y llega hasta Texas y Nuevo México, en los Estados Unidos. Utilizado entre los siglos XVI y XIX, este camino servía para transportar la plata extraída de las minas de Zacatecas, Guanajuato y San Luis Potosí, así como el mercurio importado de Europa. Aunque su origen y utilización están vinculados a la minería, el Camino Real de Tierra Adentro propició también el establecimiento de vínculos sociales, culturales y religiosos entre la cultura hispánica y las culturas amerindias.<sup>70</sup>

<sup>70</sup> U.N.E.S.CO., sitio web, disponible en <http://whc.unesco.org/en/list/1351>

### **Criterios bajo los cuales el Camino Real de Tierra Adentro fue inscrito en la lista representativa del patrimonio mundial.**

El Camino Real de Tierra Adentro fue inscrito debido a que el Comité del Patrimonio Mundial de la U.N.E.S.C.O., consideró que el Camino Real de Tierra Adentro posee un valor universal excepcional, al cumplir con los siguientes criterios:

**1.- Criterio II:** “Atestiguar un intercambio de valores humanos considerable, durante un periodo concreto o en un área cultural del mundo determinada, en los ámbitos de la arquitectura o la tecnología, las artes monumentales, la planificación urbana o la creación de paisajes”.<sup>71</sup>

**2.- Criterio IV:** “Ser un ejemplo eminentemente representativo de un tipo de construcción o de conjunto arquitectónico o tecnológico, o de paisaje que ilustre uno o varios periodos significativos de la historia humana”.<sup>72</sup>

---

<sup>71</sup> Directrices Prácticas para la aplicación de la Convención del Patrimonio Mundial, (Directrices Prácticas A.C.P.M.), 2008, p. 23.

<sup>72</sup> *Ibidem*.

### **Algunas referencias del Camino Real de Tierra Adentro**

En la época prehispánica las antiguas rutas comerciales conectaban con las civilizaciones mesoamericanas, apaches y chichimecas abundaban entre los dos polos. Se intercambiaban una serie de productos como las plumas de las aves tropicales, la obsidiana y la turquesa entre otros.<sup>73</sup>

Con la llegada de los españoles los sistemas de intercambio fueron modificados profundamente.<sup>74</sup> La explotación minera, particularmente la explotación de la plata jugo un papel importante. Acuñada en monedas, la plata de Zacatecas se convirtió en la base del intercambio mundial durante tres siglos.<sup>75</sup>

El comercio de productos trajo un importante intercambio. “Como la introducción del maíz y el jitomate al mundo turco, los frijoles invadieron China, el maíz y el chile a la India, el jitomate a Italia”.<sup>76</sup>

Un pequeño recuento del legado del camino son, las distintas devociones religiosas, las peregrinaciones, las danzas, la charrería y el jaripeo. Así como la alfarería, la cestería y variados guisos, etc.<sup>77</sup>

---

<sup>73</sup> Tomás, Martínez Saldaña, *El Camino Real de Tierra Adentro*, México, Mundi-Prensa, 2009, p. 17.

<sup>74</sup> *Ibid.*, pp. 17-18.

<sup>75</sup> Martínez Saldaña, *op.cit.*, p. 32.

<sup>76</sup> *Ibid.*, pp. 92-93.

<sup>77</sup> Martínez Saldaña, *op.cit.*, p. 105.



En el camino se conservan las evidencias culturales tangibles e intangibles, producto del trabajo en las minas y haciendas, del comercio, del dominio militar y de la evangelización.<sup>78</sup> Fue el eje que hizo posible, el desarrollo de la arquitectura civil, militar y religiosa; así como la aplicación de la ingeniería.<sup>79</sup>

El Camino fue decisivo para la historia del mundo; la plata comercializada a través de este camino, la enorme cantidad de moneda acuñada en la Casa de Moneda de México y el crecimiento del comercio internacional, hizo una economía mundial monetizada, lo que llevó a una de las primeras revoluciones económicas a nivel mundial durante el siglo XVIII.<sup>80</sup>

La evidencia del Itinerario Cultural, se aprecia en conventos, colegios, misiones, capillas, templos, santuarios, catedrales, hospitales, haciendas y presidios construidos a lo largo del camino.<sup>81</sup> Se conservan en la arquitectura civil, religiosa e industrial, las fisonomías que son evidencias tangibles de la existencia del camino.<sup>82</sup> El cual hizo posible la transferencia de las constantes arquitectónicas como el barroco, el neoclasicismo y eclecticismo.<sup>83</sup>

<sup>78</sup> Expediente de Nominación del Camino Real de Tierra Adentro, (C.R.T.A.), volumen 1.b, p. 133.

<sup>79</sup> *Ibidem*.

<sup>80</sup> Exp. C.R.T.A., v. 1.b, p. 134.

<sup>81</sup> *Ibid.*, p. 135.

<sup>82</sup> *Ibidem*.

<sup>83</sup> *Ibidem*.

### El Ex Colegio de San Francisco Javier, en el Camino Real de Tierra Adentro



Fig. 43. Fotografía. Vista del ex colegio jesuita. Coordinación Nacional de Monumentos Históricos (I.N.A.H.).

Los edificios que forman el conjunto del ex colegio de Francisco Javier en Tepotzotlán son probablemente uno de los más grandes y mejor concebidos que existían en la Nueva España.<sup>84</sup>

<sup>84</sup> Exp. C.R.T.A., volumen. Estado de México, p. 8.

El templo de San Francisco Javier es uno de los mejores ejemplos del arte del siglo XVIII de la Nueva España. Con un diseño de estilo barroco rico en detalles. Es quizá una de las obras más exuberantes del barroco en el mundo.<sup>85</sup>



Fig. 44. Fotografía. Templo de San Francisco Javier. Coordinación Nacional de Monumentos Históricos (I.N.A.H.).

<sup>85</sup> *Ibidem*.

Los jesuitas implementaron técnicas hidráulicas.<sup>86</sup> Un ejemplo son los molinos, donde se pueden apreciar sus elementos arquitectónicos. Los vestigios del sistema hidráulico de los molinos son muy valiosos.<sup>87</sup>

La importancia del complejo arquitectónico y las haciendas jesuitas los colocaron como punto de los nodos del camino. Donde entraron cargados con un bagaje cultural que sembraron a lo largo del mismo.<sup>88</sup>



Fig. 45. Fotografía. Vista del ex colegio jesuita. Coordinación Nacional de Monumentos Históricos (I.N.A.H.).

<sup>86</sup> Exp. C.R.T.A., v. Estado de México, p. 11.

<sup>87</sup> *Ibid.*, pp. 11-12.

<sup>88</sup> Exp. C.R.T.A., v. Estado de México, p.14.

El conjunto arquitectónico del ex colegio, ahora Museo Nacional del Virreinato, reúne en sus construcciones y en sus colecciones la herencia más sólida de la Nueva España en el país. En sus espacios se exhiben piezas que hablan de esa vida cotidiana: como ropa, vajilla, adornos, etc; todo lo que recorrió los caminos y los puertos, para dar forma a la cultura de la sociedad de la Nueva España.<sup>89</sup>

Con la obtención del reconocimiento de patrimonio cultural de la humanidad, del Camino Real de Tierra Adentro. El Inmueble del ex Colegio Jesuita, hoy sede del Museo Nacional del Virreinato, trascendió fronteras y adquirió importancia para las generaciones presentes y futuras de la humanidad.

## **LOS DIRECTORES DEL MUSEO**

A sus 50 años de su inauguración el Museo Nacional del Virreinato ha sido dirigido por los siguientes directores:

Miguel Celorio Blasco, Manuel Carballo Gutiérrez, Eugenio Noriega Robles, Giselle Pérez Moreno, Guadalupe Salcedo Zambrano, Manuel Berumen Rocha, María del Consuelo Maquivar Maquivar, Miguel E. Fernández Félix, Cecilia Genel Velasco y José Abel Ramos Soriano.

Formados en diferentes disciplinas han realizado importantes aportaciones al museo, ocupándose entre otras por el mantenimiento arquitectónico del monumento histórico y su preservación. Por la conservación, estudio y exhibición de las colecciones que el museo alberga. Por la difusión de las manifestaciones culturales que ofrece el museo. Bajo un compromiso institucional y de servicio, en conjunción con los trabajadores de las diversas áreas, han consolidado a lo largo de cinco décadas el reconocimiento que actualmente goza.

---

<sup>89</sup> Ibid., p. 15.



## **UN MUSEO DINÁMICO**

El Instituto Nacional de Antropología e Historia a través del Museo, ha celebrado diversos acuerdos y convenios con otras dependencias de gobierno, en el ámbito federal y estatal. En el ámbito privado con asociaciones civiles. Acuerdos que han coadyuvado en sus tareas institucionales y en el logro de diversos proyectos, en beneficio del público visitante.

Debido a su propia dinámica, el museo ha generado una gran cantidad de actividades y de proyectos, con la finalidad de satisfacer las expectativas del público visitante. La inclusión de nuevas tecnologías, la profesionalización de sus trabajadores, entre otros factores, han contribuido de manera importante para que el museo cumpla con las exigencias del mundo actual. Llevado a ser un museo cada vez más vivo y dinámico.

## **OFERTA CULTURAL**

Además de exposiciones, publicaciones y otras actividades, el museo ha establecido un plan de trabajo a fin de enriquecer su oferta cultural. Mediante múltiples actividades, con eventos culturales de los más diversos géneros y con una variedad de artistas, han contribuido a que el museo cuente con una de las mejores ofertas culturales de carácter gratuito.

## **FUTURO PROMETEDOR**

En la actualidad miles de personas visitan el museo. Admiran sus obras arquitectónicas de estilo barroco y la riqueza de sus colecciones. Disfrutan también las diversas actividades y eventos que el museo ofrece.

El visitarlo significa el dotar a nuestra memoria de elementos útiles que fortalecen nuestra identidad cultural.

A sus cincuenta años de existencia el museo es un recinto cultural que guarda un gran cariño y admiración del público que lo visita. Sus incomparables espacios y colecciones esperan con las puertas abiertas al público que lo visita, para hacer un viaje por sus espacios, sus colecciones y su historia.

Se cumplen 50 años de su existencia. Todo parece indicar que el Museo Nacional del Virreinato tiene el sustento para existir por mucho tiempo más.

## BIBLIOGRAFÍA CONSULTADA:

Cabrera Acevedo, Lucio, 1996, “*La Suprema Corte de Justicia durante el gobierno del presidente Obregón (1920-1924)*”, México.

Cedillo Vargas, Reina, 1996, “*Hallazgos arqueológicos del sistema hidráulico en los excolegios jesuitas de Tepotzotlán*” en: *Tepotzotlán ayer y hoy 30 Aniversario Museo Nacional del Virreinato*, Instituto Nacional de Antropología e Historia, México.

Celorio Blasco, Miguel, 1964, “*Museología*” en: *Colegios de Tepotzotlán Restauraciones y Museología*, Instituto Nacional de Antropología e Historia, México.

Flores Marini, Carlos, 1964, “*Restauración de la Iglesia y del Colegio de Tepotzotlán*” en: *Colegios de Tepotzotlán Restauraciones y Museología*, Instituto Nacional de Antropología e Historia, México.

Gante Pablo C. de, 1958, “*Tepotzotlán, su historia y sus tesoros artísticos*”, Porrúa, México.

Ley Orgánica del Instituto Nacional de Antropología e Historia, 1939, Diario Oficial de la Federación, México.

Maquívar, María del Consuelo, 1976, “*Los retablos de Tepotzotlán*”, Instituto Nacional de Antropología e Historia” México.

\_\_\_\_\_, 1996, “*Museo Nacional del Virreinato y Excolegio de Tepotzotlán*”, INAH/JGH/ CVS Publicaciones, México.

Martí Cotarelo, Mónica, 1996, “*Los avatares del Colegio de Tepotzotlán*” en: *Tepotzotlán ayer y hoy 30 Aniversario Museo Nacional del Virreinato*, Instituto Nacional de Antropología e Historia, México.

Martínez Saldaña, Tomás, 2009, “*El Camino Real de Tierra Adentro*”, Mundi-Prensa, México.

Museo Nacional del Virreinato, “Sitio Web”, disponible en internet: <http://www.virreinato.inah.gob.mx/>

Pastrana Salcedo, Tarsicio, 2012, “*Los Molinos de Xuchimangas*”, Instituto Nacional de Antropología e Historia, México.

Pérez Alonso, Manuel Ignacio, 1988, “*Los Jesuitas en Tepotzotlán*”, en: *Tepotzotlán. La vida y obra en la Nueva España*”, Asociación de Amigos del Museo Nacional del Virreinato, México.

Ramos Soriano, José Abel, 1996, “*La construcción de los colegios de Tepotzotlán*”, en: *Tepotzotlán ayer y hoy 30 Aniversario Museo Nacional del Virreinato*, Instituto Nacional de Antropología e Historia, México.

UNESCO, 2008, “*Directrices Prácticas para la aplicación de la Convención del Patrimonio Mundial*”

\_\_\_\_\_, 2010, “*Expediente de Nominación del Camino Real de Tierra Adentro*”

\_\_\_\_\_, 2014, “Sitio Web”, disponible en internet: <http://www.unesco.org/new/es>

# Un museo una historia

 **CONACULTA**

75  **INAH**  
ANIVERSARIO

museo nacional del  
**VIRREINATO**