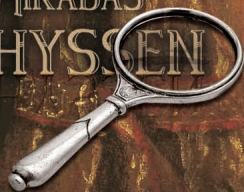




EL MISTERIO
DE LAS MIRADAS
DEL THYSSEN



Guía didáctica

Créditos

Conceptualización del proyecto educativo

Área de Investigación y Extensión Educativa del Museo Thyssen-Bornemisza

Coordinación

Luis Blanco, director de Promoción Escolar de Pelikan
Ana Moreno Rebordinos, responsable del Programa Didáctico del Museo Thyssen-Bornemisza

Textos

Guía del alumno y del adulto: Rufino Ferreras
Fichas para la aventura en la web: Elena Rodríguez

Contenidos guía didáctica del profesor

Cristina Picazo

Idea creativa y diseño

La Guerrilla

Fotomecánica e impresión

Serafi Industria Gráfica

© de las imágenes

Fundación Colección Thyssen-Bornemisza, Madrid, 2008
Colección Carmen Thyssen-Bornemisza, en depósito en el Museo Thyssen-Bornemisza, Madrid, 2008

© de la edición

Fundación Colección Thyssen-Bornemisza, Madrid, 2008
Pelikan S.A., Lliçà de Vall (Barcelona), 2008

La idea

El misterio de las miradas del Thyssen es el título de un proyecto complejo y orgánico, y el resultado de un trabajo de equipo. Es un ejemplo de cómo se puede desarrollar un proyecto compartido en el que confluyen la idea «Un Museo abierto» del Área de Investigación y Extensión Educativa del Museo Thyssen-Bornemisza y el interés que nos une a Pelikan, nuestros compañeros y promotores de esta aventura, por ofrecer materiales educativos al público escolar y al público familiar.



Queremos destacar algunos de los valores educativos de este proyecto, que parte de una idea madurada durante largo tiempo y que se vino a materializar en este conjunto de recursos. Es un proyecto que se ha visto enriquecido por las sucesivas aportaciones de cada una de las personas que han intervenido en él y que lo han tomado como propio.

El hecho de contar con materiales impresos y recursos *on-line* nos permite llegar a un público muy amplio y geográficamente distante (también más allá de nuestras fronteras). Sería deseable que este material fuera útil en otros países con los que compartimos idioma, que se convierta en una ventana abierta, incluso desde lejos, para asomarse al Museo. La propuesta es también una invitación a la visita presencial de una colección artística de extraordinaria calidad.

Los materiales

El proyecto consta de una serie de materiales impresos que son: una guía del alumno, una guía didáctica del profesor, una colección de láminas con reproducciones de las obras que forman parte del recorrido propuesto y un CD en el que se recoge todo el material y que se completa añadiendo otros materiales de utilidad en el aula.

Además, a estos recursos se añade una aventura *on-line* que se puede realizar a través de www.educathyssen.org y www.pelikan.es. Son, por tanto, recursos que nos llevan al Museo real y también al Museo virtual, ampliando el espectro de público al que podemos llegar.

La guía del alumno junto con una guía para adultos, que también forma parte del conjunto de materiales impresos, son los recursos que se ofrecen para el público familiar. Con ella las familias pueden realizar una visita al Museo, guiadas por el misterio de las miradas, y finalizar su aventura en la web.

La guía didáctica para profesores está dirigida al profesorado de educación primaria y educación secundaria con el objetivo de que sea un complemento a la aventura. *El misterio de las miradas del Thyssen* y pueda convertirse también en una herramienta de trabajo en el aula.

Las propuestas que hacemos están pensadas para estos dos niveles educativos, pero son sugerencias que siempre deben contar con las adaptaciones y modificaciones que el profesorado considere oportunas en función de su grupo de alumnos.

Edouard Manet

Amazona de frente, 1882

Actividades de primaria 4

Actividades de secundaria 6

Juan Gris

Mujer sentada, 1917

Actividades de primaria 8

Actividades de secundaria 10

Hans Baldung Grien

Retrato de una dama, 1530

Actividades de primaria 12

Actividades de secundaria 14

Frans Hals

Grupo familiar ante un paisaje, 1648

Actividades de primaria 16

Actividades de secundaria 18

Raphael Soyer

Autorretrato, 1980

Actividades de primaria 20

Actividades de secundaria 22

Juan de Flandes

Retrato de una infanta, 1496

Actividades de primaria 24

Actividades de secundaria 26

Tiziano

Retrato del Dogo Francesco Venier, 1554 - 1556

Actividades de primaria 28

Actividades de secundaria 30

Pablo Picasso

Arlequín con espejo, 1923

Actividades de primaria 32

Actividades de secundaria 34

Simone Martini

San Pedro, s.f.

Actividades de primaria 36

Actividades de secundaria 38

Alberto Durero

Jesús entre los doctores, 1506

Actividades de primaria 40

Actividades de secundaria 42



Edouard Manet
Amazona de frente, 1882



Investiga

Edouard Manet quería que sus cuadros representasen el instante, y lo buscaba en el día a día de la vida moderna. Le llamaban la atención desde un relajado almuerzo en la hierba hasta una escena de bar, y toda la vida diaria de la gran ciudad. *Amazona de frente* es una de las cuatro obras con las que Manet representó las cuatro estaciones. Se trata de una serie que no pudo acabar, porque empezó a pintarla en los últimos años de su vida. Manet recogió en todos los cuadros de la serie figuras femeninas vestidas a la moda. El único cuadro que consiguió terminar fue el que está dedicado a la primavera. Como en las estampas japonesas, muy de moda entonces, se acostumbraba a personificar las estaciones con rasgos de mujeres. En la historia de la pintura occidental también encontramos muchos cuadros en los que aparecen figuras femeninas como alegoría de las estaciones. Si tuvieses un caballo y quisieras pasear...

¿Qué estación del año escogerías?

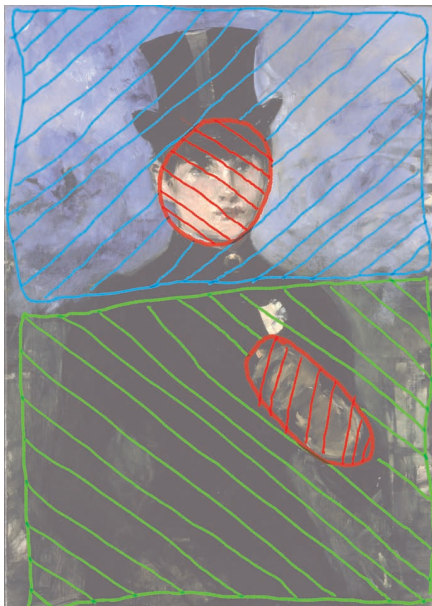
¿Qué estación crees que representa este cuadro? ¿Por qué?

Manet utilizó como modelo a la hija de un librero, a la que vistió con un traje de amazona. Observa cómo Manet pinta el color negro del vestido de la amazona y mira cómo contrasta con el fondo luminoso. Ahora, observa detenidamente el rostro de la amazona. Manet estaba más interesado en los efectos que produce la luz natural sobre el rostro que en la representación exacta de sus formas: fíjate en cómo difumina los contornos.

¿Qué color predomina en el cuadro? ¿Crees que Manet utilizó sólo el color negro para pintar el vestido?



Descubre



Observa el cuadro, mira cómo Manet trabajó la idea de equilibrio entre diferentes partes de la obra: por un lado, entre el fondo y la figura, y

por otro, entre los colores y las texturas de las pinceladas.

Trabaja con pinturas sobre una copia de la obra y señala la zona más oscura, la zona en la que hay más contraste de color, la zona donde aparecen colores cálidos y la zona donde aparecen colores fríos.

Fijate en la pincelada: ¿dónde te parece que es más libre y gestual? ¿Sabes qué significa «pincelada matérica»?

Identifica las zonas en las que Manet ha utilizado más pintura y en las que hay menos cantidad.



Experimenta

Las estaciones

Buscad entre vuestros compañeros/as a aquellos que creáis que podrían representar mejor cada una de las estaciones (por la expresión del rostro, por el carácter, por la manera personal de vestir).

Preparad un fondo de papel de embalar para cada estación. Cubrid toda la superficie con pinturas de color. Escoged el color que mejor represente cada una de las estaciones. Retratad con una cámara de fotos a cada persona seleccionada delante del fondo pertinente. Escoged entre todas aquellas fotografías que representen mejor cada una de las estaciones, imprimidlas y exponedlas.

El gesto

Divide una cartulina grande en cuatro espacios. Pinta cada uno de ellos buscando remarcar la gestualidad de la pincelada y diferéncialos usando colores diversos: puedes mezclarlos en la misma superficie o en su estado puro, con pinceles de diferentes anchos y jugando con la dirección de la pincelada.

Con estas propuestas se puede trabajar la idea de cómo el relacionar una estación con un

modelo obliga a analizar el rostro, a buscar la expresividad de los rasgos faciales y a realizar un ejercicio de abstracción. Observa la forma del contorno de la cara cuando está en posición frontal. Observa la forma de los ojos y de la boca. Comenta con tus compañeros las diferencias entre el fondo y la figura.



Orientaciones para el profesor

Trabajar el concepto de alegoría

Siguiendo la tradición pictórica europea, Manet utilizó la figura femenina como representación alegórica de las estaciones. Comentar qué elementos podríamos utilizar como representación alegórica de las estaciones.

Productos Pelikan relacionados con esta actividad

- Témpera líquida
- Témpera escolar
- Pinceles



Investiga

Edouard Manet es un artista con una nueva manera de entender la pintura. Para él, lo importante era captar el momento. Quiso que sus cuadros representasen «el instante» diario de la vida moderna, y buscó captarlo en el ambiente de las calles, en la moda, en las nuevas costumbres urbanas... Sus cuadros reflejaron desde una escena en un bar o un relajado almuerzo en la hierba, hasta las más comunes y cotidianas imágenes de una gran ciudad.

Amazona de frente es uno de los cuatro cuadros con los que Manet quiso representar las cuatro estaciones. Forma parte de una serie que no pudo acabar, porque empezó a pintarla ya en los últimos años de su vida. Manet pintó en todos los lienzos de la serie figuras femeninas vestidas a la moda. En la historia de la pintura es habitual encontrar cuadros en los que aparecen figuras de mujeres como imagen pictórica del tema de las estaciones, y no hay que olvidar que en las estampas japonesas, por aquel entonces muy de moda en el mundo occidental, se acostumbraba a representar las estaciones a través de alegorías.

Busca cuadros de otros pintores en los que el tema principal sea una de las estaciones.

¿Qué estación crees que representa este cuadro de Manet? ¿Por qué?

Manet utilizó como modelo a la hija de un librero, a la que vistió con un traje de amazona.

Observa cómo Manet pinta el color negro del vestido de la amazona y fíjate en cómo contrasta con el fondo luminoso. ¿Crees que utilizó únicamente el color negro para pintar el vestido?

¿Cuántos colores distingues en el cuadro?

¿Qué zona del cuadro crees que no llegó a acabar?

¿Crees que para pintar *Amazona de frente* trabajaba a la vez el fondo y la figura, o bien empezó por la figura y, una vez acabada, trabajó el fondo?



Descubre

Los pintores impresionistas contemporáneos a Manet querían captar en sus obras instantes de luz y de color, momentos determinados, y reflejar cómo la luz y el color que emanan de la naturaleza son cambiantes según el instante en el que el artista los contempla. Pero Manet centró su estudio en el color en sí, en los contornos, se expresó con el gesto y con las texturas. No le importaba tanto el objeto, como las variaciones de color que éste experimentaba a lo largo del día, y pintó formas compuestas a base de colores puros. Sin embargo, tan atrevida manera de pintar provocó el rechazo en los Salones oficiales.

¿Con qué color empezó Manet a cubrir primero el fondo? ¿Usó primero el azul de la zona superior, o el gris verdoso de la base? ¿Ves diferencias entre las pinceladas del fondo y las que definen el rostro de la mujer?



Experimenta

Observa el cuadro *Amazona de frente*. Mira cómo Manet creó equilibrio entre diferentes partes del lienzo y señala con distintos colores los siguientes elementos de la composición:

- La zona en la que distingues más contraste de colores.
- La zona en la que hay más diferencia entre las texturas de las pinceladas.
- La zona más oscura.

Fíjate en la pincelada: ¿dónde la ves más libre y gestual?

¿Cómo crees que Manet aplicaba el color? ¿Mezclaba en la paleta hasta obtener el tono

que quería o aplicaba el color y dejaba que se mezclase en la superficie del lienzo?

¿De dónde proviene el foco de luz? ¿Es un foco de luz artificial o natural?

Charles Baudelaire, poeta y gran amigo de Manet, con gran influencia sobre él, dijo: «El verdadero pintor será aquél que sepa arrancar a la vida moderna su lado épico.»

Pinta una escena de tu población. Con un blocy un lápiz, sal a buscar las imágenes, los rincones o las actividades urbanas que más te llamen la atención.

El retrato y la luminosidad

Observa los colores que utiliza Manet para trabajar el rostro de la amazona. Escoge a un compañero/a que creas que podría representar el verano y retrátalo/a. Para ello, aplica los colores que has observado en el cuadro de Manet.

La moda

Manet prestaba gran atención al vestuario de las personas a las que retrataba, pues la moda era también un signo de modernidad. Pinta el torso de una figura femenina en la misma posición que nuestra amazona vestida, pero según la moda actual.



Orientaciones para el profesor

Buscar poesías de Charles Baudelaire y Stéphane Mallarmé. Entender el vínculo que hay entre la temática de las obras de Manet y las de los poetas. Esta actividad puede servir para trabajar e insistir en la relación que tenían los artistas de varias disciplinas entre ellos: músicos, poetas, escritores, pintores y actores convivían entre sí y con su entorno.

Entender la figura de Edouard Manet como el primer pintor que inició un nuevo camino en el que la realidad que se estaba representando pasaba a un segundo plano. Como escribió

Henri Matisse varios años después de la muerte de Manet, él fue el primer pintor en lograr la traducción inmediata de las sensaciones, liberó el instinto del pintor.

Es importante conocer el contexto social del pintor para entender el peso de su figura en la historia de La Pintura. Ubicar a Manet junto al movimiento Impresionista que surge en Francia a finales del s. XIX en contra de las fórmulas artísticas impuestas por la Academia Francesa de Bellas Artes, que fijaba los modelos a seguir y patrocinaba las exposiciones oficiales en el Salón parisino. El objetivo de los impresionistas era conseguir una representación espontánea y directa del mundo.

Productos Pelikan relacionados con esta actividad

- Lápiz de grafito
- Carboncillo
- Spray fijador



Juan Gris
Mujer sentada, 1917



Investiga

Los artistas Juan Gris, Pablo Picasso y Georges Braque formaron parte del denominado movimiento cubista. Los pintores cubistas, más que con los ojos, veían con la mente, construyendo una realidad diferente de la conocida. Juan Gris pintó este cuadro, *Mujer sentada*, en 1917; estaba terminando la Primera Guerra Mundial, que, como todas las guerras, había dejado entre la gente un sentimiento de desorden y caos. Gris quería volver al orden, por eso realizó un retrato intentando retomar a la tradición pictórica, la misma tradición que había retratado a nobles y reyes en el pasado.

¿Qué formas indican que la figura del cuadro es el cuerpo de una mujer?
¿Podrías describir el vestido que lleva?

Para pintar *Mujer sentada*, Juan Gris utilizó los dibujos que le hizo a su mujer, Josette Gris. Ella

aparece en la pintura vestida para salir a pasear por París. El artista pintó el cuadro pensando, sobre todo, en las líneas y las formas que había anotado ya en sus dibujos; en principio, el color era menos importante.

¿Qué diferencias observas entre las formas que describen a la mujer y las que hay detrás de ella?
¿Notas las diferencias que hay entre los colores que utilizó el artista para pintar a la mujer y los que usó para el fondo? ¿Reconoces los colores cálidos y los fríos que hay en el cuadro? ¿Cuál es el color que más contrasta de todos ellos?

Fíjate en la línea blanca. ¿Qué ha dibujado el autor con ella?



Descubre

Juan Gris describe las formas jugando con líneas rectas y curvas. Pone en oposición formas geométricas y formas orgánicas o naturales, que van cambiando de color cuando se cruzan.

Si ya sabes qué son formas geométricas y qué son formas orgánicas, descubre las que aparecen en esta obra y píntalas utilizando colores diferentes.

¿Podrías siluetear la figura de la mujer?
¿Y describir la silla en la que está sentada?



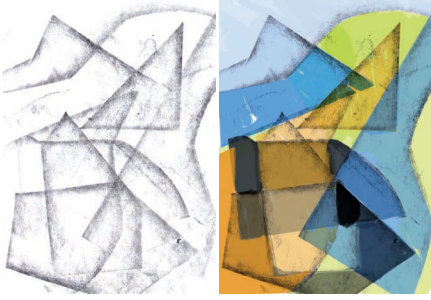
Experimenta

Juguemos con el espacio

Dibuja sobre cartulinas de colores las formas que has descubierto en el cuadro y recórtalas. Practica pequeños cortes en las caras de cada una de ellas y ensámbalalas hasta componer una figura en tres dimensiones.

Juguemos con las intersecciones

Dibuja en una cartulina formas geométricas y formas orgánicas y recórtalas. Coloca una hoja de papel encima de una de ellas y frota con una



cera dura, de modo que quede marcada. Aparta esta forma y utiliza una nueva. Repite la operación hasta haber utilizado todas las formas recortadas. Pinta tu composición utilizando colores diferentes en cada una de las formas nuevas que se han creado en el papel en blanco.



Orientaciones para el profesor

En los ciclos superiores de primaria, durante la sesión dedicada a la investigación podemos profundizar en:

- El concepto de espacio en el movimiento cubista.
- La importancia de la aparición de la fotografía para comprender que la realidad se puede observar desde puntos de vista diferentes.
- La obsesión del movimiento cubista por representar el espacio tridimensional en un único plano y por hacer que los objetos puedan verse por delante y por detrás al mismo tiempo, alejándose así de las leyes de la perspectiva.

En el apartado **Descubre** podemos incidir en el tema de las oposiciones, buscando elementos gráficos que nos sirvan de ejemplo en el entorno más cercano:

- Líneas rectas-líneas curvas
- Formas orgánicas- formas geométricas
- Colores fríos-colores cálidos

En el apartado **Experimenta** dedicaremos una sesión a cada actividad planteada.

En **Juguemos** con el espacio, la idea es que los alumnos relacionen la obtención de un espacio tridimensional creado a partir de la intersección de distintos planos y la representación del espacio tridimensional en un único plano, como en el cuadro *Mujer sentada*. Finalizada la actividad, visualizaremos de nuevo la lámina y, haciendo un ejercicio de abstracción, intentaremos descomponer mentalmente los diferentes planos que aparecen en la obra.

Juguemos con las intersecciones tiene como objetivo comprobar gráficamente la suma de planos y la tensión que se genera entre las líneas rectas y las líneas curvas. Es interesante trabajar el tema del color como elemento gráfico capaz de equilibrar o desequilibrar la composición, aunque sólo sea a nivel intuitivo.

Productos Pelikan relacionados con esta actividad

- Témpera escolar
- Pinceles
- Tijeras



Investiga

Los artistas Juan Gris, Pablo Picasso y Georges Braque pertenecieron al movimiento cubista. Los pintores cubistas representaban los objetos como si los hubieran observado desde diversos puntos de vista, superando así los esquemas representativos vigentes en el arte occidental. Querían, de esta forma, construir una nueva realidad.

Juan Gris pintó la *Mujer sentada* en 1917, en un momento muy particular en la historia europea. La Primera Guerra Mundial estaba terminando, y Gris, como la mayor parte de los artistas que la vivieron, se preguntaba el objetivo de tantos avances científicos y tecnológicos si eran utilizados con finalidades bélicas. Este cuadro resulta especialmente significativo. Es un retorno al orden y una necesidad de volver a la tradición pictórica del retrato, pero incorporando los elementos que el autor había experimentado en los años precedentes.

¿Por qué crees que Gris utilizó el retrato como una forma de retornar al orden establecido?

¿Cómo sabemos que se trata del cuerpo de una mujer? ¿Podrías describirla?

Mujer sentada es una obra cubista en la que las formas geométricas componen fondo y figura, pero que ha sido realizada con recursos tradicionales, como el empleo de bocetos a partir de una modelo, que es la propia mujer de Juan Gris: Josette.

¿Cuántas formas geométricas distingues?

Destaca una figura geométrica central que ocupa casi toda la composición, ¿la reconoces?

¿Ves alguna forma geométrica que muestre alguna arista horizontal o vertical?

¿Observas diferencias entre las formas que describen a la mujer y las que hay tras ella?

¿Cómo sabemos que está sentada?

Gris partió de la figura de una mujer vestida a la moda, una parisina preparada para salir, y fue trabajándola encajando las formas en la composición. Fue creando una fuerte tensión entre formas triangulares, líneas curvas y líneas rectas. ¿Podrías describir el vestido que lleva la figura femenina?

¿Observas diferencias entre los colores que el artista utiliza para pintar la figura y el fondo? ¿Reconoces en el cuadro los colores cálidos y los fríos?

¿Cuál es el color que más contrasta de todos ellos? Fíjate en la línea blanca: ¿qué ha dibujado el pintor con ella?



Descubre

Juan Gris pone en tensión la composición utilizando triángulos que desestabilizan la imagen. Descúbrelos y, seguidamente píntalos de un color determinado.

Para equilibrar la composición, juega con las inclinaciones de los diferentes planos. Con un lápiz de otro color, pinta las líneas que describen las inclinaciones de los planos.

Juan Gris utilizó el color para equilibrar. ¿Podrías decir cuáles son los colores más pesados?



Experimenta



El equilibrio

Observa los colores utilizados por Juan Gris en su obra. Escoge algunos de ellos y reproduce los sobre cartulina blanca, utilizando témperas. Una vez secos, recorta formas geométricas y formas orgánicas. Pégalas sobre una lámina jugando con las direcciones de las aristas y con el color, de tal manera que la composición quede en equilibrio.

La cuarta dimensión

Los cubistas añaden a las tres dimensiones (anchura, altura y profundidad) una cuarta: el tiempo. Te proponemos trabajar las cuatro dimensiones.

Dibuja varios retratos (utilizando a un compañero como modelo), realizados desde diferentes puntos de vista y sobre papeles de colores

diferentes. Deben ser apuntes rápidos que capten las líneas básicas. Recórtalos y pégalos sobre una lámina, conformando con ellos, de nuevo, un retrato. Juega con las formas, los colores y los elementos gráficos que contienen.



Orientaciones para el profesor

Profundizar el concepto de la cuarta dimensión. Los cubistas añaden a las tres dimensiones (anchura, altura y profundidad) una cuarta: el tiempo. El tiempo necesario para recorrer visualmente el objeto desde varios puntos de vista. Analizar imágenes del cómic que representen esta cuarta dimensión. Las fotografías-collage de David Hockney.

Productos Pelikan relacionados con esta actividad

- Témpera escolar
- Pinceles
- Tijeras
- Barra adhesiva Pelifix
- Carboncillo
- Spray fijador



Hans Baldung Grien
Retrato de una dama, 1530



Investiga

Es el único retrato femenino que se conserva de Hans Baldung Grien. Está firmado con las iniciales del artista, que forman un monograma en el ángulo superior izquierdo; junto a él aparece la fecha, de la que sólo se leen los tres primeros números.

Localiza la firma en el cuadro. ¿Qué otro artista, del que también hablamos en esta guía, utilizaba un monograma para firmar?

Mira cómo Baldung pintó el rostro de esta mujer, utilizó tonos blanquecinos con muy pocas sombras. Para pintar este cuadro, el artista hizo uso de una limitada gama de colores.

¿Cuáles son los colores que predominan?

¿Sabías que el apodo Grien significa 'verde' en alemán antiguo? Este apodo viene de la predilección del pintor por ese color.

¿Qué color utiliza el artista para el vestido

y el sombrero? ¿De qué material dirías que están hechos? ¿Qué color es el que más te gusta? ¿Qué apodo te pondrías?

Durante mucho tiempo, la obra fue considerada un retrato de bodas, pero esta identificación ha sido rechazada. Actualmente se piensa que, más que el retrato de un personaje concreto, nos hallamos ante la imagen de un ideal de belleza.

¿Qué te sugiere la expresión del rostro de esta mujer? Fíjate en su mirada, en su media sonrisa...



Descubre



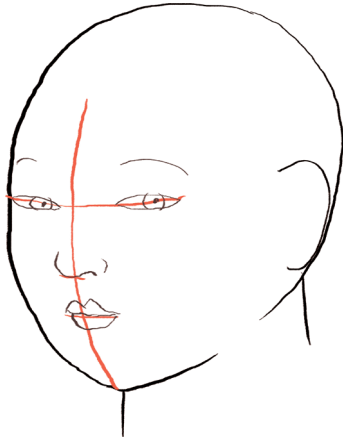
Observa la obra *Salomé* del pintor Lucas Cranach el Viejo.

Te proponemos un juego: descubre todas las cosas que veas parecidas o iguales entre ambas obras. ¿Sabías

que los dos cuadros fueron pintados el mismo año?



Experimenta



Toca, toca

Imagina que estás tocando la superficie del vestido o alguna de las plumas del sombrero.

¿Qué sensación tendrías? Busca materiales que te sugieran, al tacto, la misma sensación imaginaria.

Tu ideal de belleza

Pinta el rostro que mejor represente tu ideal de belleza, utilizando sólo dos colores, como el naranja y el negro que utilizó Baldung Grien para su retrato.

Piensa en la expresión de su cara, los complementos, el peinado...

Las formas

Mira la posición de la cara: no está de perfil ni de frente, sino que aparece levemente girada hacia nosotros. Dibuja las líneas que siluetearían y definirían el rostro; sobre ellas, dibuja de

nuevo un rostro. Puedes utilizar a tu compañero como modelo.



Orientaciones para el profesor

Con estas propuestas, el trabajo se centra en el retrato. Incidir en la observación de los rasgos faciales, dedicar un tiempo para que los compañeros se observen entre sí y subrayar aquellos elementos que definen propiamente el retrato. Se pueden realizar dibujos o bocetos para ir más allá del estereotipo. Hacer tareas de modelado de arcilla para trabajar el busto y experimentar con las reflexiones realizadas en la sesión de observación.

Productos Pelikan relacionados con esta actividad

- Lápices de colores
- Lápices de cera
- Acuarelas cubrientes K
- Acuarelas escolares
- Pinceles
- Rotulador Colorado Pen
- Rotuladores Mini-Maxi



Investiga

Hans Baldung fue un artista alemán del s. xvi que cultivó la pintura, el grabado y el diseño para vidrieras. Se formó en Estrasburgo y completó su aprendizaje en el taller de Durero. Su apodo, *Grien* («verde», en alemán antiguo), viene de sus años de juventud, en los que el artista sintió una especial predilección por este color.

¿Qué colores utilizó para pintar este cuadro? ¿Qué color aparece mezclado con el negro para describir el terciopelo del vestido? ¿Qué colores son los que más contrastan?

Este retrato femenino está firmado con las iniciales del artista, que forman un monograma en el ángulo superior izquierdo; junto a él aparece la fecha, de la que sólo se leen los tres primeros números. Localiza la firma del pintor en el cuadro.

¿Qué otro artista utilizaba un monograma para firmar?

Fíjate en el rostro de la mujer: recibe mucha luz, por lo que las pocas sombras que hay son muy suaves. Esta luminosidad contrasta con la oscuridad del fondo y de sus ropas; casi parece una aparición en la oscuridad.

Durante mucho tiempo, la obra fue considerada como un retrato de bodas de una de las princesas de la casa Baden-Durlach, pero esta identificación ha sido rechazada por motivos cronológicos e históricos. Actualmente se piensa que, más que el retrato de un personaje concreto, nos hallamos ante la imagen de un ideal de belleza.

¿Qué te sugiere la expresión facial de la mujer?

En la pintura renacentista se introdujo una nueva manera de trabajar el retrato: la pose de

tres cuartos, mucho más apta para dibujar el carácter psicológico del personaje. Ten presentes todos los elementos de la obra que hemos analizado e intenta hacer una breve descripción del carácter de esta dama.



Descubre



Señala las formas geométricas utilizadas por el pintor para los elementos ornamentales. Descubre las formas orgánicas o vegetales que decoran el retrato.



Experimenta

El encuadre

Mira cómo Baldung Grien ha pintado a esta mujer. Recortando su figura por la cintura: esto es lo que llamamos *encuadre*. Recorta cuatro tiras de cartulina y grápalas por parejas formando un ángulo recto. Busca imágenes de personas, coloca sobre ellas los dos ángulos de cartulina y juega con el encuadre.

El claroscuro

Mira el retrato de Baldung Grien. Comprueba cómo deslumbra el blanco del rostro sobre el fondo casi negro y el contraste que se establece entre ambas zonas. Utiliza una cartulina negra y pinta el retrato de la dama con tiza blanca. Utiliza una goma de borrar cuando quieras trazar líneas negras sobre el blanco.



Orientaciones para el profesor

Durante el Renacimiento se abandonan los esquemas rígidos y prefijados propios del gótico. De acuerdo con el interés renacentista por el hombre y la naturaleza, en la pintura se busca la representación de las cosas, del ser humano y de su ambiente. Se persigue la realidad, y de ahí que se tenga un mayor interés por la figura humana, con mayor perfección en los rostros y ropajes, y por la luz, que empieza a convertirse en un elemento esencial que se pone a la disposición de la intención del artista.

Proponemos indagar sobre el concepto de luz en el retrato y, de esta manera, profundizar en la pintura renacentista. Visualizar obras de los

contemporáneos de Hans Baldung Grien: Alberto Durero, El Greco, Pedro Berruguete, Hans Memling, Jan Gossaert, Tiziano, Leonardo da Vinci...

Buscar más retratos de mujeres y establecer relaciones entre ellos, analogías y diferencias de elementos, como la luz, el encuadre, los fondos o el color.

El retrato femenino humanista representa a la mujer reservada y enigmática, y el problema del parecido tiene una importancia secundaria para el pintor.

Resulta interesante el hecho de que nunca aparezca la mujer de cuerpo entero cuando se trata de retratos.

Productos Pelikan relacionados con esta actividad

- Tiza
- Spray fijador
- Goma de borrar



Frans Hals

Grupo familiar ante un paisaje, 1648



Investiga

Frans Hals es considerado uno de los mejores retratistas de todos los tiempos. El éxito de sus retratos se debió a que supo retratar de una forma espontánea posturas y gestos, intentando captar en su pintura el instante más natural. Sus retratos están llenos de vida y transmiten el carácter individual, optimista y vital de sus modelos.

¿Qué expresan las caras de los personajes representados? ¿Hacia dónde dirigen sus miradas cada uno de ellos?

Mira la posición del cuerpo del matrimonio. ¿Qué crees que están haciendo? ¿Qué tipo de familia ha retratado?

Frans Hals nos envía un mensaje oculto en su cuadro, nos da pequeñas pistas para descifrarlo. Para él era muy importante la familia y, para que fuese feliz, creía que era necesario un matrimonio muy unido. Por eso ha pintado a los esposos cogidos amorosamente de las manos y mirándose con afecto. Quería expresar que una de las virtudes del matrimonio es la lealtad.

¿Qué manos se unen, las izquierdas o las derechas?

La segunda pista que nos da para descifrar el mensaje se encuentra en las manos que enlazan los esposos: son sus manos derechas, como signo de fe y de confianza.

¿Qué animal doméstico ha dibujado como parte del grupo familiar?

¿Qué animal dicen que es el amigo más fiel del hombre?

El perro es la tercera pista: lo pintó como símbolo de la fidelidad.

¿Qué partes del cuadro destacan más por su iluminación? ¿Las pinceladas con las que ha pintado el rostro son como las que ha utilizado para pintar los trajes? ¿Dirías que la familia retratada es adinerada? ¿Por qué?

¿Cómo es el fondo que ha pintado? ¿Ha pintado una naturaleza asilvestrada o ajardinada? ¿Te imaginas a esta misma familia pintada en un jardín con setos bien recortados y flores cuidadas por jardineros? ¿Haríamos una lectura diferente del retrato?



Descubre



Mira los vestidos y, con un lápiz de color, empareja los detalles que veas iguales o parecidos. Señala las zonas que veas más iluminadas, utilizando para ello un color diferente.

Por último, marca con una línea la dirección que describe la pierna del padre de familia y busca todos los elementos del cuadro que lleven la

misma dirección. Utiliza para estas líneas otro color. Puedes emplear crayones o rotuladores para señalar estos elementos.



Experimenta

Las nubes

Observa con qué detalles y delicadeza ha pintado el artista el cielo de este cuadro. A menudo, cuando pintas una nube en un cielo, utilizas el color azul. Mira por la ventana y observa el cielo. Pinta ese cielo sobre una cartulina utilizando todos los colores que veas y haciendo todas las mezclas que creas necesarias: las nubes nunca son completamente blancas.

Los vestidos

Observa los vestidos que llevan los personajes del cuadro. Dibuja el esquema corporal de cuatro personas en posiciones diferentes y diseña sobre estas líneas básicas vestidos parecidos a los del cuadro.



Orientaciones para el profesor

Frans Hals tiene una fama especial como pintor de la sonrisa, pues la representa de muy diversas maneras en sus retratos. Podemos hacer un recorrido histórico entre las obras significativas en las que la risa o la sonrisa sea el principal foco de atención: un ejemplo serían las esculturas góticas que representan a la Virgen María, en las que la sonrisa es símbolo de belleza y santidad. Podéis pedir que busquen imágenes de *La Anunciación* de la Catedral de Reims.

Otras sonrisas:

- *La Gioconda*, de Leonardo da Vinci.
- Algunos retratos de burgueses de Frans Hals.
- *La maja desnuda*, de Goya.
- Pueden buscarse retratos del siglo xx de André Derain, Pablo Picasso, Andy Warhol o David Hockney.

Productos Pelikan relacionados con esta actividad

- Lápices de colores
- Lápices de cera Colorado
- Acuarelas cubrientes K
- Acuarelas escolares
- Pinceles
- Rotuladores Colorado Pen
- Rotuladores Mini-Maxi
- Pintura t mpera escolar Hobby
- T mpera escolar l quida



Investiga

Este retrato, que a principios del siglo xx era titulado *Frans Hals y su familia*, pertenece a una modalidad de este género practicada en Holanda y conocida como *retrato colectivo o de grupo*. El primer retrato de estas características en la obra de Hals está fechado en 1616. El éxito de los retratos se debió a que supo actualizar un modelo que había quedado anticuado por los convencionalismos tradicionales. En estas composiciones, así como en sus retratos individuales, Hals plasmó con espontaneidad posturas y gestos, captando, sobre todo en la expresión de los rostros de sus comitentes, el instante más natural. Sus retratos, llenos de vivacidad transmiten con fuerza el carácter individual de sus modelos. También aparecen dotados de una carga adicional de vitalidad y optimismo.

¿Qué tipo de familia ha retratado Hals?

¿Qué colores predominan en el cuadro?

¿Crees que son colores alegres?

Mira los rostros y el movimiento de los cuerpos de los personajes ¿Qué es lo que da vitalidad y optimismo al retrato? ¿Qué elementos utiliza el pintor para plasmar en su obra un instante natural?

¿Cómo es la naturaleza que tiene como fondo el cuadro?

El hecho de que en este lienzo los esposos se cojan amorosamente las manos, mirándose con afecto, ha llevado a pensar que el óleo contiene una alusión a la lealtad como una de las virtudes del matrimonio.

¿Hay algún animal doméstico pintado junto al grupo? ¿Crees que su presencia simboliza algo?

Frans Hals construye sus personajes con una pincelada valiente y fluida que reproduce, con precisión, actitudes y posturas. Los rostros,

tratados con una técnica lisa y más suave, se retocan con pinceladas oscuras en los ojos, la nariz y las mejillas, para que tengan mayor expresividad. ¿Ha utilizado la misma pincelada en los rostros y en los trajes? ¿Qué diferencias ves en ellos?



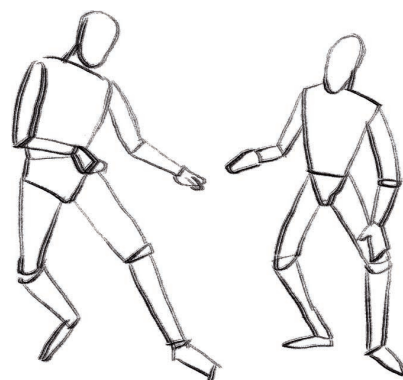
Descubre

Sobre una fotocopia del cuadro, dibuja o señala con pinturas o rotuladores todas las direcciones que veas en la pintura: desde la línea horizontal del horizonte hasta la posición vertical de los cuerpos, etc. Fíjate en la cantidad de direcciones que hay en la composición de la obra.

¿Crees que le confieren dinamismo al cuadro?

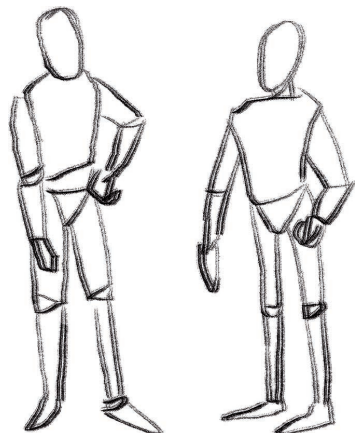


Experimenta



La figura humana

Observa bien los cuerpos de los personajes de esta escena. Intenta adivinar cuál es la postura de cada uno debajo de sus trajes. Dibuja a los personajes sin los trajes; ayúdate de un maniquí de madera para hacer primero un esquema corporal y, sobre él, dibuja el cuerpo.



Fondo y figura

Fotocopia el cuadro y recorta el grupo de los personajes. Sobre una cartulina, pinta un fondo que reubique el retrato y le dé un nuevo sentido a la lectura, utiliza el tipo de pintura que prefieras. Finalmente, pega la fotocopia del grupo.



Orientaciones para el profesor

Con estas actividades podréis ampliar el contenido sobre la representación del movimiento del cuerpo. Es posible también introducir elementos como la danza, localizar fotografías de danza contemporánea y realizar esquemas posturales.

Estas propuestas pueden servir para comprender que no sólo con el rostro podemos expresar cosas, sino que también podemos expresarnos con el movimiento corporal o con la posición de las manos.

Buscar anuncios impresos donde aparezcan personas y analizar los mensajes que transmiten sus posturas corporales.

Productos Pelikan relacionados con esta actividad

- Lápices de colores
- Lápices de grafito
- Lápices de cera Colorado
- Acuarelas cubrientes K
- Acuarelas escolares
- Pinceles
- Rotuladores Colorado Pen
- Rotuladores Mini-Maxi
- Témpera escolar líquida



Raphael Soyer
Autorretrato, 1980



Investiga

Raphael Soyer comenzó a dibujar desde muy pequeño. Su hermano Moses también fue pintor. Ambos nacieron en Rusia, pero se trasladaron con su familia a Estados Unidos cuando Raphael tenía doce años. A medida que crecía como artista, Raphael se iba interesando cada vez más por el retrato del hombre común. En sus pinturas intenta captar la ternura del personaje retratado y llenar de sentimiento el lienzo. Lo que más le gustaba era pintar a la gente corriente: personas caminando por las calles de Nueva York, realizando diversas actividades rutinarias de la vida diaria... Por ello se lo identifica como un pintor realista urbano.

¿Dónde crees que se está mirando Soyer para realizar el autorretrato?

Observa cómo los mismos límites del espejo son los del cuadro.

¿Cómo es la pared que hay detrás de Soyer? ¿Dónde la ubicarías? ¿Cómo va vestido el artista?

¿Crees que se ha vestido de una manera

especial para hacer el autorretrato? ¿Qué expresa su rostro?

Intenta imaginarte el carácter del pintor: ¿podrías describirlo? Soyer le comentó un día a un amigo que pintar un autorretrato era como hablar con uno mismo.



Descubre

Haz una fotocopia de la obra y, con rotuladores de diferentes colores, señala el eje de simetría. Indica con varias líneas la dirección de la luz.

Utilizando otro color, dibuja todos los rectángulos que veas en el cuadro.

Observa las tensiones que hay en la pintura. La luz ejerce de fuerza que empuja toda la composición hacia la derecha, y la trasera del lienzo en el que está pintando hace las funciones de pared y está contrarrestando esta acción.

Por otro lado, el cuadro torcido que hay colgado en el segundo plano desequilibra la imagen, y la paleta del pintor la estabiliza. La paleta funciona como si fuese la peana de una escultura.



Experimenta

En busca de paredes viejas

Busca paredes en las que se vea el paso del tiempo. Observa cómo Soyer trabaja los colores en el fondo y consigue diferentes gamas mezclándolos entre ellos. Identifica los colores que hay en tu pared y experimenta llevando esos colores a una cartulina.

Autorretrato

Fotocopia el cuadro en blanco y negro y recorta el espacio del rostro. Pega el papel sobre una cartulina y colócate un espejo delante. Ahora puedes dibujar tu retrato en el lugar del rostro de Soyer.



Orientaciones para el profesor

Con estas propuestas puedes trabajar el tema del autorretrato. El objetivo: superar la fase del estereotipo a partir de la observación directa, así como representar de forma objetiva y descriptiva el rostro, dar las pautas para realizar un esquema, con la distribución de los rasgos, la proporción y la forma. Por otro lado, puedes trabajar la luz y el color como el valor expresivo del dibujo.

Productos Pelikan relacionados con esta actividad

- Témpera escolar
- Pinceles para el primer ciclo
- Pintura de dedos
- Lápices de color
- Barra adhesiva Pelifix



Investiga

Raphael Soyer nació en Rusia en 1899 y junto a su familia llegó a Estados Unidos en 1912. Él fue el fundador, junto con otros artistas realistas, de una revista de arte de la década de 1950 que les posicionaba claramente contra el arte abstracto.

Raphael Soyer se identifica como un pintor realista urbano a causa de su interés por el hombre común, a pesar de evitar temas que son especialmente críticos con la sociedad. En sus pinturas intenta captar la ternura del personaje retratado y llenar de sentimiento el lienzo. Lo que más le gustaba era pintar a la gente corriente: caminando por las calles de Nueva York o realizando todas las actividades rutinarias de la vida diaria. Soyer pintaba basándose en la realidad, no en la imaginación.

Esta búsqueda de la autenticidad de las cosas se ve también reflejada en este autorretrato. La pared que hay tras el retrato es la de su estudio; está enyesada y sin pintar porque le gustaba que las cosas se hiciesen viejas. De la pared cuelga un único adorno, una reproducción de un fragmento de un cuadro de Masaccio, *El pago del tributo*, pintado por el propio Soyer. A lo largo de su vida, este artista realizó muchos autorretratos. Un día le comentó a un amigo que pintar un autorretrato era como hablar con uno mismo.

¿Hacia dónde crees que dirige la mirada Soyer? ¿Cómo va vestido?

¿Qué expresa su rostro? ¿Qué edad crees que tenía cuando pintó este autorretrato? ¿Ha querido pintarse más favorecido, más jovial, más interesante?

Si con el autorretrato el pintor dice que habla consigo mismo, ¿qué crees que podría preguntarse a sí mismo?



Descubre

Mira con lupa el cuadro que hay colgado en la pared, busca la obra a la que pertenece e intenta identificar el fragmento.

¿Por qué crees que tiene este fragmento colgado en la pared de su estudio? ¿Crees que compartía con Masaccio el gusto por las cosas auténticas?

Con rotuladores de color, señala todas las figuras geométricas que puedas identificar en este cuadro.



Experimenta

Pintar lo cotidiano

Escoge un lugar de tu ciudad o tu pueblo. Observa las actividades que se realizan a diario en ese lugar y haz esbozos rápidos de las cosas que hace la gente de la calle. Junto con tus compañeros mirad los bosquejos que habéis realizado y comentadlos. ¿Hay situaciones parecidas entre todos ellos? ¿Qué actividades son las más repetidas? ¿Qué es lo que más ha llamado vuestra atención y habéis intentado reflejar en vuestros esbozos?

El paso del tiempo

Mezcla pigmentos con un poco de agua y lavavajillas. Pinta con esta mezcla sobre un tablero de madera o de cartón, y haz una foto cuando esté recién pintado. Déjalo en el suelo en un lugar de paso; haz una foto después de una hora y otra foto al día siguiente, hasta que desaparezcan los colores.

Colgad estas fotografías en las paredes del aula y reflexionad: ¿reflejan el transcurso del tiempo? ¿De qué otras maneras podríamos representar esta idea?



Orientaciones para el profesor

A partir de esta obra, comparar algunos de los autorretratos más famosos de la historia del arte y valorar la aportación de Soyer.

Proponer a vuestros alumnos que salgan a la calle a dibujar del natural. Trabajar la idea del libro del artista a través de un cuaderno donde anotar esbozos o fragmentos capturados de la realidad. Transmitirles la idea de que nuestro entorno más inmediato y cotidiano puede ser analizado desde el punto de vista artístico.

Productos Pelikan relacionados con esta actividad

- Carboncillo
- Spray fijador
- Goma para carboncillo
- Tizas para convertirlas en pigmento
- Pinceles serie 613 F



Juan de Flandes
Retrato de una infanta, 1496



Investiga

Juan de Flandes estaba al servicio de la Corona española. No se sabe con seguridad, pero es posible que éste sea el retrato de la infanta Catalina, que en el momento en que Juan de Flandes pintó esta obra tenía once años, más o menos la edad que aparenta la del cuadro. Por aquel entonces era habitual pintar los retratos de la monarquía con algún elemento religioso.

¿Ves algún elemento religioso en la imagen?

¿Qué sostiene la infanta entre sus dedos? Mira la posición de sus dedos. Pon los tuyos del mismo modo sujetando algún objeto. ¿Intenta imaginar qué está haciendo con la flor? ¿La quiere conservar para ella o la está ofreciendo?

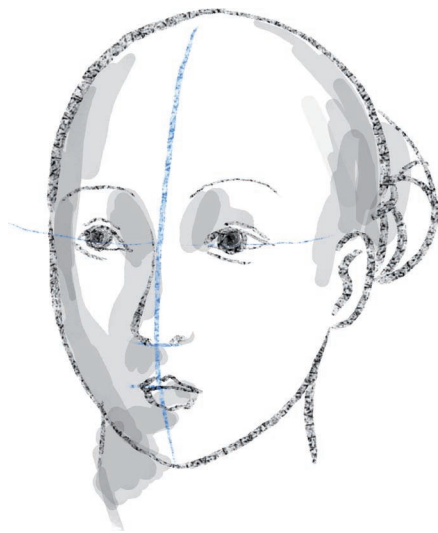
¿Cómo es la flor representada? ¿Qué crees que simboliza?

En su cara descubrimos una dulzura ensoñadora llena de serenidad que es típica de las obras de Juan de Flandes. Por lo demás, y como es característico en él, las manos, de las que en este caso sólo se dibujan los dedos pulgar e índice de la derecha, son de elegantes proporciones.

Mira la zona de sombra del retrato, ¿cómo perfila y separa el cuerpo y el rostro de la infanta del oscuro fondo?



Descubre



Siluetea el rostro. ¿Qué forma tiene? Señala la dirección de la luz y la dirección de la mirada. ¿Coinciden? Señala todas las formas y líneas redondeadas que descubras.



Experimenta

La mirada

Observa bien la cara de tus compañeros. Sobre un papel, dibuja el perfil de una cara y todos sus rasgos faciales excepto los ojos, recorta tres o cuatro tiras de cartulina, colócalas de una

en una sobre la cara y dibuja en ella los ojos. Intenta reproducir las diferentes formas que hayas observado: forma ovalada, almendrada, redondeada.

Simbolismo

Escoge a una persona a la que conozcas bien. Retrátala sujetando entre sus dedos un objeto que explique alguna cosa de su forma de ser.



El fondo y la figura

Busca fotografías de personas, recórtalas y pégalas sobre recuadros de diferentes colores. ¿Cuáles son los retratos que más destacan respecto al color del fondo?



Orientaciones para el profesor

Enlazando con la propuesta del fondo y la figura, podemos visualizar las obras de Andy Warhol, analizar el juego que hace con el color en sus cuadros, los retratos que efectúa de diferentes celebridades. Ver los cuadros que realiza pintando detalles de obras de artistas renacentistas como Da Vinci, Botticelli y Uccello.

Productos Pelikan relacionados con esta actividad

- Lápices de grafito
- Lápices de colores
- Tijeras
- Barra adhesiva Pelifix



Investiga

En la España del siglo xv, en la que reinaban los Reyes Católicos, las escuelas y los artistas se veían muy influenciados por el estilo flamenco. Así, Juan de Flandes, de origen flamenco, pasó al servicio de la Corona para cubrir sus necesidades retratísticas.

Este *Retrato de una infanta*, fechado en 1496, encaja con la edad de la infanta Catalina en aquel momento, que se correspondería también con la que representa la niña del cuadro. Es posible que se trate, efectivamente, del retrato de la hija menor de los Reyes Católicos, aunque su identificación no es segura.

El rostro ovalado de la muchacha está construido con suavidad y se perfila con luces y sombras delicadas, que contribuyen a aumentar el volumen. En su cara descubrimos una dulzura ensañadora llena de serenidad que es típica de las obras de Juan de Flandes

¿Hay algún elemento religioso pintado?

¿Qué sostiene entre sus dedos la muchacha? ¿Crees que puede tener algún significado?

Mira la zona más oscura del cuadro: ¿qué utiliza el pintor para delimitar la silueta de la muchacha?

¿Qué forma tienen sus ojos?

¿Qué expresión tiene?

¿Cuáles son las zonas más iluminadas del cuadro?

¿Hay algún elemento pintado en el fondo? ¿Qué es lo que capta más tu atención?



Descubre

Utilizando rotuladores, siluetea el rostro y marca el eje de simetría.

Señala las zonas de colores más luminosos. ¿De dónde proviene la luz? ¿Podrías señalar un foco de luz?

Señala la dirección de la mirada. ¿Hacia quién o qué crees que mira?



Experimenta



El retrato

Reproduce la forma ovalada del rostro de la infanta, dibuja el eje de simetría. Reparte estos elementos mirando siempre el cuadro. Dibuja el rostro sobre este esquema y, con un lápiz blando, pinta las sombras tal como las ha pintado Juan de Flandes.

Luz y sombra del color

Realiza pruebas con el color. Escoge uno cualquiera y mézclalo con blanco. Repite lo mismo mezclando el color con el negro. Pinta con esta gama de color el retrato de la infanta: obtendrás un retrato monocromo.



Orientaciones para el profesor

Podéis realizar un trabajo de investigación sobre los retratos de las infantas durante el reinado de los Reyes Católicos. Observar las diferencias entre ellos, los vestidos, los fondos, el color, la iluminación y los elementos decorativos.

Productos Pelikan relacionados con esta actividad

- Lápices de grafito
- Témpera escolar Hobby
- Témpera escolar líquida
- Pinceles



Tiziano
Retrato del Dogo Francesco Venier, 1554 - 1556



Investiga

Tiziano probablemente creó esta obra, titulada *Retrato del Dogo Francesco Venier*, por encargo del hermano del dogo. Tiziano era el pintor oficial de la República y, por tanto, el encargado de pintar todos los retratos de los dogos de la República de Venecia. Un dogo, o *dux*, era quien gobernaba la ciudad de Venecia; era un cargo para toda la vida, pero no era hereditario. Tiziano pinta a Venier de pie en un interior, con una cortina detrás y, a la izquierda una ventana, a través de la cual se ve una laguna.

**¿Cómo es este interior que pinta Tiziano?
¿Qué tipo de luz crees que lo ilumina?**

¿Por qué crees que pintó una cortina detrás del personaje?

Venier ejerció muy poco tiempo de dogo, pero su mandato estuvo marcado por la pacificación de diferentes conflictos que había en la República italiana. Durante los años en los que ocupó el cargo no tuvo buena salud, e incluso necesitaba la ayuda de dos hombres para poder desplazarse.

**¿Cómo ha pintado Tiziano al personaje?
¿Qué podemos saber por su rostro? ¿Qué indica su mirada?**

Describe su indumentaria: ¿qué crees que refleja este rico vestuario?



Descubre

Busca una lupa y descubre la escena que se ve tras la ventana. ¿Qué relación crees que tiene con el personaje?



Experimenta

Retratos autobiográficos

Escoge a un personaje que consideres importante. Retrátalo, intentando definir al máximo su biografía, con su vestuario, su expresión y el fondo.

La luz

Busca cualquier objeto y un foco para iluminarlo. Comprueba cómo son las sombras, las zonas iluminadas y el color. Pon delante del foco un papel vegetal, vuelve a mirar y analiza el objeto. Mira el cuadro de Tiziano e intenta describir el ambiente que crea la luz. ¿Cómo crees que afecta esta luz a la descripción del personaje?



Orientaciones para el profesor

Trabajar los colores cálidos y fríos, identificarlos en la obra. Introducir la temperatura del color y su expresividad. Buscar obras en las que los elementos más cercanos estén pintados con colores cálidos y los más lejanos con colores fríos.

Investigar la luz en los cuadros, visualizar obras en las que se juegue con la luz, los focos, la luz ambiental, luz natural, luz artificial... A partir de las vivencias del grupo, comentar cuáles son los lugares en los que han encontrado más luz, cuáles en los que menos, y qué recuerdos guardan de cada uno de ellos.

Productos Pelikan relacionados con esta actividad

- Acuarelas escolares
- Pinceles
- Lápices de colores
- Lápices de cera



Investiga

Tiziano fue nombrado pintor oficial de la República de Venecia. Entre las tareas del puesto estaba la de pintar los retratos oficiales de los nuevos dogos, destinados a decorar un friso conmemorativo de la sala del Consejo Mayor del Palacio Ducal de Venecia. Éste es un retrato que hizo del dogo Francesco Venier. El corto mandato de este dogo estuvo marcado por la pacificación de los conflictos bélicos de la República y por una carestía en la vida que le hizo bastante impopular. Durante los años en que ocupó el cargo, no gozó de buena salud y necesitaba la ayuda de dos hombres para poder desplazarse. Era una persona astuta, estudiosa y de sobrias costumbres.

**¿Cómo ha retratado Tiziano al personaje?
¿Qué indican su mirada, el color de su piel,
el delgado rostro?**

**Describe su indumentaria: ¿qué crees
que refleja este rico vestuario?**

Tiziano realizó una composición sencilla. Venier posa en un interior, de pie, con una cortina detrás y, a la izquierda, una ventana a través de la cual se capta una vista de la laguna. Venier viste la tradicional indumentaria de los dogos, con el sombrero, la túnica y la capa de rica botonadura.

**¿Qué puede indicar la posición de las
manos? ¿Cómo es el espacio que ha
pintado Tiziano?**

**¿Cuántos elementos hay en el interior de
la estancia? ¿Por qué crees que coloca una
cortina detrás del personaje?**

**¿Cómo son los colores que ha utilizado?
¿Cuáles son los más luminosos?**

**¿De qué tipo de tejido está confeccionado
el traje del dogo?**



Descubre

Señala con una flecha de dónde proviene la luz que ilumina al personaje. Fíjate que de la ventana que tiene detrás de él apenas entra luz; esta ventana, de hecho, aparece como si fuese un cuadro o una viñeta descriptiva dentro de la misma obra. ¿Qué narra esta escena? ¿Qué aporta a la descripción del personaje?



Experimenta

Los planos

Analiza la obra y divide por planos los elementos que aparecen. Reproduce cada plano mediante fotocopia o calca, finaliza los elementos que quedaban ocultos y compón la obra de nuevo pegándolos sobre un soporte rígido y separándolos entre sí con pequeños trocitos de tapón de corcho.





Orientaciones para el profesor

Visualizar otros retratos de Tiziano de la época más madura, 1530-1576. Podéis establecer un diálogo y comentar aspectos como la luz y el color de las obras, y la atmósfera tan personal que crea en cada una de ellas. Se puede analizar la influencia de Tiziano en Venecia.

Otro aspecto que puede abordarse es la manera en la que intentaba reflejar el aspecto físico de sus modelos y, a la vez, sus condiciones sociales y sus valores morales.

Productos Pelikan relacionados con esta actividad

- Lápiz de grafito
- Tijeras
- Barra autoadhesiva Pelifix



Pablo Picasso
Arlequín con espejo, 1923



Investiga

Picasso pintó este cuadro en un momento muy especial en la historia de Europa: había acabado la Primera Guerra Mundial, había muerto mucha gente y era necesario reconstruir muchas ciudades. Era una etapa de caos. Picasso necesitaba, como muchos artistas que vivieron aquel momento, volver a la tradición clásica de la pintura para, de esta manera, recuperar los valores duraderos que habían acompañado durante mucho tiempo los anteriores períodos de paz.

¿Conoces alguna otra obra de Picasso?
¿Crees que hay diferencias entre ellas?
¿Crees que este cuadro lo pintó siguiendo la tradición clásica de la pintura?

Para pintar la figura del arlequín utilizó como modelo a su amigo pintor Jacinto Salvadó vestido con un traje que le regaló Jean Cocteau, quien era también amigo y, sobre todo, un personaje importante en la Europa del momento: escribía obras de teatro, novelas, poesía, guiones de cine y dibujaba. El personaje de este cuadro viste como un acróbata, pero lleva un sombrero de dos picos de arlequín y tiene la

cara pintada como una máscara, la de Pierrot. Así, Picasso representa en el cuadro dos de los mundos que más le atraían: el del circo y el de la «Commedia dell'arte», una obra de teatro en la que cada actor tenía un repertorio de frases y bromas a partir de las cuales construía su papel, pero en el que siempre aparecían los mismos personajes: Pierrot, Arlequín y Colombina. Todos ellos van vestidos de una manera determinada, y casi todos los personajes masculinos llevaban máscara. Picasso consideraba que su carácter era muy parecido al de Arlequín. Algunos autores relacionan esta obra con un desengaño amoroso que el artista tuvo el verano en que pintó el cuadro.

¿Por qué Picasso pinta al personaje de Arlequín con la máscara de Pierrot?
¿Qué expresión tiene?

Si el personaje dibujado es Arlequín y lleva puesta una máscara... ¿a quién quiere ver realmente en el espejo? ¿Qué colores utiliza Picasso para pintar el cuadro? ¿Son alegres, vivos, apagados, fríos, cálidos...?



Descubre

Fíjate en las manos, en el rostro y en la tela blanca que sostiene el personaje. Picasso ha utilizado una línea.

¿Tiene diferentes grosores? ¿Es siempre del mismo color? ¿De cuál? ¿La ha utilizado para delimitar las diferentes superficies que hay en el fondo?

Señala con una flecha:

- La dirección de la luz
- La dirección de la mirada
- La dirección que marcan las piernas del personaje

¿Crees que coinciden? ¿Cuál es el color entre todos que más destaca por su luminosidad?



Experimenta



1) Pinta la imagen con colores cálidos y luego dibújale el rostro con una expresión acorde a estos nuevos colores. Compara la obra de Picasso con tu adaptación. Mediante los colores podemos transmitir sensaciones: los colores fríos, como los que ha utilizado Picasso, dan la sensación de melancolía y soledad. Con los colores cálidos transmitimos fuerza, vida y alegría.

2) Picasso pintó este cuadro en un momento en que él personalmente se encontraba muy triste. Busca otros cuadros de Picasso que también creas que pintó en un momento en que estaba triste: investiga en su «etapa azul». Intenta recordar un momento en el que te has encontrado así... y dibújate.

3) Imagínate que Arlequín se «quita» la máscara de Pierrot. Dibuja la expresión que vería reflejada en el espejo. Busca información sobre la «Commedia dell'arte» y sus personajes, y dibuja aquél con el que más te identificas.

4) ¿Has ido alguna vez al circo? ¿Cuál es el personaje que más te gusta? Dibújalo mirán-

dose en un espejo. Intenta comunicar lo que te transmite el personaje. Exponed todos los trabajos como un «gran circo» en el aula.



Orientaciones para el profesor

Desarrollar y profundizar en la temperatura del color. Crear un espacio del aula dedicado a un solo color, que debe «envolver» al alumno, una vez experimentada la sensación de estar dentro del color, hacerle describir qué sensaciones ha tenido. Podemos crear el espacio:

- Proyectando una diapositiva pintada con laca de bombilla o rotulador permanente.
- Confeccionando un túnel de color con tela.
- Forrando todas las entradas de luz con papel de celofan de color.

Hacer «dictados» de sentimientos: el alumno deberá traducir gráficamente sus sentimientos con un solo color poniendo especial atención en el gesto del trazo. Buscar y escuchar músicas que ayuden a la sugestión.

Elaborar una gran casa de muñecas, con cajas de cartón forradas por dentro de un solo color. Los alumnos deben decidir cómo se distribuyen las habitaciones en función del color y decorarlas con *collage* de revistas y rotuladores. Observar y comentar los colores que se aplican a las paredes de nuestro entorno más cercano: casa y escuela. Dejar que jueguen libremente con pequeños muñecos en la gran casa de colores, estar atentos al juego simbólico para comprobar si los personajes cambian de estado de ánimo en función del color de la habitación.

Productos Pelikan relacionados con esta actividad

- Acuarelas escolares
- Pinceles
- Lápices de colores



Investiga

El cubismo, un estilo revolucionario que acabó con el sistema tradicional de representación ilusionista del espacio y cuyas consecuencias llegan hasta nuestros días, surgió de la estrecha colaboración entre Pablo Picasso y Georges Braque. Partiendo de las enseñanzas de Cézanne, ambos artistas inventaron un nuevo lenguaje basado en la fragmentación y en la simultaneidad de la representación de la forma y en la reinterpretación de los objetos, primero a través de una gran austeridad en el color, en el cubismo analítico, para hacerse paulatinamente más abstracto al llegar al cubismo sintético. La Europa de entreguerras vivía, tras los movimientos vanguardistas de inicios del siglo xx, un momento artístico dominado por la vuelta a planteamientos clásicos. Tras el desconcierto, el caos y la destrucción que había supuesto la Primera Guerra Mundial, se produjo una recuperación de los valores tradicionales que surgió de la propia vanguardia en busca de reinstaurar valores duraderos.

Busca por internet «Arlequín tocando la guitarra» y compara esta obra pintada cuatro años antes con «Arlequín con espejo». ¿Qué observas de «clásico» en una en comparación con la otra?

La bibliografía ha citado generalmente este lienzo relacionándolo con un conjunto de «arlequines sentados» que el artista pintó durante los primeros meses de 1923. Vestido con un traje regalado por Cocteau a Picasso, el modelo para la figura de Arlequín fue el pintor español Jacinto Salvadó. Un estudio atento del conjunto evidencia que el arlequín del Museo Thyssen-Bornemisza se distancia bastante de los demás; ni siquiera es un verdadero arlequín. Al contrario, conjuga la presencia de tres personajes del mundo del circo y de la «Commedia dell'arte», por los que Picasso se sentía tan atraído: mientras que su atuendo de acróbata evoca el mundo de los saltimbanquis y titiriteros, su sombrero de dos picos es una clara referencia

a Arlequín. Finalmente, Picasso convierte su rostro en una máscara inspirada por Pierrot, el galán desdeñado de Colombina. Aunque, en realidad, en la «Commedia dell'arte» cada actor tenía un repertorio de frases y bromas a partir de las cuales construía su papel, esta comedia es considerada como teatro de improvisación hecha por actores profesionales, al contrario de la comedia erudita, cuyo texto se escribía previa e íntegramente.

Busca información sobre la «Commedia dell'arte» y sobre la relación que se establece entre Arlequín y Pierrot. Intenta comprender por qué Picasso utiliza la referencia a estos dos personajes. ¿Qué intenta explicar con ello?

Busca obras en las que Picasso represente personajes de la «Commedia dell'arte».



Descubre

Observa las zonas de luz y de sombra del rostro y de las manos. ¿Qué colores ha mezclado para crear las sombras? Mira las sombras del vestido. ¿Qué colores ha utilizado? Como modelo para este cuadro tenía a su amigo Jacinto Salvadó vestido de acróbata, ¿crees que quería pintar lo que estaba viendo realmente? ¿Son así las sombras de los pliegues de la ropa?

¿Qué diferencias observas entre la ropa blanca que el personaje sujeta a derecha y a izquierda?

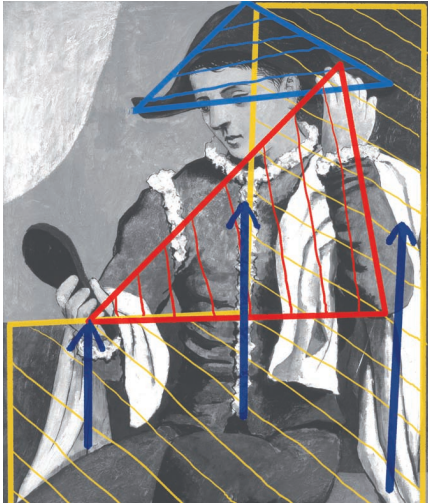
Dibuja las figuras geométricas que conforman:

- La posición de los brazos.
- La de la forma del sombrero.
- La que forma el plano más oscuro del fondo.

Señala después las direcciones que marcan los blancos luminosos de las telas que el modelo sujeta con los brazos y los del vestido.

Observa la estructura que acabas de descubrir en el cuadro. Fíjate cómo el paralelogramo del

fondo y las líneas verticales de los blancos equilibran la posición de los triángulos, evitando que la composición se desequilibre excesivamente hacia la izquierda.



Experimenta

Fondo figura

Temperatura del color. Fotocopia el cuadro en blanco y negro subiendo al máximo el contraste. Pinta la figura del arlequín utilizando colores cálidos o fríos. Recorta la figura. Prepara un fondo sobre una cartulina y pega el arlequín. Exponed todos los trabajos y comentad las diferencias que veis.



Orientaciones para el profesor

Trabajar en la época del carnaval, estudiar la máscara: realizar un estudio de los diferentes tipos de máscaras que se utilizaban en la «Comedia dell'arte» a lo largo de la historia. La máscara es un accesorio que caracteriza al actor, que inmoviliza y fija la cara y la distancia de la realidad y del público, según la forma, el tamaño y el significado. Al fijar la cara, el actor se ve obligado a acentuar la expresión corporal. También se utili-

za la máscara para liberar las identidades y los tabúes, como en la época de carnaval.

Proponemos realizar un taller de teatro:

- 1) Confeccionar máscaras con diferentes expresiones faciales: alegría, tristeza, serenidad, alerta...
- 2) Escoger acciones sencillas: sentarse, levantarse, caminar...
- 3) Las acciones deben realizarse expresando con el cuerpo el mismo sentimiento que transmite la máscara e improvisarse de manera diferente (ejemplo: quien lleva la máscara de tristeza debe sentarse en la silla abatido, levantarse sin energía, caminar arrastrando los pies...).
- 4) Imaginar y explicar la situación que ha provocado el sentimiento representado.

Productos Pelikan relacionados con esta actividad

- Lápices de colores
- Acuarelas escolares
- Pinceles
- Tijeras
- Barra adhesiva Pelifix



Simone Martini
San Pedro, s.f.



Investiga

Esta obra pintada sobre madera formaba parte de un conjunto de cinco tablas, en las que se representan: la figura de San Ansano, la Virgen y el Niño, San Andrés, San Lucas y San Pedro. Este retablo fue encargado a Simone Martini para decorar una residencia, pero más tarde se colocó sobre el altar de la suntuosa capilla de la Señoría, en el primer piso del Palazzo Pubblico de Siena.

¿Por qué crees que se pintó sobre madera?
¿Qué habría cambiado si en lugar de un retablo sobre madera se hubiese pintado sobre una pared?

La postura del brazo de la figura de San Pedro nos da una pista para entender un poco más al pintor, que para pintar esta obra se inspiró en la escultura clásica. En esta composición, y al objeto de dar una sensación de profundidad,

ideó pintar el libro como si estuviese apoyado en el borde del marco del retablo.

¿Cómo representa Martini a San Pedro?
¿Cuál es su aspecto y la expresión de su cara?

¿Qué sujeta en las manos? ¿De qué material son las llaves que sostiene? ¿Qué crees que abren estas llaves? ¿Por qué crees que el pintor utiliza el dorado como fondo?

¿Crees que el color oro añade alguna cosa más al carácter del personaje representado? ¿Qué colores ha utilizado Martini para pintar este cuadro?



Descubre

Recuerda que ésta es una tabla que formaba parte de un conjunto. Observa la dirección de la mirada y piensa en qué lado del retablo colocarías esta tabla.

Marca con líneas de diferentes colores todas las superficies onduladas y sinuosas que ves representadas.



Experimenta

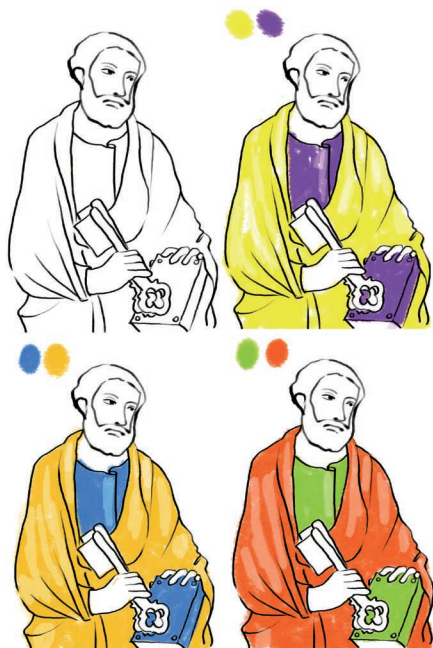
Simbolismo del color

Así como el dorado confiere connotaciones divinas a esta imagen, busca otras imágenes en las que el color tenga un significado especial: bandera blanca, cruz roja, los semáforos...

Colores complementarios

Reelabora la imagen, utilizando para pintarla colores complementarios. Traza la silueta del personaje y juega con la rueda cromática de Pellen. Pinta estas figuras con distintos tipos de pinturas (rotuladores, ceras o crayones), y verás que también obtienes texturas diferentes.

¿Qué combinación de colores crees que es más armoniosa?



Orientaciones para el profesor

Con esta actividad se puede analizar y trabajar el círculo cromático. La relación antagonista de los pares complementarios y su contraste.

Se puede proponer un trabajo de búsqueda de ejemplos de colores contrastados en nuestro entorno (plumaje de un guacamayo, un taxi...), observar el color visto en el contexto de sus vecinos y comprobar sus cambios al ser colocado en otro contexto.

Productos Pelikan relacionados con esta actividad

- Rotuladores escolares Colorado Pen
- Ceras
- Lápices de colores
- Rueda de color Pelikan



Investiga

La obra formaba parte, originalmente, de un conjunto compuesto por otros elementos. Además de la pintura que aquí comentamos, incluía a la izquierda la figura de San Ansano, en el centro la Virgen con el Niño y a la derecha la figura de San Andrés y la de San Lucas.

Cada tabla pintada sobre madera llevaba, además, sobre el fondo dorado, una inscripción con el nombre del santo representado.

¿A quién dirige la mirada San Pedro? ¿Qué indicaría el color dorado del fondo? ¿Por qué crees que se utilizaba el dorado para dar color a los retablos?

¿Qué función crees que tenían los retablos? ¿Por qué se pintaban sobre madera?

San Pedro está representado, como lo exige una tradición iconográfica que no permite excepciones, con el aspecto de un anciano: sostiene en una mano las dos llaves, una de oro y la otra de plata, con las cuales el príncipe de los apóstoles abre y cierra las puertas del paraíso.

¿Qué expresión tiene San Pedro? ¿Cómo son las llaves que sostiene?

Fíjate en su vestido: ¿qué colores ha utilizado el artista?

¿Son colores entonados, contrastados, luminosos o complementarios?

La figura de San Pedro revela la personalidad inconfundible de Simone Martini, que en esta composición asocia un motivo inspirado en la escultura clásica, la postura del brazo derecho del santo, con una invención de extraordinaria modernidad como es el libro apoyado en el borde del marco, que da sensación de profundidad.



Descubre

Mira dónde apoya San Pedro el libro. Es como si los límites del retablo se hubiesen convertido en los dinteles de una ventana por la que acceder a otra realidad, una realidad de la que San Pedro tiene la llave de acceso. ¿Qué figura geométrica crees que puede enmarcar la figura de San Pedro?



Experimenta

El retablo

En la Edad Media, los retablos se componían de una serie de imágenes pintadas sobre madera en las que se representaba alguna historia bíblica o la vida de algún santo. En la imagen central, normalmente más grande que las otras, figuraba el asunto principal.

Pinta un retablo de cinco imágenes que represente un episodio de tu vida. Coloca en el centro la que contenga el hecho más importante.



El contraste del color

¿Qué dos colores ha utilizado el pintor para trabajar el vestuario y el libro de San Pedro? ¿Crees que contrastan entre sí? Haz pruebas de contrastes de color. Recorta tiras de papel y pinta cada una de un color diferente; recorta

cuadrados de dos medidas diferentes y pega el cuadrado más pequeño sobre el mayor. Colócalos todos juntos y señala las combinaciones de colores que te parezcan más contrastadas.



Orientaciones para el profesor

Os sugerimos utilizar el ejemplo del retablo como representación del espacio-tiempo, y trabajar este contenido en el aula estableciendo paralelismos entre el retablo y el cómic o el storyboard.

Se puede proponer a los alumnos que visualicen imágenes secuenciadas, variar el orden y comprobar cómo esto afecta al mensaje. Analizar las diferencias entre la lectura del retablo (imagen central - imágenes laterales secundarias) y la lectura del cómic (de izquierda a derecha y de arriba a abajo).

Productos Pelikan relacionados con esta actividad

- Barra adhesiva Pelifix
- Tijeras
- Rueda de color Pelikan



Alberto Durero *Jesús entre los doctores, 1506*



Investiga

Durero es uno de los artistas más importantes del Renacimiento en el norte de Europa. Ésta es una época de grandes cambios, en la que los pintores se interesaban por la belleza exterior, por la anatomía y por la perspectiva. Además, debían conocer historia y teología para poder representar las escenas que narraban en sus obras. Centrarse en lo humano no significaba que abandonasen lo divino; al contrario, describen a un Dios más cercano.

¿Quién es el personaje central en esta obra? ¿Qué están haciendo los personajes representados? ¿Cómo representa Durero la figura de Jesús?

Durero viajó por Europa para ampliar su cultura y es después de su segundo viaje a Italia cuando pinta *Jesús entre los doctores*.

En el cuadro vemos a seis doctores que rodean a la figura de Jesús. Fíjate en sus caras. ¿Qué es lo que más contrasta entre los rostros de los doctores y el de Jesús? ¿Cuál de las caras que ves dirías que parece una caricatura? ¿Qué expresan sus semblantes? ¿Y la posición de sus manos?

Las composiciones italianas, que Durero conocía muy bien, influyeron en esta obra, por ejemplo en el hecho de que los personajes aparecen pintados sólo hasta la cintura. ¿Por qué

crees que pintó las figuras sólo hasta la mitad? Si las hubiese pintado enteras, ¿crees que el juego de miradas y manos tendría la misma importancia? ¿Hay fondo en el cuadro? ¿Qué ocupa el plano posterior del cuadro?

La obra, datada y firmada en el papel que sobresale en primer término, incorpora además una inscripción en latín que dice: «obra hecha en cinco días». ¿Cuánto tiempo crees que tardaba un pintor renacentista en pintar un cuadro habitualmente?

¿Por qué crees que Durero lo deja escrito en su pintura?



Descubre



Une con una línea los rostros de los doctores que rodean la figura de Jesús. ¿Qué forma geométrica describen?

Traza las diagonales que unen los cuatro ángulos del cuadro. ¿Qué hay justo donde se cruzan? Señala con flechas las direcciones de las miradas.

Descubre dónde se encuentra la firma del artista.



Experimenta

Delante y detrás

Para alumnos de primer y segundo ciclo: dibuja la silueta de tus manos varias veces sin apretar mucho el lápiz. Decide cuáles son las que irán en un primer plano y las que irán en un segundo plano (puedes entrelazarlas). Pinta cada mano de un color diferente; debes crear la sensación de que unas están delante y otras detrás. Para alumnos de tercer ciclo: dibuja siluetas de figuras humanas unas sobre las otras. Debes interrumpir el trazo cuando las siluetas se encuentren en segundos planos.

La caricatura

Fíjate en el rostro del rabino que lleva cofia. Observa los distintos perfiles de tus compañeros y dibuja personajes de perfil exagerando sus rasgos faciales.



Orientaciones para el profesor

Además de las propuestas, os sugerimos que busquéis pinturas góticas, las comparéis con ésta y otras obras de Durero y, a través del diálogo, comentéis las diferencias en clase:

- Las diferencias en la representación de la figura de Jesús en el arte gótico y en el Renacimiento.
- Los cambios en la representación de la figura humana.
- La evolución en la representación del espacio pictórico.

Es posible también estudiar las manos y el gesto. Realizar una búsqueda de diferentes representaciones en las que aparezcan manos: huellas en una cueva prehistórica, jeroglíficos egipcios, las manos de un pantocrátor románico, las manos en la obra de Miguel Ángel *La Creación*, para la Capilla Sixtina, o en alguna obra de Antoni Tàpies.

Con este repertorio de imágenes podéis analizar los diferentes mensajes que expresan las manos.



Productos Pelikan relacionados con esta actividad

- Lápices de grafito
- Lápices de colores



Investiga

«Jesús entre los doctores», «Niño Jesús entre los doctores» o «La disputa con los doctores» es el nombre dado a un pasaje del Evangelio de San Lucas. En él se explica cómo los padres de Jesús, María y José, acudían todos los años a Jerusalén por la fiesta de Pascua. A la edad de doce años y con ocasión de la visita a la ciudad, Jesús desapareció de la vista de María y José para dirigirse al Templo de Jerusalén. Allí transcurrió un tiempo escuchando y preguntando a los doctores del Templo, quienes quedaron asombrados por sus conocimientos teológicos. Es la primera ocasión en la que Jesús muestra lo que será su actividad de predicación: el diálogo con los demás, en vez de la mera transmisión de las normas.

¿Quién es el personaje central de esta obra? ¿Por qué crees que Durero escoge este tema? ¿Cómo representa la figura de Jesús?

¿Por qué crees que Durero representa a Jesucristo adolescente y conversando, en lugar del clásico Jesucristo crucificado?

¿Qué elementos utiliza Durero para representar el diálogo entre los personajes?

Durero viajó por Europa para ampliar su cultura y es después de su segundo viaje a Italia cuando pinta Jesús entre los doctores. En la obra vemos cómo seis doctores forman un círculo alrededor de Jesús. Las manos de uno de los rabinos y las de Jesús constituyen, por su posición y expresividad, el foco de atención de la escena.

¿Por qué escoge pintar las figuras desde la cintura? Imagínate que vas a un mercado donde hay mucha gente y quieres hacer una fotografía en la que las figuras aparezcan como en la

obra de Durero. ¿Estarás cerca o lejos de las personas? ¿Crees que Durero quiere explicar algo con esta proximidad?



Descubre

Traza una línea vertical en el centro del cuadro. ¿Quién ocupa la parte central? ¿Cómo se distribuyen el resto de los personajes a partir de esta línea?

Señala con flechas las direcciones de las miradas.

Enumera los personajes empezando por los más cercanos y acabando por los más lejanos. ¿Cuáles de ellos están iluminados y cuáles no?

Durero ha dejado un mensaje en el papel que sobresale del libro que hay en el primer plano. Descubre qué significa.



Experimenta

La caricatura

Busca la obra *Cuatro rostros grotescos*, de Leonardo da Vinci. Observa los rostros de gente mayor y cómo los rasgos faciales los han esculpido. Busca imágenes donde aparezca gente mayor y dibújala exagerando las expresiones. Dibújala desde diferentes puntos de vista.

La firma

Observa la firma de Durero. ¿Sabes qué es un monograma? Se trata de un dibujo formado por dos o más letras enlazadas que representan un nombre o una parte de un nombre.

Busca en revistas y diarios logotipos modernos que jueguen con las iniciales de los nombres. Puedes diseñar tu propio logotipo con las iniciales de tu nombre.



Orientaciones para el profesor

Además de las propuestas, os sugerimos que busquéis pinturas góticas y las comparéis con ésta y otras obras de Durero y, a través del diálogo, comentéis las diferencias en clase:

- Las diferencias en la representación de la figura de Jesús en el Arte gótico y en el Renacimiento.
- Los cambios en la representación de la figura humana.
- La evolución en la representación del espacio pictórico.
- La transformación de la pintura a partir del uso de la perspectiva.

Os proponemos que busquéis información sobre la Reforma protestante y sobre Martin Lutero, y establezcáis relaciones entre la representación de esta obra de Durero y las líneas generales de la Reforma.

Buscar información sobre los cambios artísticos que se producen a finales del siglo XVI en Europa.

Otra línea de trabajo interesante es buscar las influencias de Leonardo da Vinci y la pintura italiana en la obra de Durero.

Productos Pelikan relacionados con esta actividad

- Rotuladores escolares
- Rotuladores punta fina Fineliner 96
- Wonderliner



El misterio de las miradas del Thyssen consta de diversos materiales impresos y recursos on-line.

Dentro de la **carpeta** encontrarás una **guía didáctica** para el maestro con la información de todas las obras, así como una serie de propuestas de actividades. Estas actividades están divididas en dos franjas de edad: la de educación primaria y la de educación secundaria, y se pueden inscribir dentro del temario de la clase de Educación Plástica y Visual.

El **CD-ROM**, pensado como complemento de esta guía, contiene todos los materiales del proyecto, así como otros contenidos de utilidad para el aula.



Para facilitarte las actividades en clase, la carpeta incluye así mismo un conjunto de **láminas** con los diez cuadros que aparecen en la aventura.

Finalmente, encontrarás también una muestra de dos guías que se dan en el Museo Thyssen-Bornemisza para facilitar la visita presencial: la **guía del alumno**, para niños y niñas, y la **guía para el adulto**, un material útil para los padres con propuestas de actividades para realizar en casa.

La aventura se completa con un juego on-line, accesible tanto desde la web de Pelikan como desde la del Museo: www.pelikan.es y www.educathyszen.org

educa●●●
thyssen

