

Amigos de los Museos

Amigos, museos
y voluntariado
cultural

34

VERANO 2012



cis

Compañía Integral de Seguridad, s.a



La calidad de servicio, nuestro principal objetivo

**VIGILANTES DE SEGURIDAD
ARMADOS O SIN ARMAS**

**PROTECCIÓN PERSONAL.
ESCORTAS**

SISTEMAS DE SEGURIDAD

Socio Colaborador de la Federación Española de Amigos de los Museos



MADRID/CENTRO ESPAÑA: INFANTA MERCEDES, 61, 1ºB - 28020 MADRID TEL.: 91 449 29 97

CATALUÑA/LEVANTE: C/ BALMES 191, 3 - 2ª - 08006 BARCELONA - TEL.: 934 53 82 65

NAVARRA/PAÍS VASCO: TRAVESÍA ETXESAKAN S/N - EDIFICIO BIDEKOA - 31180 ZIZUR MAYOR, PAMPLONA - TEL.: 948 18 28 09

ARAGÓN: C/ MATIAS MALUENDA, 7 - 50014 ZARAGOZA - TEL.: 976 09 96 22

RIOJA: CENTRO DE NEGOCIOS BERONA, C/ REPÚBLICA ARGENTINA, 22-1ºDCHA-26002 LOGROÑO-Tel.: 941 208 900

www.cia-seguridad.com . info@cia-seguridad.com





FEDERACIÓN ESPAÑOLA DE
AMIGOS DE LOS MUSEOS

Presidente de Honor:

Carlos Zurita, Duque de Soria

Presidenta:

Ana Luisa Delclaux

Vicepresidentes:

José M^a Luzón

Juan Ignacio de Mesa

Fausto Serra de Dalmases

Secretaría General:

Elsa Amatriain

Tesorero:

Joan Munt

Vocales:

Carmen Araoz

M^a Ángeles Domínguez

Inés Entrecanales

Julio Mallén

Rafael Mesa

Nuria de Miguel

Lola Mitjans

Francisco José Portela

Joaquín Salmerón

Daniela Sarraín

Marta Villegas

Directora:

Isabel Zayas

Responsable de Comunicación:

Adriana Galdiz

Responsable de Relaciones Institucionales:

Leticia Hervada

Edita:

Federación Española de Amigos
de los Museos

Avda. Reyes Católicos, 6

28040 Madrid

Tel. 91 360 00 57

feam@feam.es

www.amigosdemuseos.com

Directora Publicación:

M^a Dolores Jiménez-Blanco

Coordinadora:

Isabel Zayas

Maquetación e impresión: Cyan, Proyectos

Editoriales, S.A.

Comité Asesor:

Elsa Amatriain, Ana Luisa Delclaux, Inés

Entrecanales, Francisco José Portela

Colaboradores:

M^a Ángeles Martos

Paula Gil

María de la Fuente

Imagen de portada: voluntarios haciendo labores de conservación en el yacimiento de Siyâsa (Cieza, Murcia) en el verano de 2011.

4 presentación

6 la opinión

Museo Guggenheim Bilbao. M^a Ángeles Martos

Entrevista a Pablo Velasco Lara, voluntario cultural del año.

M^a Ángeles Martos

14 dossier

Voluntariado: estado actual y tendencias de evolución.

Clara Inés Guilló Girard

Realidad y potencial del voluntariado cultural en España.

Fátima Anllo Vento

23 descubrir

La riqueza arqueológica de Eliocroca. Andrés Martínez

El Museo Municipal Jerónimo Molina de Jumilla.

Emiliano Hernández Carrión

Blanca y el Museo Pedro Cano. M^a Carmen Sánchez-Rojas Fenoll

34 amigos

El personaje: Diego Luis Pacetti López.

Ángel Luis Riquelme Manzanera

Nuevos Amigos

Noticias Amigos

45 federaciones

FEAM

XX Congreso Nacional

Noticias

FMAM

Encuentro de los Amigos de todo el mundo en Brasil.

Daniel Ben-Natan

Brasil: tierra de samba, fútbol y... arte. Martius Mazza

53 miembros

PRESENTACIÓN

Como informamos en el número anterior, la Federación se solidarizó desde el primer momento con la ciudad de Lorca tras el terremoto sufrido en mayo del pasado año.

Por dicha causa, se acordó trasladar el congreso anual a la región de Murcia, lo que nos ha permitido visitar Lorca y otros lugares de interés como Murcia capital, Cartagena, Jumilla, Blanca y Alcantarilla, y disfrutar de su inmenso Patrimonio artístico y monumental y de la espléndida puesta en valor de sus museos, llevada a cabo en los últimos años.

El tema del congreso se centró en el voluntariado cultural no solo por conmemorar la reciente celebración del Año Europeo del Voluntariado, sino también como homenaje a los muchos voluntarios, ciudadanos de a pie, que colaboraron en las labores de auxilio y desescombro en la ciudad de Lorca, en los primeros días de la tragedia.

La revista que ahora editamos recoge parte de los temas tratados en el congreso, en el que se suscitó un interesante debate sobre la labor de los Amigos como voluntarios de museos y las muchas tareas que estos pueden realizar dentro de un marco de actuación reglado que hace falta desarrollar en profundidad. Los voluntarios deberán conocer bien este marco de colaboración con el museo, del mismo modo que el museo o la asociación tendrá que saber cómo gestionar y conducir la colaboración de ese voluntario. Son nuevas estrategias de trabajo para un modelo de gestión en permanente cambio en el que debe de prevalecer por encima de cualquier otra cosa la política de la dirección del museo.

Fueron muchas las asociaciones participantes en el congreso, especialmente aquellas de la región de Murcia y provincias limítrofes, en donde existe un gran movimiento asociativo que repercute de manera definitiva en la buena marcha de los museos. Tanto las asociaciones anfitrionas como sus museos recibieron a los congresistas haciendo alarde de su satisfacción por acoger el congreso de los Amigos de los Museos. La Asociación de Amigos del Museo Arqueológico de Lorca estuvo especialmente implicada en la organización de la visita a Lorca y allí tuvimos la satisfacción de hacerles entrega de lo recaudado por la FEAM a través de la iniciativa "Todos con Lorca". A su vez, dicha asociación hizo entrega a la FEAM de una placa de agradecimiento que cuelga ya en nuestra oficina en recuerdo de este inolvidable congreso.

Esperamos con esta iniciativa haber contribuido a concienciar a la población, en general, y a los Amigos de los Museos, en particular, de la necesidad de restauración que tiene la ciudad de Lorca y de la riqueza cultural de la región.

Quinta Ayuda Bienal Iberoamericana García Viñolas

GV

para la catalogación de colecciones de dibujo

FUNDACIÓN MAPFRE convoca la V Ayuda Bienal Iberoamericana García Viñolas para proyectos de catalogación, estudio, restauración y difusión de colecciones de dibujo artístico

Dirigida a instituciones públicas o privadas con domicilio social en España, Portugal o América Latina

Dotación máxima de la ayuda:
60.000 € (sesenta mil euros)

Bases de la convocatoria:
www.fundacionmapfre.com
desde el 2 de julio

Presentación de solicitudes:
a través de la plataforma *online*
que se habilitará en
www.fundacionmapfre.com
entre el 1 y el 30 de septiembre

FUNDACIÓN MAPFRE

La Opinión



Museo Guggenheim
Bilbao

M^a Ángeles Martos
Periodista y colaboradora
de la FEAM



“El mayor apoyo voluntario debe realizarse fuera de las paredes del museo”

Si fundamental es despertar la misión solidaria en torno a la cultura entre los ciudadanos, crucial se torna la canalización de la fuerza altruista para que resulte efectiva en la gestión de las entidades culturales. Conocer el talento solidario generado y adaptarlo a las necesidades de un museo para hacer más eficaz su gestión es quizá el mayor reto al que se enfrentan los gestores del Patrimonio Cultural.

Ese desafío ha sido asumido por uno de los programas de voluntariado más singulares del programa nacional y va dirigido exclusivamente a los Amigos del Museo Guggenheim Bilbao, el cual se desarrolla desde la Subdirección de Educación e Interpretación del Museo.

Han pasado doce años desde que el museo, afincado en la capital vizcaína, inaugurara el

Programa Voluntario, y cada año se intenta, en la medida de lo posible, que sea un grupo estable en cuanto a su número. Colaboran en cuatro áreas claves: relaciones externas, Amigos del Museo, atención al visitante y en la parcela de educación e interpretación.

Con el único objetivo de educar a la sociedad en el arte, el museo ofrece la posibilidad de



© Museo Guggenheim. Bilbao.

temporalizar el compromiso del voluntario de manera continua, semanal o puntual ante momentos concretos del arte. Una de las claves de la gestión es realizar un análisis exhaustivo del perfil del voluntario, sus competencias, habilidades y conocimientos para encauzar su aportación hacia alguna de las cuatro áreas clave de la gestión voluntaria del Museo Guggenheim. Es importante detectar sus competencias para mejorar la experiencia del voluntario en el museo. El museo, a cambio, ofrece una contraprestación simbólica como muestra de agradecimiento a sus voluntarios a los que brinda, además de la oportunidad de convivir en un ambiente artístico permanente, varios beneficios propios como formación artística, visitas exclusivas a cada nueva exposición y celebración anual específica para ellos en agradecimiento a su desinteresado voluntariado, póliza de seguro, gastos de transporte por desplazamiento, invitación a una inauguración al año, diez entradas anuales al museo y, en caso de contar con una colaboración permanente, descuentos en la cafetería del museo y en publicaciones. Gracias a la habilidad del museo para organizar de manera ejemplar la corriente voluntaria despertada en torno al Guggenheim, han podido desarrollarse proyectos claves. Sin su colaboración se hubiese tornado compleja la celebración de la Jornada de puertas abiertas que anualmente celebra la pinacoteca para sus Amigos. Sus firmas se entremezclan entre los interesantes reportajes de la revista del centro y, sin duda, son el eslabón clave en la atención de los espacios didácticos de los que dispone la



© Museo Guggenheim. Bilbao.

galería y en el apoyo al programa de formación artística para familias que asisten, para mejorar su experiencia durante su admiración de las obras custodiadas en el Guggenheim. Sin embargo, el museo considera que el mayor apoyo del caudal voluntario debe realizarse en torno a la difusión de la cultura en la sociedad, fuera de las paredes del museo. Así, gran parte de la actividad y el tiempo de los voluntarios del Guggenheim se centra en la celebración de charlas, sesiones informativas y talleres externos. El programa de voluntariado, que fue renovado hace cinco años, también deja espacio para acercar la cultura a colectivos más desfavorecidos socialmente o excluidos de círculos culturales que gracias al empeño de los voluntarios, mayores, inmigrantes o personas en rehabilitación por procesos toxicológicos pueden aprender, conocer y disfrutar de algunas de las mejores representaciones visuales creadas por artistas del siglo XX.



www.guggenheim-bilbao.es/secciones/proyectos_educativos/voluntariado.php?idioma=es

CONFERENCIAS • ACTIVIDADES
DES FAMILIARES • CONCIERTOS
TOS • ACTIVIDADES PARA
PERSONAS MAYORES • CAFE
TERTULIA • TALLERES • EXP
OSICIONES • CONFERENCIAS
ACTIVIDADES FAMILIARES

VIVE CAIXA FORUM TODO EL AÑO

CONFERENCIAS • ACTIVIDADES
DES FAMILIARES • CONCIERTOS
TOS • ACTIVIDADES PARA
PERSONAS MAYORES •
TALLERES • EXPOSICIONES

ENTRADA GRATUITA • PASEO DEL PRADO, 36 • WWW.LACAIXA.ES/OBRASOCIAL

Caixa Forum *Madrid*



Obra Social "la Caixa"

Entrevista a Pablo Velasco Lara, voluntario cultural del año



“Ser voluntario es un regalo que me ennoblece”, Pablo Velasco Lara, voluntario cultural del año

Con la energía de un joven de veinte años y la serenidad que le otorgan sus dieciocho años como voluntario cultural, recogió Pablo Velasco el galardón que le reconocía como voluntario cultural del año. El voluntario madrileño, que ha desarrollado la mayor parte

de su labor en el Museo de América, fue designado por unanimidad por la Comunidad de Madrid y de él destacaron los miembros del jurado cuatro rasgos: su extensa trayectoria como voluntario, su figura ejemplarizante, su preocupación por formar a otros voluntarios para desempeñar con su misma pasión su labor y su humanidad.

M^a Ángeles Martos
Periodista y colaboradora
de la FEAM



José Luis Jordana, director del Programa del Voluntariado Cultural, Pablo y Miguel Bordejé, presidente de la CEATE.

Más de 150.000 voluntarios en Madrid y más de 1.000 organizaciones de voluntarios. ¿Por qué Pablo Velasco? Sus compañeros de voluntariado destacan la constancia; dieciocho años ininterrumpidos desarrollando labores de voluntariado son un motivo suficiente. Los grupos a los que ha difundido conocimiento en el Museo de América elogian su humanidad. Es un rasgo distintivo de Pablo, tiene capacidad para saber tratar a los diferentes colectivos, ancianos, niños, enfermos o estudiantes, a los que trata de mostrar cada día las aportaciones de la cultura americana. Los responsables del Museo de América subrayan su sabiduría y su aportación inigualable para la difusión del museo: “Es incansable su labor de estudio, investigación, creatividad artística y difusión del museo. Ha realizado comentarios que hemos utilizado como guía del museo y de libro de consulta a varias promociones; ha desarrollado trabajos de recopilación; ha dirigido programas educativos para niños y adolescentes en numerosos colegios y universidades, y también para adultos”, comentan desde el Museo de América. “Aunque lo que más nos gusta es su habilidad para transmitir la cultura y valores de hombre americano, su habilidad para contribuir al diálogo intercultural e

Más de 150.000 voluntarios en Madrid y más de 1.000 organizaciones de voluntarios. ¿Por qué Pablo Velasco? Sus compañeros de voluntariado destacan la constancia; dieciocho años ininterrumpidos desarrollando labores de voluntariado son un motivo suficiente

interreligioso y de esta manera combatir también el racismo y los prejuicios sociales”, explican desde el Museo de América. Sin embargo, a pesar de los halagos recibidos, Pablo Velasco no deja de repetir que si hay alguien que sale beneficiado de la labor de voluntariado es precisamente él: “Ser voluntario es un regalo que ennoblece, que nos permite seguir sintiéndonos útiles y nos brinda la oportunidad de devolver a la sociedad parte de lo que de ella recibimos”, repite amablemente. “La sociedad actual necesita el concurso de voluntarios, que colaboren y participen de manera desinteresada en su desarrollo y no solo en el ámbito social, sino también cultural”, explica Pablo. “Hay que participar desinteresadamente en la culturización de la sociedad a través de la educación y difusión

de conocimientos”, “la culturización es un camino clave para el desarrollo social”, matiza el voluntario.

Nos remite con frecuencia a los clásicos para explicar cuándo y por qué decidió invertir su tiempo en mostrar el Patrimonio Cultural de Madrid. “Miguel de Unamuno ya comentaba que no se concibe que los que tengan algo que aportar no procuren transmitir estos conocimientos, y para mí es un deber.” “Y Simón Bolívar también comentó que el objeto más noble que puede ocupar el hombre es ilustrar a sus semejantes”, prosigue Pablo Velasco.

¿Hasta cuándo? Pablo Velasco lo tiene claro: “Seguiré siendo voluntario mientras siga recibiendo muestras de aprendizaje y cariño de las personas a las que enseño nuestro Patrimonio”.

“La sociedad actual necesita el concurso de voluntarios, que colaboren y participen de manera desinteresada en su desarrollo y no solo en el ámbito social, sino también cultural”, explica Pablo



Pablo, su mujer, Miguel Bordejé y un grupo de compañeros voluntarios del Museo de América.

BARCELONA BERLÍN MADRID NEW YORK PARÍS SÃO PAULO MAS DE 90 HOTELES



TRYP
BY WYNDHAM

desde
45€

OWN THE CITY

¡El verano ya está aquí! En estos meses de descanso y mucho tiempo libre ¿qué mejor que un museo?... ¡Un museo y un TRYP!. Refresca tu cultura mientras descansas en unas de nuestras habitaciones adaptadas a cada tipo de viajero. Además nuestro equipo de expertos te ayudará a descubrir los secretos que esconde la Ciudad con recomendaciones únicas.

¡Y si quieres estar conectado, ahora tienes internet GRATIS en todos nuestros hoteles!

¿Cuál es tu TRYP? Entra en tryphotels.com y descúbrelo.

Apasionados por ti. Apasionados por la Ciudad.

LOCALIZACIONES CÉNTRICAS

INTERNET GRATIS

ACUMULA PUNTOS/MILLAS

LA MEJOR TARIFA ONLINE GARANTIZADA

Q

dossier

En un país marcado por una profunda crisis económica que ha venido precedida por la degradación de la escala de valores de la sociedad contemporánea, y en una sociedad, la nuestra, donde solo hay espacio para directivos y ejecutivos agresivos, deportistas de élite y personalidades de fama social, también existen personas altruistas y solidarias: los voluntarios.

Hay razones para creer en un mundo mejor, nos dijo Coca-Cola, y una razón potente es la suerte de contar en nuestra sociedad con cuatro millones de voluntarios, personas que de manera altruista y solidaria realizan una actividad a través de organizaciones privadas y públicas sin contraprestación económica. Ciudadanos de todas las edades, muchos de ellos jubilados, que desean poner al servicio de la sociedad conocimiento, trabajo, habilidad, tiempo... Un capital social de incalculable valor.

¿El reto? Canalizar esta solidaridad para que el esfuerzo del voluntario sea realmente eficaz en la construcción de un mundo mejor.

Por ello, en la sección "Dossier", Fátima Anllo y Clara Guilló inciden, en sus artículos, en la importancia del voluntariado cultural, a la vez que animan a impulsar la figura del voluntario.



Voluntariado: estado actual y tendencias de evolución

Clara Inés Guilló Girard

Socióloga. Observatorio del Voluntariado (Plataforma del Voluntariado de España)

La Plataforma del Voluntariado de España es una red de setenta y ocho entidades y plataformas que representa el movimiento voluntario en España. Nace en 1986, siendo declarada de Utilidad Pública en 1997. En el año 2011 le fue concedida la Orden Civil de la Solidaridad Social. Entre sus funciones se encuentran promover, concienciar y sensibilizar a la sociedad, participar en la elaboración de políticas públicas y ser portavoz de las organizaciones. Es miembro fundador de la Plataforma del Tercer Sector de España y parte del Consejo Estatal de ONG, del Centro Europeo de Voluntariado (CEV) y del International Association for Volunteer Effort (IAVE).

Para la Plataforma del Voluntariado de España (en adelante PVE) una persona voluntaria es aquella que decide dedicar una parte de su tiempo de modo solidario a colaborar en una causa de interés general, que contribuye al bien común. La esfera de implicación puede ser prácticamente cualquiera, porque el interés general abarca el ámbito científico, el medio

ambiente, el deporte, la acción social, la educación y, por supuesto, la cultura. Se entiende pues que “voluntariado” refleja el libre compromiso de las personas, que se traduce en la dedicación de tiempo, sin remuneración, con fines solidarios, colaborando, promoviendo o participando en iniciativas de diverso tipo que aporten un beneficio a la sociedad. La acción del

voluntariado se desarrolla en el marco de una organización, donde tiene continuidad e impacto; de otra forma, se perdería en actuaciones puntuales que no contribuyen a cambiar ni conseguir mejoras en la sociedad¹.

Conocer la situación actual del voluntariado no es sencillo. Existen dificultades para conocer el número de organizaciones de voluntariado, tanto por la ausencia de un registro nacional como por la escasa fiabilidad de los registros autonómicos. Al mismo tiempo, hay dificultades para conocer el número y el perfil de las personas voluntarias porque los registros tienden a limitarse al número de organizaciones. También porque las entidades no suelen llevar un registro (como debieran) de las altas y bajas; e igualmente porque carecemos de una encuesta sobre voluntariado a nivel nacional.

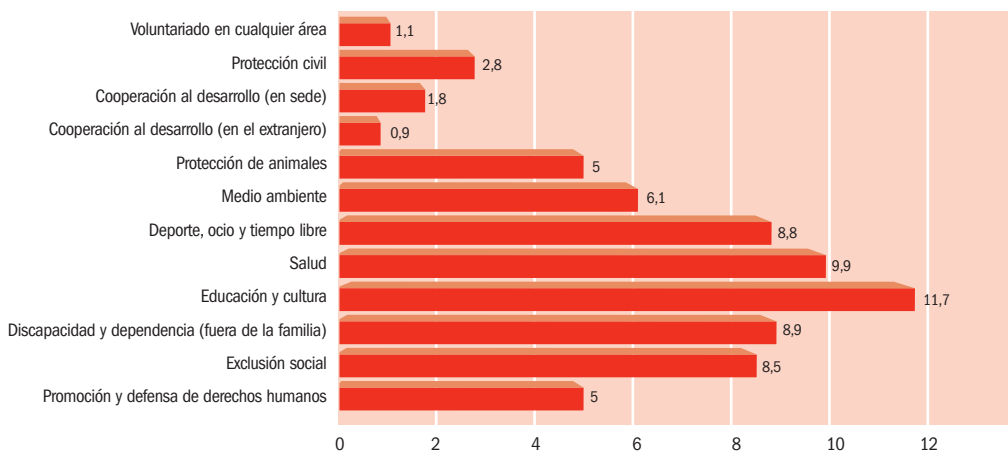
Lo más parecido a esto último es el Barómetro que el Centro de Investigaciones Sociológicas (CIS) realizó en marzo del año 2011². Puso de manifiesto que las áreas de actividad que más reflejan la participación voluntaria son las de educación y cultura³ (11,7%), donde el 54,55% son mujeres. Se estima que las mujeres son alrededor del 63% de todas las personas voluntarias, sobre todo en las áreas socio-sanitarias.

El Barómetro que el Centro de Investigaciones Sociológicas (CIS) realizó en marzo del año 2011 puso de manifiesto que las áreas de actividad que más reflejan la participación voluntaria son las de educación y cultura

En el estudio del año 2010 de la Comisión Europea se señalaba que la media de “participación activa” en el conjunto de la Unión era la de un 34% de europeos/as tomando parte en tareas voluntarias; frente a esto, se identificaba un 18% en España. En la encuesta del CIS antes mencionada, se reflejaba que el 17% de las personas habían realizado voluntariado en el último año, y que un 69% nunca ha realizado trabajo voluntario. El voluntariado aún necesita ser vivamente promovido desde las instituciones públicas en nuestro país.

Las tendencias actuales en el voluntariado nos hablan de cambios en la imagen tradicional de la

Alguna vez he realizado trabajo voluntario en esta área (% de sí en cada área. No suman 100; no son excluyentes)



Elaboración propia. Fuente: CIS 2011, Estudio 2864

1. Fundación La Caixa 2009, *Manual de gestión del voluntariado*, p. 5.

2. Se encuestó a la población española de ambos sexos de dieciocho años y más. Estudio CIS, nº 2.864, Barómetro de marzo de 2011.

3. En la encuesta se hace referencia a “apoyo educativo a niños/adolescentes, educación de adultos, guía turístico”.



persona voluntaria, y también de retos para las organizaciones que tienen voluntarios o que quieren tenerlos.

En primer lugar vemos un voluntariado creciente que es movilizad o en torno a las emergencias y grandes eventos (algunos de ellos muy enlazados a objetivos y beneficios comerciales, donde el elemento altruista del fin no está suficientemente claro). Y últimamente, desde la instalación de la crisis en nuestro país, también una llamada a la captación de voluntarios desde organismos y centros públicos, algo que puede implicar un uso perverso del voluntariado, y que se confunde con la idea de “trabajo comunitario”. También cada vez más vemos el voluntariado asociado a la formación, bien desde la idea de “aprendizaje servicio” en etapas de escolarización, bien desde el ámbito universitario (con el polémico debate sobre los créditos universitarios). Otras manifestaciones son, por un lado, el voluntariado asociado a las

tecnologías de la información y comunicación (TIC)⁴ y, por otro, el que se asocia a la responsabilidad social de las empresas, que se denomina “voluntariado corporativo”, aunque muchas de las actividades que desarrolla no son de voluntariado ni voluntarias para sus trabajadores.

En general, las entidades se enfrentan hoy en día a mayores dificultades en la captación y en el mantenimiento de personas voluntarias. Hay cambios culturales en la vivencia del “tiempo libre”, en la imagen de las organizaciones y en el exceso de información sobre causas en las que implicarse. Además las entidades tienen retos asociados a la gestión (por ejemplo, mediante planes y con el cumplimiento de la ley)⁵. Dentro de estos retos también destacan la participación de las personas voluntarias, su vinculación posterior, garantizar la igualdad de oportunidades para hacer voluntariado y el voluntariado de las personas mayores.

4. En este ámbito entraría la realización de actividades voluntarias a distancia (sobre cualquier tema), el cibervoluntariado (que está centrado exclusivamente en las propias TIC) y el ciberactivismo (acciones puntuales sobre una causa concreta).

5. A cualquier entidad, del tipo que sea, haga lo haga, se le aplica la Ley 6/1996, de 15 de enero, del Voluntariado. Además, las asociaciones de voluntariado cultural tienen la referencia a sumar de la Orden de 9 de octubre de 1995 por la que se regula el voluntariado cultural.



En el marco del Año Europeo del Voluntariado 2011, la PVE inició un trabajo sobre los retos del voluntariado en la presente década hasta el 2020⁶, que ha dado lugar a diez propuestas para la acción:

- 1 Es necesario mejorar el conocimiento y la información sobre el voluntariado.
- 2 Las competencias públicas sobre voluntariado han de situarse en el ámbito de la participación ciudadana.
- 3 Se necesita una nueva normativa de voluntariado en el plano nacional.
- 4 El fomento del voluntariado y los valores que este conlleva han de ser incorporados a todas las etapas del ciclo educativo.
- 5 Es necesaria una orientación distinta de la formación, orientada en línea con los nuevos retos, perfiles y formas de voluntariado.
- 6 El voluntariado ha de ganar peso y relevancia en la agenda política.
- 7 Se necesitan cambios sustanciales en el interior de las organizaciones sociales.
- 8 Las entidades que promueven el voluntariado han de comunicar más y comunicar mejor.

Para la Plataforma del Voluntariado de España una persona voluntaria es aquella que decide dedicar una parte de su tiempo de modo solidario a colaborar en una causa de interés general, que contribuye al bien común

- 9 Es imprescindible conseguir más estabilidad y apoyo para las entidades de voluntariado.
- 10 Las plataformas de voluntariado han de abrirse a todo tipo de voluntariado.

Quedan pendientes importantes debates sobre otros temas en los que se debe seguir trabajando. No está todo el camino hecho. La acción voluntaria es parte de un ecosistema de participación ciudadana, es una escuela de participación y de compromiso cívico. Tiene una orientación transformadora, de sensibilización y pedagógica, independientemente del ámbito o la causa de la que se trate.

6. Publicado con el título "Profundizar en el voluntariado: los retos hasta el 2020". Está accesible en versión pdf. en la web de la PVE dentro del área de recursos (publicaciones del Observatorio del Voluntariado) (http://www.plataformavoluntariado.org/resources/search?subject_id=33).

En este trabajo participaron diferentes organizaciones, y entre ellas, de modo destacado, la Federación Española de Amigos de los Museos (FEAM).

Realidad y potencial del voluntariado cultural en España



El voluntariado despertó en España un creciente interés público y político desde mediados de los ochenta. Ello motivó la aparición de una amplia normativa para promover y regular el fenómeno. Los eventos del 92 —las Olimpiadas de Barcelona, la Expo de Sevilla y la capitalidad cultural europea de Madrid— contribuyeron a darle un gran impulso. En este contexto, el Ministerio de Cultura organizó en 1995 las primeras Jornadas Europeas de Voluntariado Cultural y promulgó una Orden Ministerial para regularlo, si bien nunca llegó a aplicarse ni desarrollarse en ningún reglamento.

Fátima Anllo Vento

Directora del Departamento de Gestión Cultural
Instituto Complutense de Ciencias Musicales
Universidad Complutense de Madrid

Hubiera sido de esperar que toda la atención prestada al voluntariado cultural hubiera provocado su amplio crecimiento y desarrollo. Sin embargo, aparte de la aparición de un buen número de *asociaciones de Amigos* vinculadas a entidades públicas y privadas —entre las que cabe destacar por encima del resto aquellas nacidas al amparo de museos—, no puede decirse que la realidad actual del voluntariado cultural esté en consonancia con las expectativas que suscitó. Existe la percepción generalizada de que el voluntariado cultural no despega porque en España no hay tradición. Considero que se trata de una percepción errónea y que se subestima la dimensión real del voluntariado cultural y su potencial de desarrollo. Para empezar, desconocemos la dimensión del voluntariado cultural. Carecemos de series estadísticas y registros que proporcionen datos fiables sobre el voluntariado en general, menos aún del cultural. A esto hay que sumar que los sondeos realizados de forma esporádica han aplicado metodologías diversas con resultados dispares. En general, en España se aplican definiciones de voluntariado muy restrictivas que penalizan su valoración, especialmente en el ámbito cultural. Así, la Ley de Voluntariado solo considera voluntariado a aquellas “actividades que se desarrollen a través de



En general, en España se aplican definiciones de voluntariado muy restrictivas que penalizan su valoración, especialmente en el ámbito cultural

organizaciones privadas o públicas y con arreglo a programas o proyectos concretos". La aplicación de la definición propuesta en 2011 por la Organización Internacional del Trabajo para medir el trabajo voluntario ("trabajo no remunerado y no obligatorio, es decir, tiempo sin remuneración que las personas dedican a actividades, ya sea a través de una organización o directamente, para otras personas que no pertenecen al hogar del voluntario"), arrojaría cifras más benevolentes para el voluntariado. Pero, por encima de todo, la infravaloración del voluntariado cultural en España guarda relación con que gran parte del trabajo voluntario prestado en actividades culturales no es percibido como tal ni por las instituciones ni tan siquiera por los propios voluntarios. Dedicar tiempo y trabajo a actividades que los participantes perciben como aficiones, a las que les unen fuertes vínculos afectivos y expresivos, no se interpreta como trabajo voluntario, sino más bien como un disfrute. A esta percepción se suma el hecho de que gran parte de dichas actividades se realizan directamente, sin mediar organización alguna, o a través de organizaciones de carácter informal. Participar en coros, agrupaciones musicales, dancísticas o bandas de música sin recibir retribución alguna no es interpretado como voluntariado. Lo mismo sucede con la colaboración en la organización de fiestas o eventos culturales en los municipios. Si interpeáramos a los vecinos de Ribadavia,

que vienen participando hace más de treinta años en la organización de la *Festa da Istoria* a lo largo de todo el año en la recuperación de su cultura, tradiciones y oficios, seguramente la mayoría no describiría su actividad como voluntariado. Esta falta de autoconciencia impacta sin lugar a dudas en las respuestas ofrecidas por los entrevistados en las encuestas y sondeos cuando se les pregunta directamente si son o no voluntarios.

Para contrastar o refutar esta hipótesis, y siguiendo las recomendaciones de la OIT para medir el voluntariado, en una encuesta realizada el pasado mes de mayo en el marco de un estudio sobre las dinámicas socioculturales de la ciudad de Soria, preguntamos a los ciudadanos su "participación y/o colaboración en el último año en la organización de actividades festivas, culturales o de carácter social, dedicando tiempo o trabajo no remunerado". El 63,5% de los encuestados declara haber participado; el 44,5%, de forma esporádica, y el 19%, de forma estable. Se trata de cifras muy por encima del 12-13% de voluntariado global que la UE otorgó a España en 2010. A falta de análisis en mayor profundidad, los resultados sugieren que el voluntariado cultural es un fenómeno de mayor arraigo y potencial al que habitualmente se le concede, siempre que aceptemos como punto de partida la forma que adopta en la realidad y no el voluntariado institucionalizado deseado en la normativa promulgada.

Quiero terminar destacando otro aspecto característico del voluntariado cultural a tener en cuenta en su posible desarrollo. Los valores que impulsan el voluntariado son diversos. Para algunos es un acto de altruismo, expresión de una *cultura de solidaridad*. Otros ven en él la proyección de una cultura de responsabilidad. También es posible interpretarlo como el *ejercicio de un derecho*: el derecho de las personas a participar en los asuntos públicos y en la organización y transformación de la vida social de las comunidades de las que forman parte. Todos estos valores son comunes a todos los tipos de voluntariado. Sin embargo, para el voluntariado cultural al que he venido refiriéndome en estas notas, ese que surge de forma espontánea y natural, la participación tiene especial valor expresivo como elemento de *libre desarrollo de la personalidad* de individuos y comunidades. Sería bueno encontrar los cauces para darle el impulso y estabilidad que necesita sin que su institucionalización genere procesos de burocratización que rompan los vínculos afectivos de los que se nutre y en los que se ancla.

Diez claves para la gestión del voluntariado

blog tupatrocinio

Para una buena gestión de este proceso os proponemos las siguientes diez claves:

1. **Definir el enfoque** del voluntariado en la organización.
2. **Cuidar el voluntariado** con acciones de acogida, formación, participación, etc.
3. Promover estructuras flexibles para la participación de los voluntarios y el trabajo en equipo.
4. **Acordar** con las personas voluntarias su compromiso y el nuestro como entidad.
5. Ofrecer **formación** a los voluntarios con relación a las **tareas que hay que desarrollar**.
6. Ofrecer formación a los voluntarios con relación a sus intereses, para ayudar a su **crecimiento personal y potenciar las habilidades**.
7. Disponer de **documentación** para la gestión del voluntariado (acuerdo de incorporación, registro, etc.).
8. Realización de iniciativas para **reconocer** la labor de los voluntarios.
9. Conocer los **requisitos legales** del voluntariado (seguros, derechos y deberes de los voluntarios y de la organización, etc.).
10. Realizar una **evaluación periódica** del proceso de voluntariado para la retroalimentación y mejora de este.

El 72% de la población considera que el voluntariado es poco reconocido en la sociedad (Barómetro del CIS, 2011)

En España, alrededor de cuatro millones de personas hacen voluntariado

La Fundación Luis Vives trabaja para apoyar y fortalecer al Tercer Sector Social

El número 18 de la *Revista Española del Tercer Sector* que publica esta Fundación está dedicado al voluntariado.



www.fundacionluisvives.org/rets/18/index.html

LEY 6/1996, de 15 de enero, del Voluntariado

Características del voluntariado:

- a) Que tenga carácter altruista y solidario.
- b) Que su realización sea libre, sin que tenga su causa en una obligación personal o deber jurídico.
- c) Que se lleven a cabo sin contraprestación económica, sin perjuicio del derecho al reembolso de los gastos que el desempeño de la actividad voluntaria ocasione.
- d) Que se desarrollen a través de organizaciones privadas o públicas y con arreglo a programas o proyectos concretos.



<http://www.boe.es/buscar/act.php?id=BOE-A-1996-1071>

El 34% de las personas mayores de 65 años ejerce labores de voluntariado

“De los ocho millones de personas mayores de sesenta y cinco años (17% de la población) que viven en España, el 34% ejerce labores de voluntariado, siendo su participación superior a la de los jóvenes de entre quince y veintinueve años”, destacaron en el primer Encuentro Nacional de Voluntarios Culturales Mayores de Museos de España organizado en el marco del

Año Europeo del Envejecimiento Activo y de la Solidaridad Intergeneracional.

El director del Programa Voluntarios Culturales Mayores, José Luis Jordana, destacó la gran labor que ejercen estas personas, y señaló que “con este programa los museos y los centros educativos están contentos y también los voluntarios, porque están viviendo un envejecimiento activo”.

El voluntariado
aporta valores, ideas,
reflexiones, recursos
y, en definitiva,
es un generador
de capital social
(Observatorio del
Tercer Sector)

El 8 de junio, momento de reconocimiento y agradecimiento de los donantes. “Día SOMOS o Día del Socio”

Se acaba de presentar la Campaña SOMOS 2012, una iniciativa de veinticinco ONG impulsada por la Asociación Española de Fundraising que busca, entre otras cosas, agradecer la labor de los millones de socios y donantes que colaboran con el Tercer Sector en España.



www.somosasi.org

¿Cómo pueden ayudar los jóvenes a un museo? El programa XIX-XXI del Museo del Romanticismo



Con el convencimiento de que el siglo XIX ofrece a los jóvenes del siglo XXI muchos elementos de plena actualidad, como la importancia de la moda, la fotografía o la música, y con el deseo de acercar su colección a toda una nueva generación que no ha conocido el museo, se crea en junio del 2011 el **programa XIX-XXI**. Actividades como “El taller de iniciación al cómic” o “Del XIX al XXI: damas góticas y dandies *steampunk*” han relacionado aspectos de la colección del museo con elementos que forman parte de la vida cultural y social de los jóvenes de hoy en día, poniendo de manifiesto la estrecha relación que existe entre el museo y ellos mismos. Para saber más de las actividades que organiza el Museo del Romanticismo, no te pierdas su web.



<http://museoromanticismo.mcu.es/index.html>

Si tienes tiempo libre y quieres enseñar a los demás tus museos favoritos, apúntate al programa “**Voluntarios Culturales Mayores**”.

El proyecto lo gestiona la Confederación Española de Aulas de Tercera Edad.



www.ceate.es/

Orden de 9 de octubre de 1995 por la que se regula el Voluntariado Cultural



www.boe.es/boe/dias/1995/10/25/pdfs/A30974-30975.pdf

Rafael Mesa, presidente de los Amigos del Museo Nacional de Arte Romano de Mérida, participó en el debate “Claves para el voluntariado en la próxima década”

En su intervención, Rafael apuntó, entre otras cosas, la buena relación que existe entre los voluntarios culturales y los profesionales del Museo de Arte Romano, el carácter espontáneo, vocacional, altruista y comprometido que tiene el perfil del voluntario cultural, así como el número creciente de peticiones que está recibiendo la asociación para entrar a formar parte de su programa de voluntariado cultural.

**En España existen alrededor de tres millones de socios regulares
de ONG y unos cuatro millones de donantes puntuales**

DESCUBRIR

Todos los museos de los que hablamos en esta sección tienen sabor a Mediterráneo, a huerta y, cómo no, a arte y cultura. Hemos estado en la región de Murcia, donde este año hemos celebrado nuestro congreso.

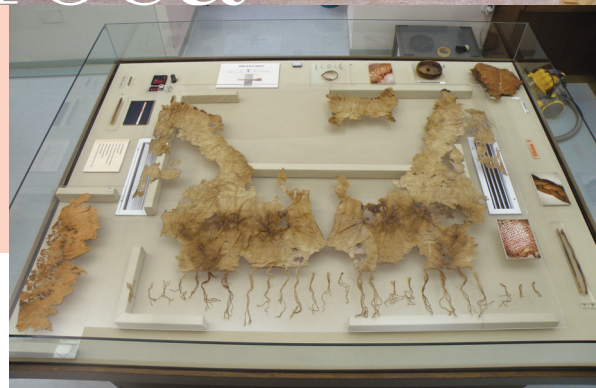
Empezamos el recorrido desde el Museo Arqueológico Municipal, en Lorca, que todavía está recuperándose de ese gran terremoto que asoló la zona el 11 de mayo de 2011 debido a que, a causa de él, perdió gran parte del Patrimonio Cultural que albergaban sus paredes; seguimos con el Museo Municipal Jerónimo Molina, en Jumilla, cuyas colecciones han ido aumentando a lo largo de los años por el número creciente de excavaciones arqueológicas y donativos privados; continuamos con el Museo de Pedro Cano, en Blanca, cuyas actividades (conciertos, conferencias, talleres) están pensadas para todas las edades. Y por último, y no menos importante, La Conservera, en Ceutí, un espacio reservado al arte contemporáneo, cuyas exposiciones, de producción propia, muestran distintas generaciones de artistas. Esperamos que este paseo cultural os entretenga y os anime a conocer a todos los Amigos que tiene esa zona tan maravillosa que es la región de Murcia.



La riqueza arqueológica de Eliocroca

Andrés Martínez

Director del Museo Arqueológico Municipal de Lorca



Tejido de Cueva Sagrada.

El 11 de mayo de 2011, a las 19 horas, el Museo Arqueológico Municipal de Lorca (Murcia) cerró sus puertas. El suelo lorquino tembló y con él gran parte del Patrimonio Cultural de la conocida como Eliocroca en tiempos romanos. ¿Qué alberga uno de los museos más emblemáticos del panorama arqueológico nacional?

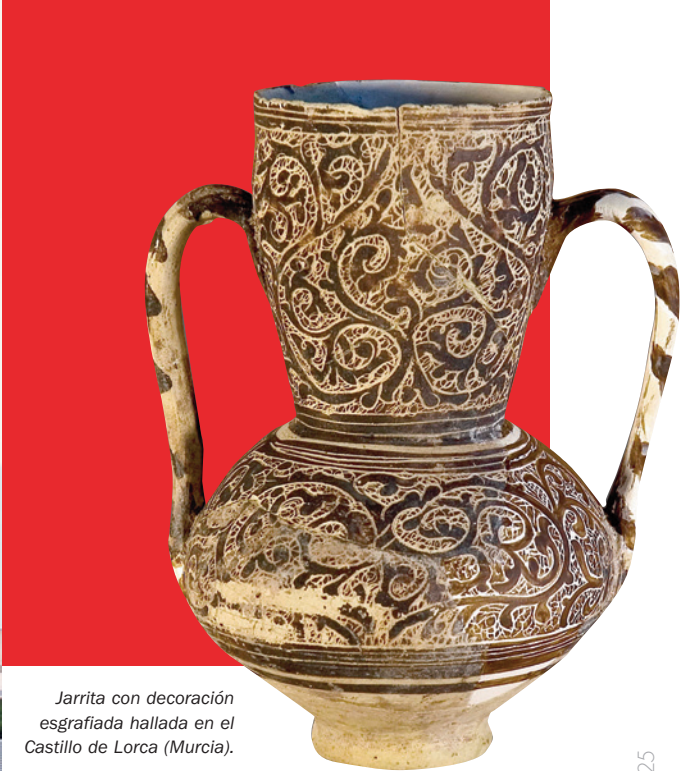
ológica



Fachada del museo.

El Museo Arqueológico de Lorca fue inaugurado en marzo de 1992 y desde su inauguración se concibió con la filosofía de dotar a Lorca y su comarca de un lugar útil y necesario para el desarrollo cultural. A lo largo de los veinte años de funcionamiento se ha intentado imbricar las diferentes funciones de conservación, investigación, exposición, educación y comunicación de tal forma que fuera en todo momento un centro vivo al servicio de los visitantes y de la comunidad donde está ubicado. La titularidad y gestión del museo es del Ayuntamiento de Lorca y desde 1997 está integrado en el Sistema de Museos de la Región de Murcia.

El edificio donde se muestra y conserva la colección estable del museo es conocido como la Casa-Palacio de los Salazar, construida a principios del siglo XVII para residencia de María Natarello Salazar, cuyo blasón centra la decoración de la portada del caserón. Este inmueble, rehabilitado entre 1986 y 1991, dispone de 2.200 m² de superficie que se



Jarrita con decoración esgrafiada hallada en el Castillo de Lorca (Murcia).

distribuyen en dos construcciones adosadas: la antigua casa rehabilitada y una nueva construcción de principios de los años noventa, que se anexiona en la parte posterior, donde se concentran los espacios de administración y servicios, distribuidos en tres alturas.

Las colecciones más importantes que conserva el museo son las de arqueología, numismática y medallística, junto con la colección de blasones locales. La colección estable del museo en la actualidad está formada por más de 4.800 piezas que hasta la tarde del 11 de mayo de 2011 estaban mostradas en once salas que ocupan una superficie expositiva de 500 m², donde se ofrecía un recorrido cronológico por las diversas culturas que poblaron el municipio de Lorca desde el Paleolítico Medio (40000 a. C.) hasta la Edad Media.

La sala más sobresaliente del Museo Arqueológico Municipal de Lorca está dedicada al importante ajuar funerario hallado en el enterramiento practicado en Cueva Sagrada. La excepcionalidad de este hallazgo radica en la conservación de los restos de dos túnicas tejidas con lino, objetos elaborados con madera y otros materiales orgánicos con una antigüedad de más de 4.000 años. Mirando la tela de las túnicas con detalle puede apreciarse la finura y perfección que presentan los tejidos que fueron elaborados en un telar vertical de pesas recreado en la exposición. Especial mención merecen la colección de ídolos

Ajuar funerario del enterramiento argárico hallado en Los Cipreses (Lorca, Murcia).



calcolíticos, los ajuares funerarios de la cultura de El Argar y de los Iberos, las placas de pintura mural y el lapidario romano, fundamentalmente las tres columnas miliarias romanas expuestas que son testimonio de la presencia de la Vía Augusta a su paso por el municipio de Lorca; el conjunto de cerámica andalusí (siglos VIII-XIII), donde destacan las tinajas producidas en los alfares de Lorca de principios del siglo XIII; las veintisiete lámparas de vidrio datadas en el siglo XV, halladas en la excavación de la sinagoga de la judería encastillada de Lorca y la colección Espín, conformada por unas cien medallas y 3.000 monedas que permiten un completo recorrido por las diversas acuñaciones desde la antigüedad hasta la época reciente.

Las colecciones, en su mayor parte inéditas, vienen siendo objeto de estudio por los conservadores del museo y por investigadores procedentes, fundamentalmente, de universidades españolas, extranjeras y centros de investigación científica.

A lo largo de los veinte años que lleva en funcionamiento el museo se han ido desarrollando diversas actividades (exposiciones temporales, conferencias, seminarios, jornadas, talleres didácticos, etc.), cuyo objetivo fundamental ha sido la difusión del Patrimonio Histórico de Lorca, sirviendo de complemento a la exposición estable o a las muestras temporales que se han ido exponiendo. El objetivo de estos eventos y experiencias es hacer del museo un lugar vivo y cercano.

El Museo Arqueológico Municipal de Lorca cuenta con una Asociación de Amigos fundada en 1989 que impulsó la creación del museo y ha venido colaborando en muchas de las actividades desarrolladas desde su apertura. La asociación edita la revista *Alberca*, cuyo principal objetivo es la publicación de trabajos que permiten conocer y avanzar en el conocimiento del Patrimonio Histórico de Lorca.

www.amigosdelmuseoarqueologicodelorca.com

Se puede conocer el museo a partir de su página web www.museoarqueologicodelorca.com, pero no dudes en visitarlo personalmente para descubrir y aprender la importancia de la historia de Lorca y su comarca a partir del disfrute de los objetos arqueológicos expuestos.

 ¿Nos ayudas a reconstruir el Museo Arqueológico de Lorca?
La Asociación de Amigos del Museo Arqueológico de Lorca pone a tu disposición esta **cuenta solidaria** para que puedas realizar tu donativo:
Cajamar 3058 0201 63 2720021621, e indica tu nombre y apellidos
¡PON TU GRANITO DE ARENA!



www.museoarqueologicodelorca.com

EN NUESTRA FUNDACIÓN,
LAS PERSONAS
ESTÁN POR DELANTE



En la Fundación Mutua Madrileña apoyamos proyectos de investigación médica, difusión cultural, ayuda a colectivos desfavorecidos y divulgación de hábitos de conducción seguros, logrando que la sociedad en su conjunto se beneficie. Como mutualistas estamos orgullosos de poder colaborar en estas acciones que definen lo que somos.

FUNDACIÓN
MUTUA MADRILEÑA
Nuestra forma de ser

El Museo Municipal Jerónimo Molina de Jumilla



El museo nació en 1956 gracias a D. Jerónimo Molina, el cual había creado una colección de rocas, minerales, fósiles y diverso material arqueológico que usaba en la escuela como material didáctico. Este sería el germen del museo.

Emiliano Hernández Carrión
Director del Museo Municipal Jerónimo
Molina de Jumilla



Las colecciones fueron creciendo durante años gracias al aumento de las excavaciones arqueológicas y a las donaciones personales. La ingente cantidad de materiales obligó a la división del museo en dos sedes. Actualmente, en el edificio de Plaza de la Constitución, nº 3, se alberga la sección de etnografía y ciencias naturales, y en el Palacio del Concejo, Plaza Arriba, s/n, las colecciones de arqueología. Destacar el Museo Arqueológico, en primer lugar, por el edificio que ocupa: el Palacio del Concejo es la única construcción civil del siglo XVI murciano que continúa en pie. Diseñado en estilo manierista por Julián de Alamíquez servía de Lonja, concejo, pósito agrícola y cárcel. La restauración de Fernando de Retes convirtió esta obra en un ejemplo de espacio histórico



Pilar-Estela de los Jinetes. Coimbra del Barranco Ancho. Jumilla. S. IV a.C.



Asociación de Amigos del Museo Municipal Jerónimo Molina de Jumilla

Rosa María Gualda Bernal
Presidenta de la Asociación de Amigos

La Asociación de Amigos del Museo Municipal Jerónimo Molina nació en el año 2007. Se creó con la idea de potenciar la imagen del museo no solo como un mero depósito de diferentes materiales arqueológicos o artísticos, sino como una entidad capaz de generar proyectos educativos y culturales que pudieran ilusionar al público en general. Los Amigos del Museo fueron conscientes desde el momento del nacimiento de la asociación de la riqueza y el valor patrimonial del museo y quisieron como primer objetivo dar a conocer a los propios jumillanos dicho Patrimonio.

En un momento inicial, la asociación, en colaboración con la dirección del museo, diseñó diverso material educativo dirigido al público infantil con la finalidad de que fuera utilizado en diferentes celebraciones, Día Internacional de los Museos,

Navidad y otras festividades, así como en las visitas escolares programadas.

Tras un par de años colaborando con la didáctica, la asociación decidió dar un nuevo giro ampliando el personal al que dirige sus actividades. En este momento se apostó, en colaboración con la Concejalía de Cultura, por la programación de diferentes ciclos de conferencias. Se han tratado temas relacionados con la historia de Jumilla y el Patrimonio arqueológico de la región de Murcia sin olvidar dar cabida a contenidos tan atractivos como el Antiguo Egipto o la arqueología subacuática. En esta nueva etapa ha sido vital contar con expertos en las materias mencionadas que han actuado siempre como Amigos y que han trabajado de forma altruista. Mencionar que la asociación se ha beneficiado de la ayuda de diversas empresas jumillanas que han colaborado con donaciones en los actos celebrados. La asociación continúa en este periodo de crisis trabajando para que las actividades del museo no declinen y que visitantes locales y foráneos disfruten del Patrimonio jumillano.



arqueologia@jumilla.org



Actividades didácticas organizadas por la Asociación de Amigos. Día Internacional de los Museos.

recuperado con gran acierto. Se instalaron modernas salas de exposición y todo el equipamiento necesario para un museo funcional, como almacenes, despachos o salas de estudio.

En la planta baja se recogen artefactos desde el Paleolítico Inferior, como los procedentes de El Cerco, cerámicas del Neolítico de la Cueva de los Tiestos o materiales como hachas de piedra

Diseñado en estilo manierista por Julián de Alamíquez servía de Lonja, concejo, pósito agrícola y cárcel

del Calcolítico junto a diferentes ajuares funerarios. La exposición se completa con útiles metálicos de la Edad del Bronce.

La primera planta se dedica exclusivamente a la cultura ibérica. La importancia del yacimiento de Coimbra del Barranco Ancho se demuestra a través de los materiales procedentes de su santuario, poblado y necrópolis. Preside esta sala la gran escultura del Pilar-Estela de los Jinetes, obra singular del arte ibérico.

Finalmente, la segunda planta ilustra la secuencia cronológica desde época romana hasta la Edad Media, destacando el gran mosaico de la Villa romana de los Cipreses.

La Conservera

La región de Murcia cuenta desde mayo de 2009 con un nuevo espacio dedicado al arte contemporáneo: La Conservera, situado en Ceutí. Este nuevo centro de arte contemporáneo depende del Departamento de Artes Visuales de la Consejería de Cultura y Turismo.

Su programación consta de varios ciclos de cuatro exposiciones que se exhiben de manera simultánea. Este programa de exposiciones temporales se concentra en artistas de diferentes generaciones, y todas ellas son de producción propia. Esta particularidad diferencia a La Conservera de otros espacios expositivos al estar exclusivamente volcada en la producción de proyectos específicos para sus espacios.

Cada ciclo de exposiciones paralelas está compuesto, normalmente, por cuatro artistas que comparten preocupaciones comunes, de modo que el recorrido entre ellas es continuo y lógico. Así se permite analizar unos mismos conceptos desde diferentes puntos de vista. Del mismo modo, no se hace una apuesta por un medio artístico concreto, ya sea pintura, escultura, fotografía o cualquier otro, sino que, por el



contrario, se fomenta el continuo cuestionamiento de las disciplinas.

La Conservera es el eje que marca las directrices y determina la gestión del Departamento de Artes Visuales de la Consejería de Cultura de la región de Murcia. La sala de exposiciones de la iglesia de Verónicas, que se encuentra en el centro de Murcia capital, es desde febrero de 2011 el quinto espacio de La Conservera.



www.laconservera.org

Blanca y el Museo Pedro Cano



M^a Carmen Sánchez-Rojas Fenoll
Directora del museo

Desde el inicio de la Fundación Pedro Cano, en Blanca, dicha Fundación y los que trabajamos en su museo tuvimos muy claro que una de sus finalidades primordiales era no solo hacer depositario a dicho pueblo de las obras donadas por el artista y su familia, sino también implicarlo en las actividades culturales que realizamos para que los blanqueños lleguen a sentir a nuestro centro como un elemento esencial y vivo de su rico Patrimonio Cultural. A ello están encaminadas la inmensa mayoría de las actividades que aquí realizamos, pensadas y abiertas para toda clase de públicos en edad y en interés artístico.

Unos ejemplos recientes de estas actividades son:

- Los conciertos, en los que ha intervenido, en varias ocasiones, la Banda Municipal de Blanca.
- Las conferencias, tanto de tema artístico (como la recientemente impartida por el profesor Francisco Jarauta sobre el cuadro de Picasso *Las señoritas de Avignon*) como literario (el “Homenaje a Miguel Hernández”), que interesaron, especialmente, a



los alumnos de enseñanzas superiores de Blanca. Asimismo, han tenido lugar en sucesivos años algunas de las conferencias impartidas dentro del ciclo que organiza el Ayuntamiento de Blanca, titulado “Río de Letras”.

- También debemos señalar los propios talleres de pintura y dibujo impartidos por el artista o por el personal del museo, dirigidos tanto a mayores como a niños, que gozan de gran popularidad y asistencia.
- Por último, deseamos destacar toda una serie de actividades dirigidas a los Amigos del Museo, como las visitas de carácter preferente donde se les deja gozar con mayor libertad de lo habitual de “Los cuadernos de viaje” y de las obras de Pedro Cano.



<http://fundacionpedrocano.es>

Más del 90% de nuestros clientes de Auto están satisfechos

Únase a nosotros .

Descubra el secreto
de nuestro asesoramiento.

www.zurich.es



 ZURICH®

Q

amigos



el personaje

Diego Luis Pacetti López

Presidente de la Asociación de Amigos del Museo Etnológico de la Huerta de Murcia

Diego Luis Pacetti López, presidente de la Asociación de Amigos del Museo Etnológico de la Huerta de Murcia, hombre sencillo, natural y entrañable, que con su ejemplo de conducta y comportamiento ha demostrado que la aportación y ayuda que pueda prestarse desde la voluntariedad e iniciativa altruista del individuo, en pro de colectivos unidos, genera un apoyo y potencialidad de extraordinaria importancia.

Ángel Luis Riquelme Manzanera
Director del Museo Etnológico de la Huerta de Murcia y socio número 39 de la Asociación de Amigos del Museo

Nació en Alcantarilla a mediados de la década de los años cuarenta; su padre, de ascendencia italiana, era un hombre honesto que fue Juez de Paz de la Villa, en cuya imagen Diego se refleja. Pero detrás de cada gran hombre hay una gran mujer, y esa es Cati, inteligente, elegante y de una afabilidad exquisita. De ellos queda la descendencia, cuatro hijos y varios nietos preciosos a los que instruye en las tradiciones, costumbres y artes populares simbolizadas en el Museo Etnológico de la Huerta de Murcia. Son innumerables las anécdotas que adornan su vida, pero la que más ilustra su pensamiento de perseverancia y convicción es, posiblemente, que cuando se embarca en una acción de probada honradez y honestidad en su vocabulario no existe un NO.

Comienza a trabajar desde muy niño en el negocio familiar, pero tiene inquietudes emprendedoras y crea su propia industria dedicada a desarrollar la actividad de vidrio y cristal. Con el tiempo se convierte en uno de los más capacitados expertos de la región de Murcia. Una de sus más acreditadas obras consistió en ejecutar la instalación de cristal y la pecera que contuvo el submarino original del inventor Isaac Peral en el pabellón de la región de Murcia que se construyó para la Exposición Universal de Sevilla de 1992.

Sería imposible describir una vida tan intensa como la de Diego Luis Pacetti López, pero no podemos

obviar algunos aspectos que van implícitos en su forma de pensar y entender sobre las posibilidades que cada cual debe exigirse para ofrecerse a la comunidad asociativa necesitada de solidaridad ciudadana, y demostrar su deseo en defender y proteger las tradiciones y costumbres legadas. Quienes conocen a Diego saben de su nobleza, generosidad y altruismo, traducidos en una trayectoria personal donde desenvuelve su tiempo libre —sustrayéndolo a su familia y aficiones—. Estas virtudes le confieren elocuencia y sentido común, el cual ofrece a los colectivos que le necesitan. Todo esto le convierte en un líder entre las clases populares tras muchos años de callada y preclara labor de modélico adalid.



Diego Luis Pacetti junto a Aurora, obra del escultor Antonio Campillo.

Además de su silenciosa y anónima tarea de ayudar a menesterosos y necesitados, dos son sus pasiones principales. La primera se centra en su amor por la Semana Santa, que para él tiene un profundo significado religioso, inculcado desde su niñez. Se incorpora a la Cofradía de San Juan Evangelista, de la que se convierte en su más devoto servidor y presidente. Su defensa incondicional al desarrollo y potenciación de la actividad nazarena le convirtieron, hace veinticinco años, en presidente de la Junta de Hermandades de su ciudad, de la que es Decano Honorífico. Por otro lado, hay que resaltar su enorme temperamento e idiosincrasia autóctona, y nos remitimos a su demostrado carácter de íntima complicidad con el medio ambiente, rural y urbano, y su zona de influencia, que es la antigua Huerta de Murcia, cuyo eje, el Río Segura, ha sido el motor de progreso de espacio geográfico donde en las riberas fluviales se han asentado civilizaciones desde hace

cuatro mil años, iniciadas por la cultura argárica. Es así como Diego Luis Pacetti, identificado con esta corriente de conservar y venerar el esfuerzo intemporal realizado, se convierte en uno de los más fervorosos defensores de su patria chica, que, al igual que expresa Séneca, no se la ama por su grandiosidad, sino por ser la propia de uno mismo. Tenemos que remitirnos al año de 1850, cuando se crea el Bando de la Huerta de las Fiestas de Primavera de Murcia y, a continuación, el deseo de los grandes prohombres de Murcia de constituir un edificio que homenajeara la vida del sacrificado huertano. Tras infructuosas gestiones, a comienzos de 1960, con la insistencia del ínclito escritor D. Diego Sánchez Jara, el ímpetu de D. Diego Riquelme Rodríguez, a la sazón Alcalde, y el entusiasmo y apoyo de personas, entre las que se encontraba el padre de Diego L. Pacetti, nació el Museo de la Huerta.

En 1990 se funda la asociación, último bastión de la huerta antigua, que a la vez fue la primera constituida en la región de Murcia y socia de la FEAM. Esta loable aventura, encarnada por Diego Luis Pacetti, elegido presidente, vela por el interés y utilidad de tan importante centro representativo de la historia milenaria que contempla a la Huerta de Murcia: el Museo Etnológico de la Huerta de Murcia. Después de veintidós años, Diego Luis Pacetti López sigue siendo presidente de la Asociación de Amigos del Museo Etnológico de la Huerta de Murcia. Demostrada la importancia y fuerza que puede llegar a tener una Asociación de Amigos, desde estas líneas se hace un llamamiento a quienes desde sus posiciones personales de amantes o defensores de un museo, en cualquier lugar de España, se animen a la constitución de colectivos asociativos, que a su vez, incorporados a la FEAM, observarán que nos hemos convertido en una potencia de influencia a tener en cuenta. No podemos por menos ahora que lo conocemos un poco mejor, y gracias a la oportunidad que nos brinda la FEAM, dejar patente nuestro reconocimiento y el de la sociedad en general al presidente de la Asociación de Amigos del Museo Etnológico de la Huerta de Murcia, Diego Luis Pacetti López. Vaya para él, eternamente, el más sincero agradecimiento de quienes lo conocemos y admiramos por esa gran talla humanista, transmitida de padres a hijos, que enarbola con orgullo como ejemplo y guía a seguir, tanto en la actualidad como para generaciones futuras. Muchas gracias, Diego. Enhorabuena y felicidades por haber hecho de tu vida el espejo donde reflejarnos.



Tu viaje a PERÚ comienza en el

MUSEO DE  AMERICA

El **Museo de América en Madrid**, en colaboración con PromPerú, ofrece la oportunidad de iniciar la primera etapa de un viaje a Perú a través de sus sorprendentes colecciones. Y lo hace proponiendo el recorrido de cuatro rutas diferentes: **Arqueológica, Naturaleza, Colonial, Etnológica.**

Expertos en la rica cultura peruana actuarán como guías inductores a las diferentes perspectivas culturales y naturales de este extraordinario patrimonio.

Horarios: sábado y domingos a las 11:00 y 13:00 horas
(recorridos de una hora de duración).

Avenida Reyes Católicos, 6 - 28040 Madrid - Junto al Faro de Moncloa
(Parking gratuito durante los fines de semana)

Cómo llegar al Museo?

Líneas de autobús 1,16,44,46,61,82,83,132,133,160,161,162,C1,C2.

Metro: Línea 3 Moncloa, salida Isaac Peral; Línea 6 Moncloa; Línea 7 Islas Filipinas, salida Gárgamida.

<http://museodeamerica.mcu.es>



GOBIERNO DE ESPAÑA
MINISTERIO DE EDUCACIÓN, CULTURA Y TURISMO



MURCIA

Amigos de la Casa-Museo del Belén



Principales actividades

Desde la creación a principios de 2008 de la Asociación de Amigos de la Casa-Museo del Belén de la región de Murcia hemos venido desarrollando diversas actividades, pero sobre todo hemos impulsado la rehabilitación de la Casa del Reloj en la pedanía de Puente Tocinos de Murcia para sede permanente de una exposición de la tradicional artesanía belenística murciana.

Objetivos a corto plazo

Según nuestros estatutos somos una asociación cultural, privada y sin ánimo de lucro. Tenemos como principal objetivo la promoción, investigación y difusión del conocimiento de la evolución histórica del arte y la cultura del belén. Además pretendemos colaborar en el incremento de las colecciones y fondos de la casa-museo a través de donaciones de nuestros socios. Para conseguir estos fines estamos desarrollando diferentes actividades educativas, expositivas, adquisitivas, museísticas, editoriales y económicas, siempre en colaboración con el Ayuntamiento de Murcia y la Comunidad Autónoma de la región de Murcia.

Taller de ludoteca, Navidad de 2011, en el Centro Cultural de Puente Tocinos. En la imagen, socios y voluntarios de Amigos del Belén. Fila de arriba: Fini Martínez, Esther Baños, Rosa Amorós, María José Nicolás y Peligros Montoya, entre otros. Fila de abajo: Luis Giménez, Pilar Martínez, Pepe Marín y María Dolores Loran, entre otros.

¿Por qué hacerse miembro?

Nuestra razón de ser es la puesta en marcha de una casa-museo de artesanía del belén en Murcia, algo que era impensable hace tan solo unos años. Sabemos de la importancia de esta actividad en el desarrollo de muchos talleres artesanos y también de la atracción turística que supone para nuestra tierra, cuyo nombre se ha paseado de la mano de nuestros artesanos belenistas por todo el mundo. En la cuna de Salzillo será un orgullo para todos nosotros contribuir a mantener vivo el amor a los belenes.



www.amigoscasabelen.wordpress.com
amigoscasabelen@gmail.com

nuevos amigos



Día de la inauguración, el pasado 27 de abril, del Museo de Arte Contemporáneo de Ibiza con varios de los asistentes y personalidades políticas, culturales y miembros de los Amics del MACE, como son su presidente, José Colomar, y algunos vocales de la Junta, como Elena Ruiz Sastre, también directora del museo y vocal de la Junta de Amics.

IBIZA

Amics del Museu d'Art Contemporani d'Eivissa (MACE)



Principales actividades

La Asociación Amics MACE se ha organizado recientemente con el objetivo y el impulso de crecer, consciente del papel que juega como correa de transmisión entre la sociedad y el Museu d'Art Contemporani d'Eivissa. Un museo muy querido y de larga trayectoria (1969) que se acaba de reabrir, tras casi seis años de obras de remodelación y ampliación, el pasado día 27 de abril.

Objetivos a corto plazo

Entre las principales actividades de nuestra asociación está la de apoyar con su acción toda la programación del MACE, conscientes del papel importantísimo que la cultura tiene en nuestro territorio, comprometido muy especialmente con las industrias turísticas.

Entre nuestros objetivos a corto plazo hay que destacar la intención de calar hondo en la sociedad, captando cuantos socios se pueda a fin de dotar de fuerza nuestra voz y posterior acción en defensa del museo, el arte, la didáctica y la cultura.

¿Por qué hacerse miembro?

Invitamos desde aquí y animamos a sumarse a nuestra asociación a todos cuantos crean en los museos —lugares donde se custodia la memoria y la creación—, en nuestro museo y estén convencidos de la utilidad del conocimiento, el disfrute, la participación y la contemplación del arte como métodos para generar bienestar y una opinión crítica y libre.



amicsmace@gmail.com

MURCIA

Fundación Valle de Ricote



Equipo de estudiantes y profesores de la Universidad Católica de San Antonio de Murcia que, por convenio con la Fundación Valle de Ricote, están haciendo el estudio de "Arquitectura Tradicional del Valle de Ricote".



Su objetivo principal es defender y conservar los valores paisajístico-culturales del que fue el último valle morisco de España, incluida su posible declaración como Patrimonio de la Humanidad por la UNESCO.

Para ello ha llevado a cabo, entre otras, las siguientes actuaciones:

- Firma de un documento de adhesión al "Convenio Europeo del Paisaje", ratificado por España el 26 de noviembre de 2007, junto al Gobierno de la región de Murcia y a los ayuntamientos del Valle.
- Firma de un convenio con el Ayuntamiento de Villanueva para la protección de la huerta

tradicional en su Plan General de Ordenación Urbana.

- Organización del I Congreso de Asociaciones de Amigos de los Museos de la región de Murcia.
- Participación en la redacción de la Agenda 21 del Cieza, en los III y IV Congresos Internacionales del Valle de Ricote, y en la "Mesa Sectorial Ambiental" de la Confederación Hidrográfica del Segura.



segjsa@gmail.com



Descubre cómo proteger tus objetos de arte con el seguro Todo Riesgo exclusivo para los Amigos de los Museos

Tus objetos de arte tienen necesidades de aseguramiento específicas.

Aon, primer broker de seguros del mundo, ha diseñado - en exclusiva para los Amigos de los Museos - un seguro pensado especialmente para los aficionados al arte.

Este seguro protege mucho mejor tus objetos de arte que la mayoría de las pólizas de hogar, ya que ofrece una cobertura Todo Riesgo incluyendo otras condiciones y servicios exclusivos para los objetos de arte.

Ya no es necesario ser un gran coleccionista para poder contratar un seguro de arte. Puedes hacerlo de una forma tan sencilla y con una prima tan económica que te sorprenderá. **COMPRUÉBALO.**

Capital Asegurado	Coste Total Anual
Hasta 100.000 €	120 €
Hasta 200.000 €	235 €
Hasta 300.000 €	350 €

Válido hasta el 31/12/2012

- Cobertura Todo Riesgo sin franquicia.
- Con garantías especiales no incluidas en los seguros de hogar:
 - Depreciación y / o demérito artístico tras restauración de obras dañadas.
 - Descabalamiento de juegos o parejas
 - Daños en marcos y cristales
 - Rotura de objetos frágiles
 - Incremento automático del valor por fallecimiento del artista
 - Servicio de recuperación de la obra en caso de robo a través de The Art Loss Register.
 - Restauración por especialistas.
- Fácil contratación.
- Con la garantía de AXA Art.

Contrata el seguro o infórmate en www.aon.es/services/feam



Pólizas intermediadas por Aon Gil y Carvajal S.A.U. inscrita en el Rº Mercantil de Madrid Hoja M-19857 Tomo 15321 Folio 133 N.I.F. A-28109247. Inscrita en el Registro Especial de Sociedades de Correduría de Seguros de la DGS con la clave J-107. Capacidad financiera y Seguro de Responsabilidad Civil concertado según lo previsto en la Ley 26/2006 de 17 de Julio. Esta oferta se ha realizado por Aon tras realizar un análisis objetivo del mercado asegurador según las funciones propias de un corredor de seguros. Seguro sujeto a normas de contratación.



XX aniversario de los Amics del Museu d'Art de Girona

El pasado 24 de marzo, la Asociación de Amigos del Museo gerundense celebró su XX aniversario como institución.

Los miércoles de los Amigos

Todos los primeros miércoles de mes, a las 19.30 horas, la Asociación de Amigos del Museo del Traje anima a sus socios, y al público en general, a asistir de manera gratuita a este ciclo de conferencias que organiza en el salón de actos del Museo del Traje, y que están impartidas por expertos pertenecientes a la asociación.



Inauguración de la maqueta tridimensional de Munigua



El pasado 17 de marzo, y gracias a la colaboración de la Asociación de Amigos del Instituto Arqueológico Alemán, se inauguró en el yacimiento de Munigua (Villanueva del Río y Minas, Sevilla) la maqueta tridimensional de la antigua ciudad romana, que ayudará a los visitantes a una mejor comprensión de los restos.

X aniversario de los Amigos del Palacio de Boadilla del Monte

El pasado 24 de febrero, los Amigos del Palacio de Boadilla del Monte celebraron en el Antiguo Convento de Boadilla el X aniversario de su asociación en defensa del histórico palacio del Infante D. Luis, joya de la arquitectura barroca del célebre arquitecto Ventura Rodríguez.



Museo-Casa Lis en el Art Project de Google



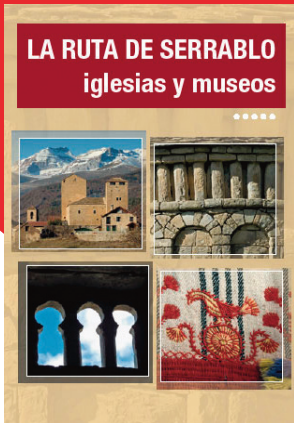
El Museo de Art Nouveau y Art Decó Casa Lis, junto con otras seis grandes instituciones artísticas españolas (Museo Thyssen-Bornemisza, Museo Reina Sofía, Museo de Bellas Artes de Bilbao, la Fundación Banco Santander, el Museo Nacional d'Art de Catalunya y el Institut Valencià d'Art Modern), forman parte, a partir de este año, de la nueva versión del Art Project de Google, la pinacoteca virtual más grande del mundo.

Medalla de Honor a los Amigos del Museo Onubense (AMO)

El pasado 28 de febrero, día de Andalucía, la Asociación de Amigos del Museo Onubense (AMO) fue galardonada con la Medalla al mérito de la ciudad de Huelva, en reconocimiento a su labor como intermediaria entre los ciudadanos y el propio museo.



Las rutas de Serrablo



Los Amigos de Serrablo, gracias a la financiación de IBERCAJA, han publicado un folleto de distribución gratuita sobre "Las rutas de Serrablo", en donde informan y aconsejan sobre las cinco posibles rutas de la comarca de Serrablo, sus iglesias y sus dos museos más importantes: el Museo de Dibujo Julio Gavín-Castillo de Larrés y el Museo Ángel Orensanz y Artes Populares de Serrablo.

Restauración de los Amigos del Museo de Cádiz

El 18 de mayo se presentó la restauración realizada por la Asociación de Amigos del Museo de Cádiz, *La caída mortal de Murillo* (1852), del pintor romántico Manuel Cabral Aguado Bejarano, que recrea la fatal caída de Murillo cuando pintaba el retablo mayor de los capuchinos en Cádiz (finales de 1681), y que provocó su muerte al año siguiente. La obra se exhibe ya en el museo junto al lienzo *Los desposorios místicos de Santa Catalina*, obra que pintaba Murillo en el momento de su caída.



El futuro dentro de Interpretación de Murcia Medieval

El Colegio Oficial de Arquitectos de Murcia (COAMU) ha organizado la exposición pública de los trabajos del concurso de ideas para la definición del futuro Centro de Interpretación de Murcia Medieval en el Conjunto Arqueológico de San Esteban (Murcia).



federaciones

XX Congreso Nacional

Un año más, FEAM reunió a los Amigos de los Museos de toda España. La cita fue en Murcia, con el lema “Amigos, museos y voluntariado cultural”, y los asistentes aprovecharon para hacer un recorrido por la región visitando distintos museos. Joaquín Salmerón, Joan Munt y Antonio Almagro nos hacen una pequeña crónica de este encuentro.



Amigos, museos y voluntariado cultural

Visita a Lorca.

Joaquín Salmerón

Delegado de la FEAM para la Región de Murcia

Del 9 al 11 de marzo pasado se celebró en Lorca y región de Murcia nuestro XX Congreso Nacional bajo el lema “Amigos, museos y voluntariado cultural”. El acto inaugural se realizó en el Museo Arqueológico de Murcia con la conferencia “La Cora de Tudmir”, que corrió a cargo de Santiago Delgado, y con un concierto de Carlos Piñana.

Las sesiones científicas y nuestra Asamblea General se desarrollaron en la ciudad de Lorca, con su inicio en la conferencia “¿Qué es el voluntariado”, que

impartió Mar Amaté. Posteriormente, se celebró el debate sobre las “Claves para el voluntariado en la próxima década” y la presentación de las asociaciones murcianas y las que recientemente se han integrado en la FEAM.

Se visitaron diecisiete museos de la región en Alcantarilla, Blanca, Cieza, Jumilla, Murcia, Alhama, Lorca y Cartagena. En el Museo Nacional de Arqueología Subacuática se hizo el acto de clausura.



Los Amigos en el Museo de Sijâsa.

La ruta de las culturas

Joan Munt

Vicepresidente Associació del Museu de la Ciència i de la Tècnica i d'Arqueologia Industrial de Catalunya

La ruta del primer día, de Murcia a Jumilla, podría denominarse "La ruta de las culturas". En una distancia de aproximadamente setenta kilómetros, vimos desde el mundo ibérico del Museo Arqueológico Municipal de Jumilla hasta el mundo industrial representado por el Molino de Teodoro de Cieza, pasamos por el mundo andalusí en el Museo Sijâsa de Cieza, el Museo y Centro de Arte de Blanca (Pedro Cano) y el Museo Etnológico de la Huerta de Murcia en Alcantarilla.

La jornada del segundo día fue físicamente agotadora y culturalmente espléndida: estuvimos recorriendo la ciudad de Murcia durante seis horas y media. Fue una jornada complementaria a la anterior, donde los conocimientos adquiridos los visualizamos en Murcia. Relacionamos el legado andalusí del Museo de Santa Clara la Real y las

excavaciones del Museo San Juan de Dios con el del Museo Sijâsa de Cieza, el Mundo Ibérico del Museo Arqueológico de Murcia con el de Jumilla. Entramos en los sentimientos religiosos de la mano de Salzillo y vimos una muestra de la extraordinaria colección del Museo de Bellas Artes.

En Lorca, el director del Museo Arqueológico, Andrés Martínez, nos explicó la historia y los monumentos de una forma optimista y con esperanza de cara el futuro.

Cartagena ha apostado por la cultura: el Teatro Romano, integrado con el museo a través del proyecto de Rafael Moneo, el Museo Nacional de Arqueología subacuática (ARQUA), que nos da una visión distinta del mundo submarino, y las excavaciones del Parque Arqueológico del Molinete.



Los Amigos en la Catedral de Murcia.

El voluntariado cultural

Antonio Almagro

Presidente de la Asociación de Amigos de los Museos Arqueológico y de Santa Clara de Murcia

El XX Congreso Nacional de la FEAM en las ciudades de Murcia y Lorca, durante los días 9 al 11 de marzo de 2012, y con el tema “Amigos, museos y voluntariado cultural”, ha resultado ser un foro de reflexión y debate enriquecedor, con valiosas propuestas y conclusiones.

Desde la Asociación de Amigos de los Museos Arqueológico y de Santa Clara de Murcia (ASAMAC) tenemos que felicitar a todos los participantes y a la entidad organizadora por lo apropiado del tema, la figura del voluntariado en las instituciones museísticas, y más aún en los

tiempos que corren. De este tema se estuvo debatiendo ampliamente en el congreso, llegando a la conclusión de la necesidad de incorporar la figura del “voluntariado-amigo” en nuestras asociaciones, en nuestros museos, con una importante carga formativa para acomodarse a las necesidades actuales y a los requerimientos futuros.

Instamos a leer y reflexionar sobre tales conclusiones para ajustar a ellas nuestros criterios en el mundo asociativo de los Amigos de museos y en los propios museos.

Voluntarias culturales en el congreso



Al congreso asistieron trece jóvenes voluntarias de la Fundación de Amigos del Museo del Prado. Su testimonio aportó frescura y nuevas ideas al debate “Amigos, museos y voluntariado cultural”, lema del congreso.

Acercar los museos a jóvenes hospitalizados

Este es el objetivo del Proyecto Extramuros, iniciativa que la Federación Española de Amigos de los Museos ha firmado con la Sociedad de Pediatría de Madrid y Castilla-La Mancha.



<http://mcmpediatria.es/noticias/colaboracion-federacion-amigos-museos-feam>

Cuenta en Twitter para informar a sus seguidores de todas las actividades y noticias de las asociaciones de Amigos federadas, así como de las noticias culturales más relevantes del momento.

<https://twitter.com/#!/AmigosdeMuseos>



Museos accesibles

La FEAM ha participado, junto con la Fundación Orange y el Ministerio de Cultura, en el proyecto "Atención a la discapacidad auditiva: recursos tecnológicos para personas hipoacúsicas en los museos estatales". El objetivo de este proyecto es que las personas con discapacidad auditiva, a través de servicios de signoguías, bucles magnéticos (sistema que transforma la señal de audio en un campo magnético que captan los audífonos y que estos convierten en un sonido limpio y nítido) y amplificadores, disfruten mejor del arte en los principales museos de toda España.



Nueva sección web

www.amigosdemuseos.com estrena la sección "Hazte Amigo de un Museo". Mediante un simple cuestionario, la Federación pondrá en contacto a las personas interesadas en hacerse Amigo de un Museo con las asociaciones de Amigos federadas.

La FEAM y Fundación ONCE

Se suman a la celebración del Día Internacional de los Museos con la firma de un convenio de colaboración apoyando el lema "Museos en un mundo cambiante. Nuevos retos, nuevas inspiraciones", para impulsar la accesibilidad en la cultura.



Fundación ONCE





Miembros de distintas federaciones.

Encuentro de los Amigos de todo el mundo en Brasil



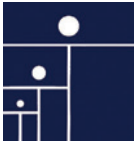
Daniel Ben-Natan
Presidente de la Federación Mundial
de Amigos de los Museos
Vicepresidente de Desarrollo y Relaciones
Internacionales del Museo de Israel
(Jerusalén)

La Federación Mundial de Amigos de los Museos (FMAM), formada por dieciocho Federaciones Nacionales y una treintena de asociaciones miembro que representan a Amigos y voluntarios de museos de todo el mundo, celebró el pasado mes de abril su Consejo y Asamblea General Anual en Sao Paulo (Brasil). Allí se eligió un nuevo Comité Ejecutivo formado por cuatro nuevos jóvenes vicepresidentes regionales que se unen a los reelegidos veteranos presidente y tesorero y a la secretaria general, Ana Luisa Delclaux, quien fue elegida el año anterior.

La primera decisión del recién nombrado Comité Ejecutivo fue la aprobación de un plan estratégico para los tres próximos años basado en los siguientes objetivos:

- Fortalecer la Federación Mundial mediante el crecimiento del número de socios.
- Aumentar el trabajo en equipo.
- Apoyar a los miembros y aumentar los beneficios a las federaciones y asociaciones miembro y a los Amigos y voluntarios de los museos.
- Potenciar la visibilidad y el alcance de la Federación Mundial.

Todo ello con el fin de trabajar por una mejor y mayor estabilidad y desarrollo de nuestros museos, ya que muchos de ellos tienen ante sí importantes retos en estos momentos de dificultades económicas.



La Federación Mundial de Amigos de los Museos (FMAM) representa a los Amigos de Museos de los cinco continentes y reúne a más de dos millones de voluntarios

Somos también muy conscientes de la necesidad que tienen los museos de conectar con las generaciones más jóvenes, para lo que se ha nombrado una joven coordinadora de los Amigos jóvenes y de las redes sociales que nos ayude a potenciar la presencia de los Amigos de los Museos en Facebook, Twitter... Aprovecho la oportunidad para agradecer a la Federación Española (FEAM) su apoyo, pues es, sin duda, uno de los miembros más fuertes y con mayor impulso de la Federación Mundial.



Nelly Arrieta de Blaquier recibe el premio en reconocimiento a su fuerte compromiso, devoción y apoyo al sostenimiento y desarrollo de los museos

Nelly Arrieta de Blaquier, presidenta durante treinta años de la Asociación de Amigos del Museo Nacional de Bellas Artes de Buenos Aires, recibe en Sao Paulo el Diploma al Mérito 2012, un reconocimiento a su trayectoria en apoyo de los museos de todo el mundo. La distinción ha sido otorgada por la Federación Mundial de Amigos de los Museos (FMAM), que representa a los Amigos de Museos de los cinco continentes, reúne a más de dos millones de voluntarios y tiene en Nelly Arrieta a una de sus grandes mecenas, algo que destacó Daniel Ben-Natan, el reelegido presidente de la Federación Mundial.

Día de los Amigos de Museos



La Federación Argentina (FADAM) elige el primer viernes de junio para celebrar el Día de los Amigos de Museos, una iniciativa que les gustaría trasladar a nivel mundial.

Brasil: tierra de samba, fútbol y... arte



Amigos de la federación brasileña.

Martius Mazza
Federación Brasileña
de Amigos de los Museos

Los casi 8,5 millones de kilómetros que componen la superficie de Brasil y sus casi 192 millones de habitantes serán los protagonistas mundiales de los próximos años. Todas las esperanzas deportivas y también económicas del mundo están depositadas en este querido país, cuya cultura es un cruce de caminos entre las tradiciones de amerindios nativos, colonizadores portugueses e inmigrantes africanos y europeos. Suficiente legado como para ver nacer a importantes artistas como Anita Malfatti, Tarsila do Amaral, Emiliano di Calvacanti, Vicente do Rego Monteiro y Oscar Niemeyer.

Un vasto legado artístico que se remonta a hace más de 15.000 años con unas incipientes pinturas rupestres de la Sierra de Capivara que, junto a magníficas obras de ayer y de hoy, la Federación Brasileña de Amigos de los Museos (FEAMBRA) se encarga de divulgar entre los Amigos del arte del país americano.

La FEAMBRA es una organización sin ánimo de lucro que tiene como principal objetivo impulsar y desarrollar las asociaciones de Amigos y colaboradores de museos en todo Brasil. Como miembro activo de la Federación Mundial (WFFM), FEAMBRA representa, internacionalmente, a sus asociados: asociaciones de Amigos y colaboradores, museos, entidades culturales y miembros individuales.

Trabaja especialmente para potenciar el encuentro entre museos y asociaciones de todo el país, para que puedan intercambiar puntos de vista



Sede de la FEAMBRA.

y experiencias. Su actividad es incesante, con numerosos proyectos que han propiciado la participación de museos, asociaciones, los agentes a cargo del turismo cultural y la comunidad en su conjunto y la participación permanente en congresos, ferias, eventos y reuniones en torno al arte y la cultura. FEAMBRA también mantiene un estrecho contacto con más de 1.350 museos y organizaciones culturales que abastecen el arte de todo el país.

FEAMBRA, también, se ha preocupado de cultivar una colaboración muy estrecha con las más importantes instituciones culturales, turísticas y ferias de Brasil, tales como la Oficina de Convenciones, Turismo y Visitantes de Sao Paulo. Recientemente FEAMBRA inauguraba sede nueva, en la que celebra encuentros con artistas y conservadores de museos, organiza cursos y exposiciones de jóvenes artistas brasileños y ofrece un espacio para los Amigos de Museos del país carioca.



Si quieres conocer más del desarrollo de FEAMBRA, no dudes en visitar su página web (www.feambra.org) ni en unírte a su comunidad de seguidores en Facebook, Youtube, Flickr o Twitter.

miembros

ANDALUCÍA

Almería

Amigos de la Alcazaba de Almería
amigosdelaalcazaba@yahoo.es
www.amigosdelaalcazaba.es

Cádiz

Amigos del Museo Arqueológico Municipal de Jerez de la Frontera
amigosdelmuseo@jerez.es
www.jerez.es/difusion/asociacion_de_amigos_del_museo

Amigos del Museo de Cádiz
fundaquitur@yahoo.es
www.juntadeandalucia.es/cultura/museos/MCA

Amigos de los Museos de Tarifa
amigosmuseostarifa@hotmail.es

Córdoba

Amigos del Museo Histórico Municipal de Priego
gaminedes36@hotmail.com
www.aytopriegodecordoba.es/museo.asp

Amigos de los Museos de Córdoba
amigosmuseoscordoba@telefonica.net

Amigos del Museo Arqueológico de Córdoba
amigosarqueologia@yahoo.es
www.juntadeandalucia.es/cultura/museos/MAECO

Amigos del Museo de Historia Local de Villanueva de Córdoba
turismo@villanuevadecordoba.com

Granada

Amigos del Museo Casa de los Tiros
asociacion@amigoscasadelostiros.org
www.amigoscasadelostiros.org

Huelva

Amigos Casa-Museo de Venezuela en España
dilobepe@gmail.com

Amigos del Museo Onubense
amohuelva@gmail.com
http://amohuelva.blogspot.com

Jaén

Amigos del Museo y Conjunto Arqueológico de Cástulo
pmorenocuevas@telefonica.net
www.usuarios.lycos.es/acastulo

Amigos de los Museos de Castellar
info@amcastellar.org
www.amcastellar.org

Amigos de los Íberos
pilarpalazon@yahoo.es

Grupo Cultural Arqueológico las Villas
gal-arte@terra.es

Amigos del Museo de Alfarería Paco Tito "Memoria de lo Cotidiano"
amigos@pacotito.com
www.pacotito.com

Málaga

Amigos del Museo de Málaga, Bellas Artes y Arqueológico
amigosmuseomalaga@hotmail.com
www.amigosmuseomalaga.es

Amigos del Museo Nacional de Aeropuertos y Transporte Aéreo
agpmuseo@aena.es
www.aeroplaza.org

Amigos del Museo del Grabado Español Contemporáneo
info@museodelgrabado.com
www.museodelgrabado.es

Sevilla

Fundación Itálica de Estudios Clásicos
fundacionitalica@telefonica.net
www.juntadeandalucia.es/cultura/museos/CAI

Amigos del Museo Municipal de Écija
museo@ecija.org
http://museo.ecija.es

Amigos del Museo de Bellas Artes de Sevilla
info@amigosmuseobbaasevilla.com
www.amigosmuseobbaasevilla.com

Amigos de Osuna
patriciorbc@hotmail.com

Amigos del Museo Arqueológico de Sevilla
amigos.museoa.se.ccul@juntadeandalucia.es
www.juntadeandalucia.es/cultura/museos/MASE

ARAGÓN

Huesca

Amigos de Serrablo
serrablo@serrablo.org
www.serrablo.org

Amigos del Museo de Huesca
museohu@aragon.es
www.amigosdelmuseohuesca.blogspot.com

Amigos de la Casa Museo Salvador Sabaté
dsabate@telefonica.net
www.museosabate.com

Teruel

Amigos del Museo José Gonzalvo
amigosmuseogonzalvo@gmail.com
www.amigosmuseogonzalvo.blogspot.com

Zaragoza

Amigos de Bilbilis y del Museo de Calatayud
http://sites.google.com/site/museodecalatayud

ASTURIAS

Amigos del Museo Marítimo de Asturias
a.amigosmuseomaritimoasturias@hotmail.com
www.museomaritimodeasturias.com

ISLAS BALEARES

Ibiza

Amics del Museu Arqueològic d'Eivissa i Formentera
aamaef@telefonica.net
www.aamaef.org

Amics del Museu d'Art Contemporani d'Eivissa
amicsmace@gmail.com

Mallorca

Amics del Museu de Mallorca
amicdelmuseu@dgcultur.caib.es
www.museudemallorca.es

Amics del Museu d'Història de Manacor
amusamanacor@gmail.com
www.manacor.org/libre/www.manacor.org/
museudemanaacor

Amigues del Museu Ciència i Tècnica Illes Balears
amicsmuseu@quimibal.org

Menorca

Amics del Museu de Menorca
info@amicsmuseumenorca.org
www.amicsmuseumenorca.org

ISLAS CANARIAS

Las Palmas

Amigues del Centro Atlántico de Arte Moderno
deac@caam.net
www.caam.net

Santa Cruz de Tenerife

Amigues del Museu de Ciències Naturals de Tenerife
secretaria@amicosmuseocienciasnaturales.tenerife.org
www.amicosmuseocienciasnaturalestenerife.org

Amigues del Instituto de Canarias Cabrera Pinto

letruca@terra.es
www.iescabrerapinto.com

CANTABRIA

Amigues del Museu de Altamira
carmen.delasheras@maltamira.mcu.es
www.museodealtamira.mcu.es

Amigues del Museu Marítim del Cantàbric
ammcantabrico@gmail.com
www.museosdecantabria.com

CASTILLA-LA MANCHA

Albacete

Amigues del Museu de Albacete
amicosmuseoab@gmail.com
www.patrimoniohistoricoclm.es/museo-de-albacete/actualidad/asociacion-de-amicos-del-museo-de-albacete

Toledo

Amigues del Museu de Ceràmica Ruiz de Luna
cmanso@jccm.es

Amigues del Museu Sefardí
amicos@mail.ddnet.es
www.museosefardi.mcu.es

CASTILLA Y LEÓN

Ávila

Amigues del Museu de Ávila
amuseo@hotmail.com

Amigues del Museu de la Transició
info@museoadolfoosuarezdelatransicion.com

Salamanca

Amigues del Museu de Salamanca
museo.salamanca@jycl.es

Amigues del Museu Casa Lis
asociacion@amicoscasalis.org
www.amicoscasalis.org

Segovia

Amigues del Museu de Segovia
info@aamsge.es
www.aamsge.es

Amigues del Museu de Arte Contemporáneo Esteban Vicente

amicos@museoestebanvicente.es
www.museoestebanvicente.es

Soria

Amigues del Museu Numantino
numantino.3017@cajarural.com

Amigues del Museu de Ternes
asociacion@tiernes.net
www.tiernes.net

Valladolid

Amigues del Museu de las Ferias y del Patrimonio de Medina del Campo
museo@museoferias.net
www.museoferias.net/amicos.htm

Amigues del Museu Patio Herreriano de Arte Contemporáneo Español de Valladolid
amicos@museoph.org
www.museopatioherreriano.org/MuseoPatioHerreriano/amicos_del_museo

Amigues del Museu Nacional Colegio de San Gregorio
amicos.mne@mcu.es
www.amicosmuseosangregorio.es

CATALUÑA

Barcelona

Amics dels Museus d'Osona
amicosmuseosona@gmail.com

Amics dels Museus de Catalunya
amicos@amicosdelsmuseus.org
www.amicosdelsmuseus.org

Associació del Museu de la Ciència i de la Tècnica i d'Arqueologia Industrial de Catalunya
secretaria@amctaic.org
www.amctaic.org

Fundació Amics del MNAC
amicos@mnac.es
www.amicosdelmnac.org

Amigues del Castell de Montjuïc
info@castillomontjuic.com
www.castillomontjuic.com

Amigues del Museu Barbier Mueller de Arte Precolombino
amicosbarbier@mail.bcn.es
www.amicosprecolombino.es

Fundación Francisco Godia
info@fundacionfgodia.org
www.fundacionfgodia.org

Girona

Amics dels Museus Dalí
amicos@dali-estate.org
www.salvador-dali.org

Amics del Museu d'Art de Girona
info@amicosmda.org
www.amicosmda.org

EXTREMADURA

Badajoz

Amigues del Museu Extremeño e Iberoamericano de Arte Contemporáneo
amicosmeiac@amicosmeiac.com
www.amicosmeiac.com

Amigues del Museu Nacional de Arte Romano
oficina@amicosmuseoromano.org
www.amicosmuseoromano.org

Amigues del Museu de Olivenza
luisa@museodeolivenza.e.telefonica.net
www.badajoz.org/aamo

Cáceres

Amigues del Museu Vostell Malpartida
museo@museovostell.com
www.museovostell.org

Associación Adegina Amigues del Museu de Cáceres
museocaceres@clt.juntax.es
http://adagina.mifotoblog.com

GALICIA

A Coruña

Amigues dos Museus de Galicia
correo@amicosmuseosgalicia.org
www.amicosmuseosgalicia.org

Amigos do Museo Valle-Inclán
dolores.devesa@hotmail.com
www.galeon.com/aamvi

Amigos do Centro Galego de Arte Contemporánea
andres.fonte.trigo@xunta.es
www.cgac.org

Amigos do Museo de Belas Artes da Coruña
belasartescoruna@amigosmuseo.com
www.museobelasartescoruna.xunta.es

Amigos del Museo Militar Regional de la Coruña
manuelarenas@terra.es
www.museomilitar.bitacorras.com

Amigos de la Casa de las Ciencias
aacc@casaciencias.org
www.amigoscc.org

Amigos de la Colegiata y Museo de Arte Sacro
colegiataymuseo@terra.es

Lugo

Amigos del Museo do Castro de Viladonga
amigos@aaviladonga.es
www.aaviladonga.es

Ourense

Amigos del Museo o Barco de Valdeorras

Amigos del Museo Etnológico e do Conxunto Histórico de Ribadavia
mu.etnologico.ribadavia@xunta.es
http://museoetnologico.ribadavia-blog.xunta.es/?q=es/node/58

Pontevedra

Agrupación Amigos del MARCO de Vigo
amigos.marco@marcovigo.com
www.marcovigo.com

Amigos del Museo do Mar de Galicia
amigos@museodomar.com
www.amigosdomuseodomardegalicia.com

LA RIOJA

Amigos del Museo de Ciencias Naturales
museociencias@aytoarnedo.org

MADRID

Sociedad de Amigos del Museo Nacional de Ciencias Naturales
mncn104@mncn.csic.es
www.mncn.csic.es

Real Asociación Amigos del Museo Nacional Centro de Arte Reina Sofía
asociacion@amigosmuseoreinasofia.org
www.amigosmuseoreinasofia.org

Amigos del Museo Nacional de Artes Decorativas
amigosmnad@hotmail.com
www.mnartesdecorativas.mcu.es

Amigos del Museo de Arte en Vidrio de Alcorcón
amigosmava@yahoo.es
www.amigosmava.org

Amigos del Museo de América (ADAMA)
adamamerica@terra.es
www.adamaamerica.com

Fundación de Apoyo al Museo Nacional de Ciencia y Tecnología
info@famuncyt.es
www.famuncyt.es

Amigos del Museo Naval
csande@fn.mde.es
www.armada.mde.es/museonaval

Fundación Amigos del Museo del Prado
info@amigosmuseoprado.org
www.amigosmuseoprado.org

Asociación Cultural de Protectores y Amigos del Museo Arqueológico Nacional
sandra.clemente@terra.es
www.man.mcu.es/museo/acpaman.html

Amigos de la Hispanic Society of America
amigoshsa@yahoo.com
www.hispanicsociety.org

Amigos del Palacio de Boadilla del Monte
informacion@amigospalacio.org
www.amigospalacio.org

Amigos del Museo Romántico
aamigosmuseo.mrm@mcu.es
www.museoromanticismo.mcu.es

Amigos de ARCO
www.ifema.es/ferias/arco/intro_asoc_amigos_arco.html

Amigos de los Museos Militares
fcasmaz@oc.mde.es

Amigos del Museo del Traje
asociacion@amigosdelmuseodeltraje.com
www.amigosmuseodeltraje.com

Amigos del Museo Thyssen-Bornemisza
tarjeta.amiga@museothyssen.org
www.museothyssen.org/thyssen/amigos_del_museo

Amigos del Instituto Arqueológico Alemán de Madrid
info@amigos-dai.org
www.amigos-dai.org

Asociación Cultural de Amigos de Joyas y Alhajas
amigosjoyasyalhajas@gmail.com
http://amigosjoyasyalhajas.blogspot.com

MELILLA, CIUDAD AUTÓNOMA DE

Amigos del Museo y de los Recintos Fortificados de Melilla
amigosdelosmuseosmelilla@gmail.com

MURCIA

Amigos de la Casa del Belén de la región de Murcia
amigoscasabelen@gmail.com
www.amigoscasabelen.wordpress.com

Amigos del Museo de Siyasa
segisa@gmail.com
http://fraypasqual.blogspot.com.es/2011/12/amigos-del-museo-de-siyasa.html

Amigos del Museo Etnológico de la Huerta de Murcia
anramjim@gmail.com

Amigos del Museo Arqueológico de Lorca
info@amigosdelmuseoarqueologicodeorca.com
www.amigosdelmuseoarqueologicodeorca.com

Amigos del Museo Municipal "Jerónimo Molina"
arqueologia@jumilla.org

Amigos de la Fundación Pedro Cano
info@fundacionpedrocano.es
www.fundacionpedrocano.es

Amigos del Yacimiento de San Esteban
arriacaneueva@gmail.com
http://yacimientosmedieval.blogspot.com.es

Amigos de los Museos Arqueológico y de Santa Clara
amigosmuseosmurcia@gmail.com

Fundación Valle de Ricote
segisa@gmail.com

NAVARRA

Amigos del Museo Gustavo de Maetz
www.museogustavodemaeztu.com

Amigos del Museo de Navarra
amuseona@cfnavarra.es
www.cfnavarra.es

PAÍS VASCO

Álava

Amigos del Museo de Bellas Artes y Artium
sociedad.amba@telefonica.net
www.amba.com.es

Guipúzcoa

Amigos del Museo de San Telmo
moforne@telefonica.net
www.amigosdesantelmo.org

VALENCIA

Castellón

Amigos del Museo de Cerámica de l'Alcora
museualcora@infoville.net

Valencia

Amigos del Museo Nacional de Cerámica y Artes Suntuarias "González Martí"
amigos@mceramica.mcu.es
www.mnceramica.mcu.es

Gracias Amigos

por la confianza

a las Asociaciones de Amigos de:

ALCAZABA DE ALMERIA, M. ARQUEOLÓGICO MUNICIPAL DE JEREZ DE LA FRONTERA, M. DE CÁDIZ, M. DE TARIFA, M. HISTÓRICO MUNICIPAL DE PRIEGO, M. CÓRDOBA, M. ARQUEOLÓGICO DE CÓRDOBA, M. HISTORIA LOCAL VILLANUEVA DE CÓRDOBA, CASA DE LOS TIROS, CASA-MUSEO DE VENEZUELA EN ESPAÑA, M. ONUBENSE, M. CONJUNTO ARQUEOLÓGICO DE CÁSTULO, M. DE CASTELLAR, LOS IBEROS, GRUPO CULTURAL ARQUEOLÓGICO LAS VILLAS, M. DE ALFARERÍA PACO TITO "MEMORIA DE LO COTIDIANO", M. DE MÁLAGA, BELLAS ARTES Y ARQUEOLÓGICO, M. NACIONAL DE AEROPUERTOS Y TRANSPORTE AÉREO, M. DEL GRABADO ESPAÑOL CONTEMPORÁNEO, FUNDACIÓN ITÁLICA DE ESTUDIOS CLÁSICOS, M. MUNICIPAL DE ÉCIJA, M. DE BELLAS ARTES DE SEVILLA, OSUNA, M. ARQUEOLÓGICO DE SEVILLA, SERRABLO, M. DE HUESCA, CASA MUSEO SALVADOR SABATÉ, M. JOSÉ GONZALVO, BILBILIS Y DEL MUSEO DE CALATAYUD, M. MARÍTIMO DE ASTURIAS, M. DE MALLORCA, M. D'HISTORIA DE MANACOR, M. DE MENORCA, M. DE CIENCIA Y TÉCNICA DE LAS ISLAS BALEARES, M. ARQUEOLOGIC D'EIVISSA I FORMENTERA, M. D'ARTE CONTEMPORANI D'EIVISSA, CENTRO ATLÁNTICO DE ARTE MODERNO, M. DE CIENCIAS NATURALES DE TENERIFE, INSTITUTO DE CANARIAS CABRERA PINTO, M. DE ALTAMIRA, M. MARÍTIMO DEL CANTÁBRICO, M. DE ALBACETE, M. DE CERÁMICA RUIZ DE LUNA, M. SEFARDÍ, M. DE ÁVILA, M. ADOLFO SUÁREZ Y DE LA TRANSICIÓN, M. DE SALAMANCA, M. CASA LIS, M. DE SEGOVIA, M. DE ARTE CONTEMPORÁNEO ESTEBAN VICENTE, M. NUMANTINO, M. DE TIERMES, M. DE LAS FERIAS Y DEL PATRIMONIO DE MEDINA DEL CAMPO, M. PATIO HERRERIANO DE ARTE CONTEMPORÁNEO ESPAÑOL DE VALLADOLID, M. NACIONAL COLEGIO DE SAN GREGORIO, D'OSONA, MUSEUS DE CATALUNYA, M. DE LA CIÉNCIA I DE LA TÉCNICA I D'ARQUEOLOGIA INDUSTRIAL DE CATALUNYA, MNAC, CASTILLO DE MONTJUÍC, M. BARBIER MUELLER DE ARTE PRECOLOMBINO, FUNDACIÓN FRANCISCO GODIA, M. DALÍ, M. D'ART DE GIRONA, M. EXTREMEÑO E IBEROAMERICANO DE ARTE CONTEMPORÁNEO, M. NACIONAL DE ARTE ROMANO, M. DE OLIVENZA, M. VOSTELL MALPARTIDA, M. DE CÁCERES, MUSEOS DE GALICIA, M. VALLE-INCLÁN, CENTRO GALEGO DE ARTE CONTEMPORÁNEA, M. DE BELAS ARTES DA CORUÑA, M. MILITAR REGIONAL DE LA CORUÑA, CASA DE LAS CIENCIAS, COLEGIATA Y MUSEO DE ARTE SACRO, M. DO CASTRO DE VILADONGA, M. O BARCO DE VALDEORRAS, M. ETNOLÓGICO E DO CONXUNTO HISTÓRICO DE RIBADAVIA, MARCO DE VIGO, M. DO MAR DE GALICIA, M. DE CIENCIAS NATURALES DE ARNEDO, M. NACIONAL DE CIENCIAS NATURALES, M. NACIONAL CENTRO DE ARTE REINA SOFÍA, M. NACIONAL DE ARTES DECORATIVAS, M. DE ARTE EN VIDRIO DE ALCORCÓN, M. DE AMÉRICA, M. NACIONAL DE CIENCIA Y TECNOLOGÍA, MUSEO NAVAL, M. DEL PRADO, M. ARQUEOLÓGICO NACIONAL, HISPANIC SOCIETY OF AMERICA, PALACIO DE BOADILLA DEL MONTE, M. ROMÁNTICO, ARCO, M. MILITARES, M. DEL TRAJE, M. THYSSEN-BORNEMISZA, INSTITUTO ARQUEOLÓGICO ALEMÁN DE MADRID, M. DE BELLAS ARTES, M. DE SIYĀSA, M. ETNOLÓGICO DE LA HUERTA DE MURCIA, FUNDACIÓN PEDRO CANO, M. ARQUEOLÓGICO DE LORCA, M. MUNICIPAL "JERÓNIMO MOLINA", YACIMIENTO DE SAN ESTEBAN, M. GUSTAVO DE MAEZTU, M. DE NAVARRA, M. DE BELLAS ARTES Y ARTIUM, M. DE SAN TELMO, M. DE CERÁMICA DE L' ALCORA, M. NACIONAL DE CERÁMICA Y ARTES Suntuarias "GONZÁLEZ MARTÍ", M. Y DE LOS RECINTOS FORTIFICADOS DE MELILLA, M. D'ARTE CONTEMPORANI D'EIVISSA, MUSEOS ARQUEOLÓGICO Y DE SANTA CLARA, ASOCIACIÓN CULTURAL DE AMIGOS DE JOYAS Y ALHAJAS, FUNDACIÓN VALLE DE RICOTE Y DE LA CASA DEL BELÉN DE LA REGIÓN DE MURCIA.

por la colaboración

AON, Atout France- Agencia de Desarrollo Turístico en Francia, Ayuntamiento de Murcia, Ayuntamiento de Lorca, CaixaForum Madrid, Cancio Asociados, Compañía Integral de Seguridad (CIS), CYAN, Daikon Integración y Desarrollo, EAE, Federación Mundial de Amigos de los Museos, Fundación Arturo Fernández Cantoblanco, Fundación Mutua Madrileña, Fundación La Caixa, Fundación Telefónica, Fundación Miguel Ángel Colmenero, Fundación ONCE, Fundación Orange, Grupo Sol Meliá, Iberhansa Marítima S.A., IBM, ICOM, Ministerio de Cultura, Museo de América, Museos de la Región de Murcia, Museo Siyasa, Promperú, Sociedad de Pediatría de Madrid y Castilla La Mancha, Universidad de Murcia, Zurich

y a todos los socios benefactores anónimos que nos apoyan.

por la comunicación

Cieza.es, Descubrir el Arte, elecodejumilla.es, Google, Hoyesarte, laverdad.es, Libertad Digital, Masdearte, Logopress, Onda Cero, Onda Madrid, que.es, revistadearte.com, Unidad Editorial, Vocento y 20minutos.es

Invitamos a nuevas instituciones, mecenas y empresas a apoyar nuestra labor con
los Amigos de los Museos

Federación Española de Amigos de los Museos

www.amigosdemuseos.com